

**DES PERFORMANCES HÔTELIÈRES SOLIDES
MALGRÉ LA CONJONCTURE**

En mars, la fréquentation est en augmentation de +3 pts par rapport à 2025 avec un taux d'occupation global en marchand (résidences et hôtels) à 57%.

Dans l'hôtellerie, le taux d'occupation est à 57% (soit +7%) et les nuitées augmentent de +3%. Le RevPar monte de +12% soit à 105€.

Les résidences de tourisme enregistrent une stabilité à 59%, couplée à une augmentation des nuitées (+8% vs 2025). Le RevPar est en baisse de -4% à 50€.

Les locations entre particuliers sont en hausse (+10%, soit +4 pts) à 46%, les nuitées sont en augmentation avec +7%. A noter que ce mois de mars est en baisse pour le stock disponible (-2%).

La fréquentation aérienne affiche une baisse de -29% des séjours. Cette diminution s'explique principalement par un recul des étrangers sur le segment aérien (-37%), marquant l'impact de la guerre en Iran. Le profil des visiteurs arrivant par avion reste très majoritairement tourné vers le tourisme de loisirs, représentant 72% des séjours. La part des séjours des visiteurs affaires avion gagne +9 pts par rapport à 2025.

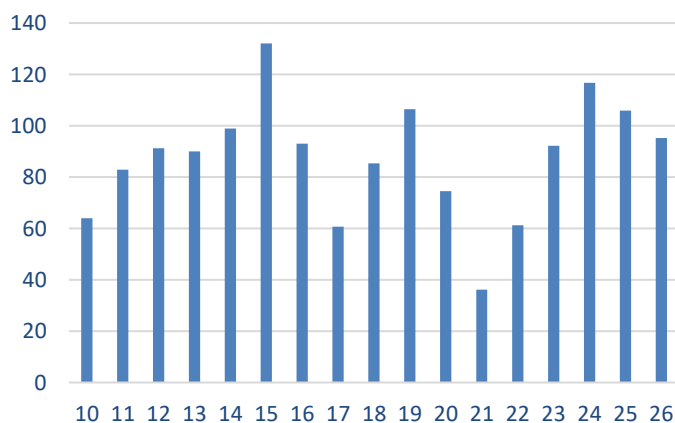
Les visites dans les Offices de Tourisme connaissent une baisse de -11%. Les musées de la Côte d'Azur enregistrent une augmentation de la fréquentation (+20%). Les parcs et jardins du littoral connaissent une baisse de -4%.

Le graphique montre l'évolution de la dépense touristique en mars. Le niveau le plus élevé est observé en 2015 avec 132€, tandis que le plus faible est enregistré en 2021 (crise COVID).

Après une forte reprise en 2024 et 2025 avec des dépenses supérieures à 100€, la dépense recule à 95€ en 2026 dans un contexte d'incertitudes géopolitiques et du contexte économique.

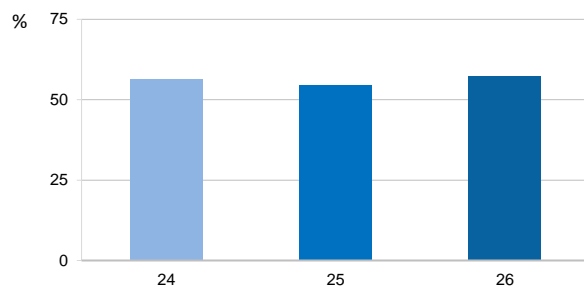
ZOOM SUR

**Dépense touristique de mars
par jour en € (arrivées avion)**

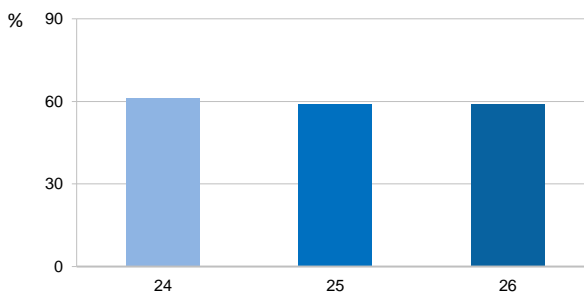


Données provisoires
Pourcentage d'évolution par rapport au même mois de l'année précédente - ISSN 0753-3454

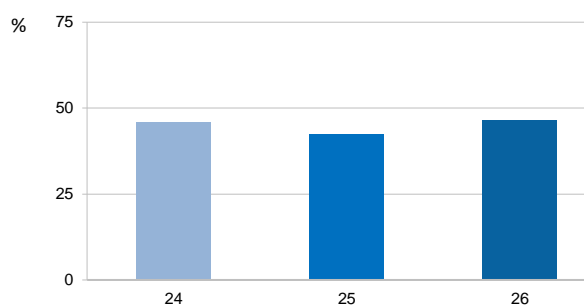
+7% Occupation Hôtels



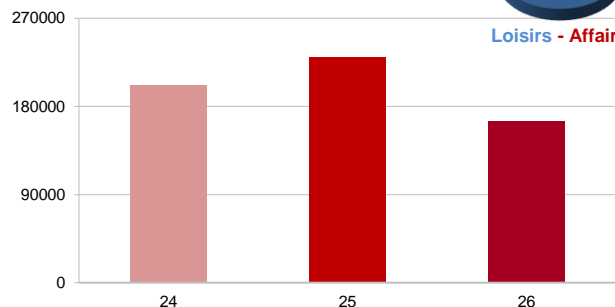
= Occupation Résidences de Tourisme



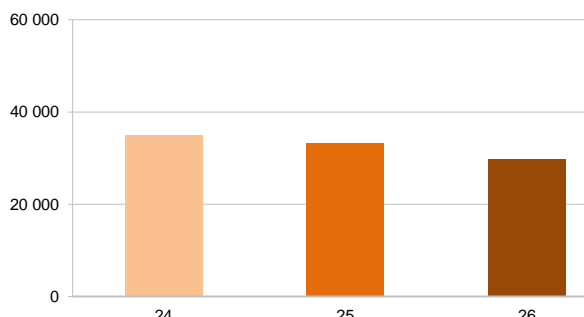
+10% Occupation Locations Meublées



-29% Visiteurs Avion



-11% Visiteurs Offices de Tourisme

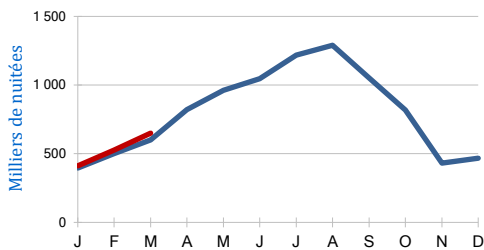


Tendances 2025

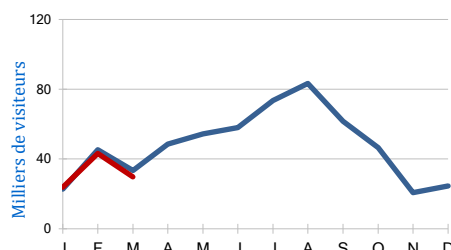
OBSERVATOIRE DU TOURISME DE LA CÔTE D'AZUR

Janvier à Mars

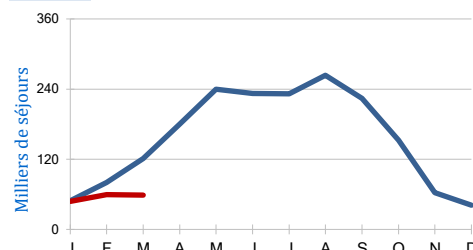
= Nuitées Hôtels



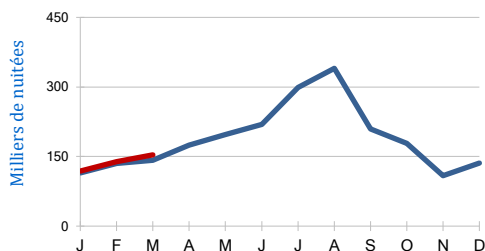
-5% Visiteurs Offices de Tourisme



-34% Séjours Avion Loisirs Marchand



+5% Nuitées Résidences



Le début du cumul de l'année 2026 est sur une lancée positive, supporté par la clientèle étrangère. L'aviation est en recul, mais soutenu par l'aviation affaires.

Pour les séjours aériens, le segment Loisirs Marchand enregistre un recul net de -35%. Le segment non marchand subit une baisse de -12% et le segment Affaires augmente de façon exceptionnelle +8%.

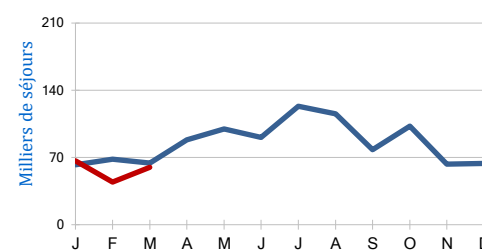
La fréquentation des hébergements atteint un niveau supérieur. Sur ce début d'année, l'occupation hôtelière (hors Monaco) augmente de +2 pts à 51% sur la période, avec un volume de nuitées stable.

Dans les résidences, le taux d'occupation atteint 57% avec +1 pt, mais les nuitées augmentent de +5%. Pour les locations meublées entre particuliers, l'occupation tend à 47% et gagne +4 pts, avec un bond de +8% pour les nuitées logement.

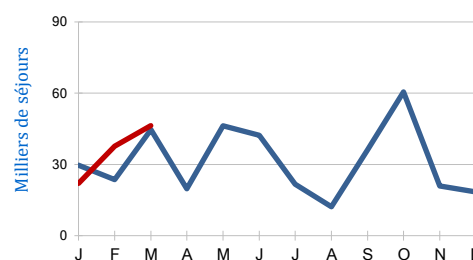
Le RevPar de l'hôtellerie urbaine gagne +10% à 74€. Il se stabilise dans les résidences urbaines à 43€. La dépense moyenne des visiteurs avion s'établit en moyenne à 78€ par j./pers. (-17%).

La fréquentation des Offices de tourisme est en baisse de -4%.

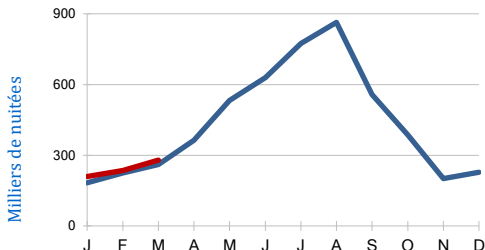
-12% Séjours Avion Loisirs non Marchand



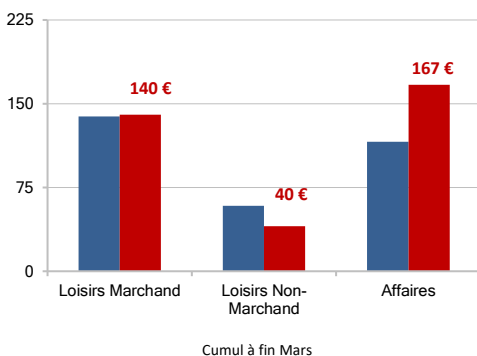
+8% Séjours Avion Affaires



+8% Nuitées Locations Meublées



-17% Dépenses / jour Avion



■ 2025 ■ 2026

Taux d'occupation 2025 (%)

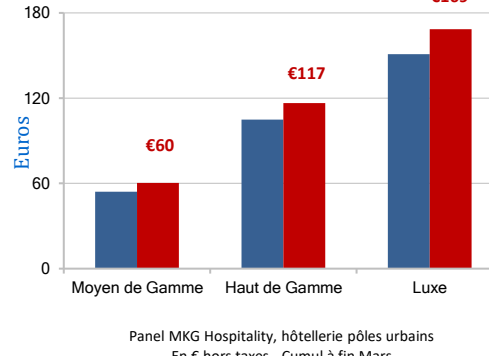
	J	F	M	A	M	J	J	A	S	O	N	D	
H + R	44	54	57										52
Ecart/25*	=	1	2										1
Hôtels	42	52	57										51
Ecart/25*	=	1	3										1
Résid.	52	61	59										57
Ecart/25*	=	2	=										1
Location	39	60	46										47
Ecart/25*	=	5	3	4									4

* nb de points d'occupation

RevPar 2025 (€, ht)

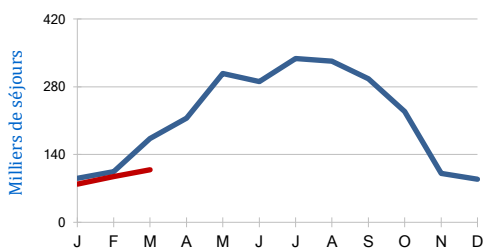
	J	F	M	A	M	J	J	A	S	O	N	D	
Hôtels	52	64	105										74
Ev. 25/26 (%)	7	11	12										10
Résid.	33	48	50										43
Ev. 25/26 (%)	2	5	-4										-2
Location (€)	53	87	75										72
Ev. 25/26 (%)	23	18	10										16

+10% RevPar Hôtellerie



Panel MKG Hospitality, hôtellerie pôles urbains
En € hors taxes - Cumul à fin Mars

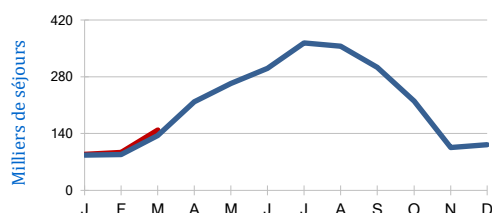
-24% Etrangers - Séjours Avion



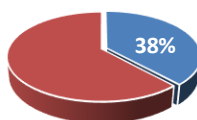
Pour les séjours étrangers, le cumul marque une décroissance des séjours avion avec -24%. Cette décroissance est nuancée pour les séjours étrangers Hôtels et Résidences (+7%). Ceci permet de supposer une perte principalement sur la section hébergement non-marchand. Le taux de séjours étrangers augmente à 38% (+2 pts à 2025).

Pour les séjours français, le cumul est en recul avec -8%. Les séjours français en Hôtels et Résidences reculent légèrement (-1%).

+7% Etrangers - Séj. Hôtels et Résid.

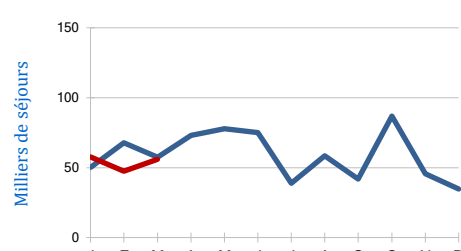


Taux de séjours étrangers en Hôtels et Résidences

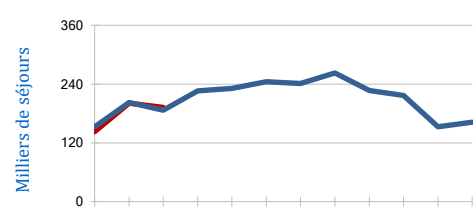


Janv. - Octobre
+2 pts par rapport à 2025

-8% Français - Séjours Avion



-1% Français - Séj. Hôtels et Résid.



Cliquez ici pour retrouver le Baromètre et ses séries statistiques

CÔTE d'AZUR
FRANCE
TOURISME

OBSERVATOIRE DU TOURISME DE LA CÔTE D'AZUR
Côte d'Azur France Tourisme

455, Promenade des Anglais - Horizon CS 53126-06203 Nice Cedex 3