

**DYNAMISME DE L'HERBERGEMENT MARCHAND**

En février, la fréquentation est stable par rapport à 2025 avec un taux d'occupation global en marchand (résidences et hôtels) à 53%.

Dans l'hôtellerie, le taux d'occupation est à 52% (soit +3%) et les nuitées augmentent de +1%. Le RevPar monte de +1% soit à 64€.

Les résidences de tourisme enregistrent une légère hausse à 61%, couplée à une augmentation des nuitées (+3% vs 2025). Le RevPar est en augmentation de +7% pour ce premier mois de février à 48€.

Les locations entre particuliers sont en hausse (+5%, soit +3 pts) à 60%, les nuitées sont en augmentation avec +3%. A noter que ce mois de février est en quasi-stabilité pour le stock disponible.

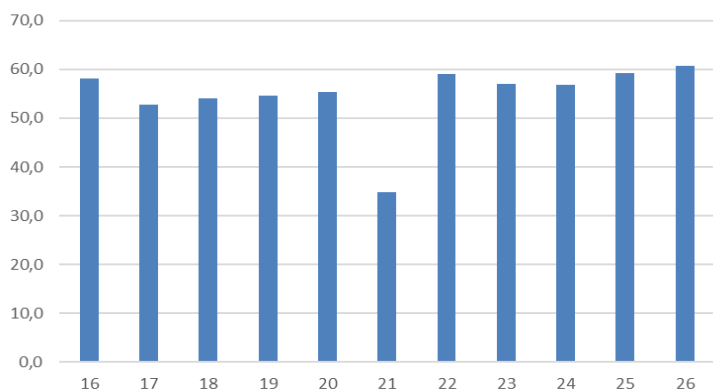
La fréquentation aérienne affiche une baisse de -18% des séjours, avec un quasi-retour au niveau de 2024. Cette diminution s'explique principalement par un recul des français sur le segment aérien. Le profil des visiteurs arrivant par avion reste très majoritairement tourné vers le tourisme de loisirs, représentant 73% des séjours. La part des séjours des visiteurs affaires avion gagne +13 pts par rapport à 2025.

Les visites dans les Offices de Tourisme connaissent une baisse de -5%. Les musées de la Côte d'Azur enregistrent une augmentation de la fréquentation (+25%). Les parcs et jardins du littoral connaissent une baisse de -4%.

Ci-dessous le graphique montre le taux d'occupation des résidences, qui est globalement stable sur la Côte d'Azur (53% à 61%). 2026 est un pic à 61%, en continuité avec la croissance légère mais constante.

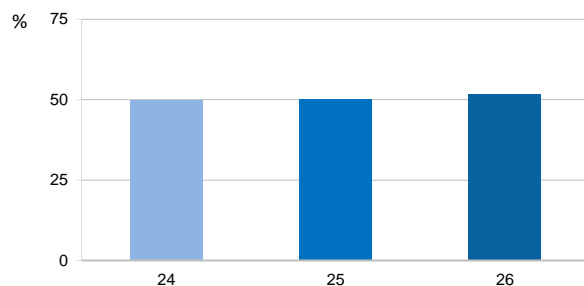
**ZOOM SUR**

Taux d'occupation résidences en février

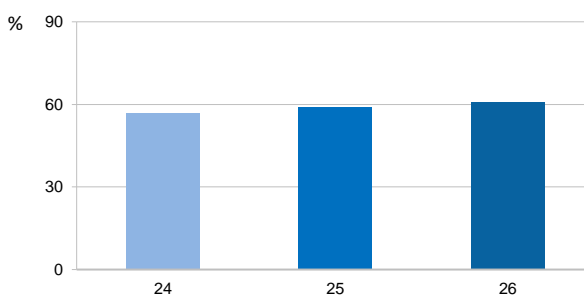


Données provisoires  
Pourcentage d'évolution par rapport au même mois de l'année précédente - ISSN 0753-3454

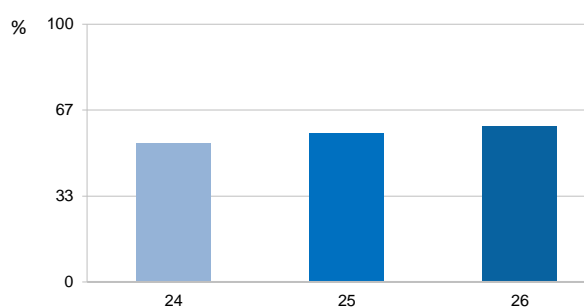
**+3% Occupation Hôtels**



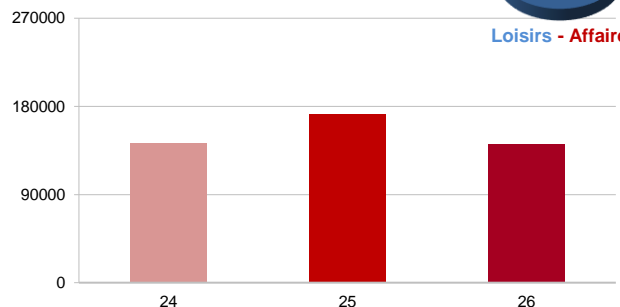
**+2% Occupation Résidences de Tourisme**



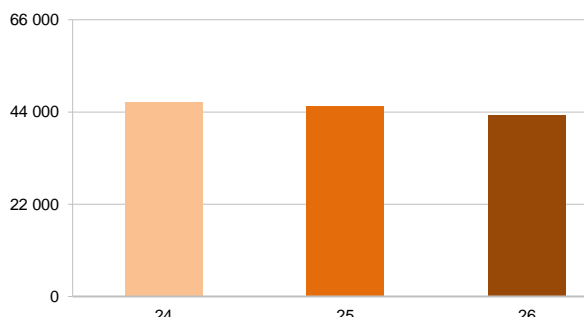
**+5% Occupation Locations Meublées**



**-18% Visiteurs Avion**



**-5% Visiteurs Offices de Tourisme**

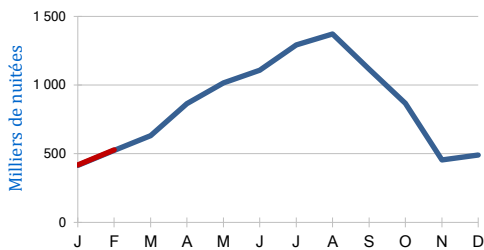


# Tendances 2025

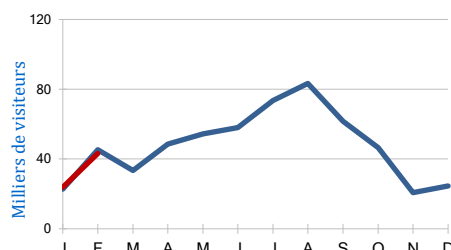
OBSERVATOIRE DU TOURISME DE LA CÔTE D'AZUR

Janvier à Février

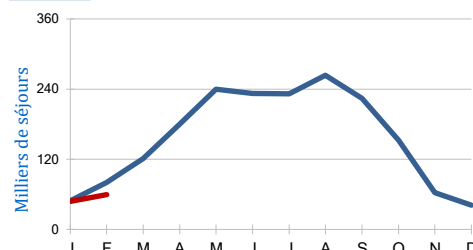
## +1% Nuitées Hôtels



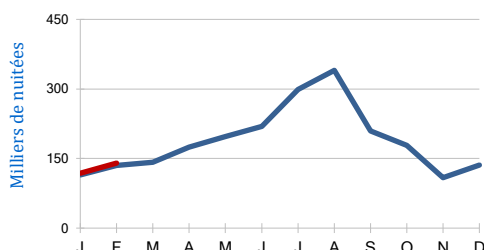
## -1% Visiteurs Offices de Tourisme



## -17% Séjours Avion Loisirs Marchand



## +3% Nuitées Résidences



Le début du cumul de l'année 2026 est sur une lancée positive, supporté par la clientèle étrangère. L'aviation est en recul, mais soutenu par l'aviation affaires.

Pour les séjours aériens, le segment Loisirs Marchand enregistre un recul net de -17%. Le segment non marchand subit une baisse de -15% et le segment Affaires augmente de façon exceptionnelle +12%.

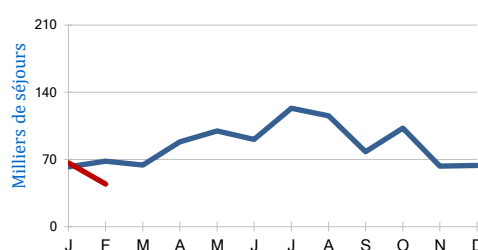
La fréquentation des hébergements atteint un niveau supérieur. Sur ce début d'année, l'occupation hôtelière (hors Monaco) augmente de +1 pt à 46% sur la période, avec un volume de nuitées en augmentation (+1%).

Dans les résidences, le taux d'occupation est stable à 56%, mais les nuitées augmentent de +3%. Pour les locations meublées entre particuliers, l'occupation tend à 48% et gagne +4 pts, avec un bond de +9% pour les nuitées logement.

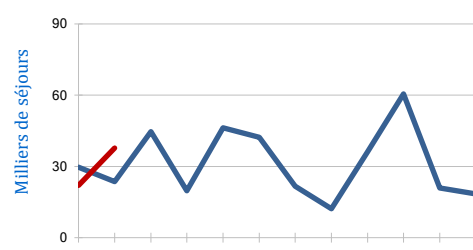
Le RevPar de l'hôtellerie urbaine gagne +8% à 57€. Il se stabilise dans les résidences urbaines à 39€. La dépense moyenne des visiteurs avion s'établit en moyenne à 71€ par j./pers. (-19%).

La fréquentation des Offices de tourisme est en baisse de -1%.

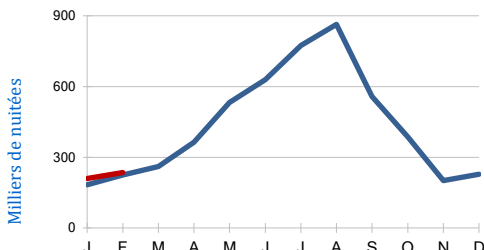
## -15% Séjours Avion Loisirs non Marchand



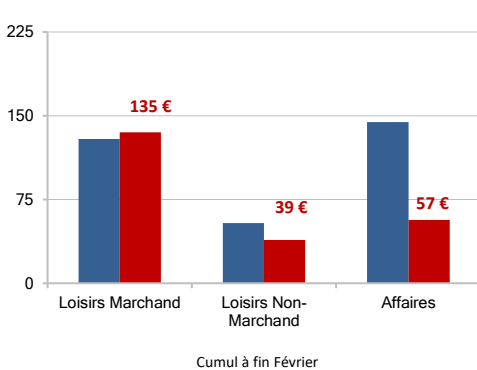
## +12% Séjours Avion Affaires



## +9% Nuitées Locations Meublées



## -19% Dépenses / jour Avion



■ 2025 ■ 2026

### Taux d'occupation 2025 (%)

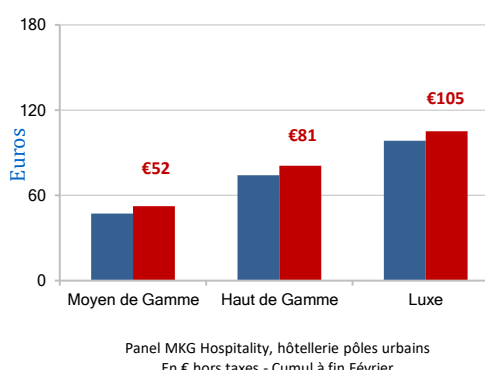
	J	F	M	A	M	J	J	A	S	O	N	D	
H + R	43	53											67
Ecart/25*	=	2											1
Hôtels	41	52											66
Ecart/25*	=	1	2										1
Résid.	52	61											67
Ecart/25*	=	1											1
Location	39	60											61
Ecart/25*	=	5	3										4

\* nb de points d'occupation

### RevPar 2025 (€, ht)

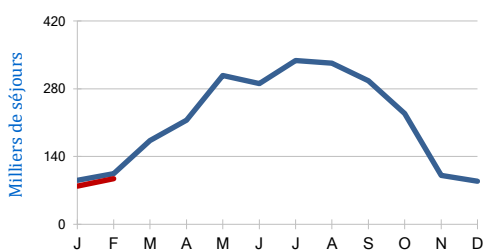
	J	F	M	A	M	J	J	A	S	O	N	D	
Hôtels	52	64											57
Ev. 25/26 (%)	7	11											9
Résid.	33	48											40
Ev. 25/26 (%)	2	5											=
Location (€)	53	87											125
Ev. 25/26 (%)	23	18											0

## +8% RevPar Hôtellerie



Panel MKG Hospitality, hôtellerie pôles urbains  
En € hors taxes - Cumul à fin Février

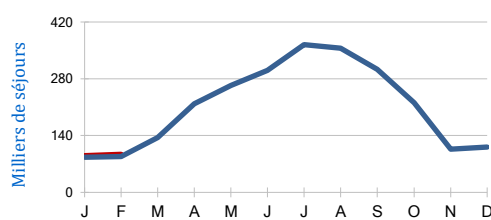
## -11% Etrangers - Séjours Avion



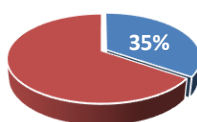
Pour les séjours étrangers, le cumul marque une décroissance des séjours avion avec -11%. Cette décroissance est nuancée pour les séjours étrangers Hôtels et Résidences (+4%). Ceci permet de supposer une perte principalement sur la section hébergement non-marchand. Le taux de séjours étrangers augmente à 35% (+2 pts à 2024).

Pour les séjours français, le cumul est en recul avec -11%. Les séjours français en Hôtels et Résidences reculent légèrement (-2%).

## +4% Etrangers - Séj. Hôtels et Résid.

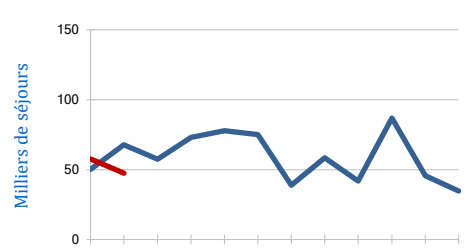


### Taux de séjours étrangers en Hôtels et Résidences

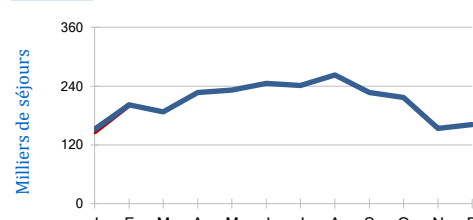


Janv. - Octobre  
+2 pts par rapport à 2024

## -11% Français - Séjours Avion



## -2% Français - Séj. Hôtels et Résid.



Cliquez ici pour retrouver le Baromètre et ses séries statistiques

CÔTE D'AZUR  
FRANCE  
TOURISME

OBSERVATOIRE DU TOURISME DE LA CÔTE D'AZUR  
Côte d'Azur France Tourisme

455, Promenade des Anglais - Horizon CS 53126-06203 Nice Cedex 3