

UNE FREQUENTATION STABLE EN JANVIER

En janvier, la fréquentation est stable par rapport à 2025 avec un taux d'occupation global en marchand (résidences et hôtels) à 43%.

Dans l'hôtellerie, le taux d'occupation est à 41% (soit +1%) et les nuitées augmentent de +2%. Le RevPar monte de +7% soit à 52€.

Les résidences de tourisme enregistrent une stabilité à 53%, couplée à une augmentation des nuitées (+3% vs 2025). Le RevPar est stable pour ce premier mois de janvier à 30€.

Les locations entre particuliers sont hausses (+16%, soit +5 pts) à 39%, les nuitées sont en augmentation avec +15%. A noter que ce mois de janvier est en quasi-stabilité avec -1% stock disponible.

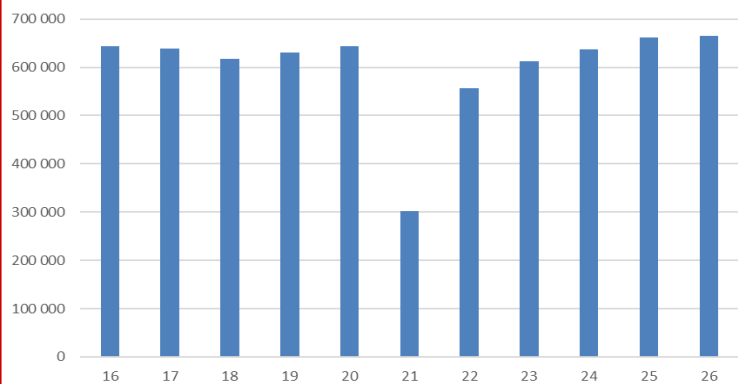
La fréquentation aérienne affiche une baisse de -3% des séjours. Le profil des visiteurs arrivant par avion reste très majoritairement tourné vers le tourisme de loisirs, représentant 84% des séjours. La part des séjours des visiteurs affaires avion perd -5 pts par rapport à 2025.

Les visites dans les Offices de Tourisme connaissent une augmentation de +5%. Les musées de la Côte d'Azur enregistrent une augmentation de la fréquentation (+17%). Les parcs et jardins du littoral connaissent une baisse de -7%.

Ci-dessous le graphique montre l'offre chambres hôtelières, qui est globalement stable sur la Côte d'Azur. Les périodes 2023 à 2026 montrent une dynamique croissante, avec l'augmentation et un retour aux niveaux élevés initiaux. 2026 est un pic indiquant une croissance continue de l'offre hôtelière.

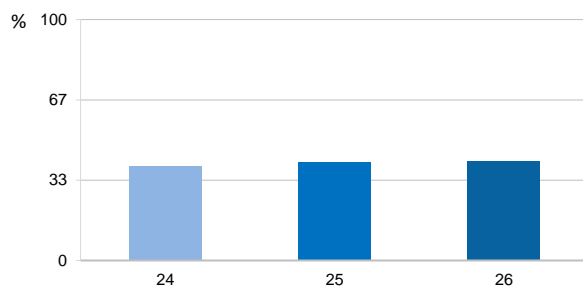
ZOOM SUR LE PARC HOTELIER

Offre chambres hôtelières

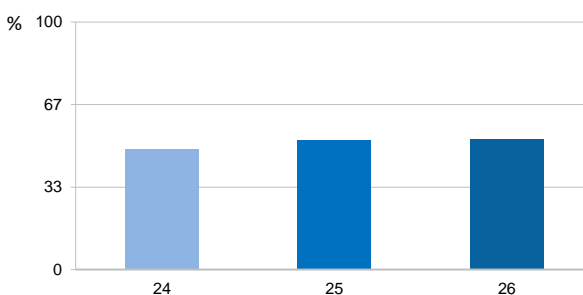


Données provisoires
Pourcentage d'évolution par rapport au même mois de l'année précédente - ISSN 0753-3454

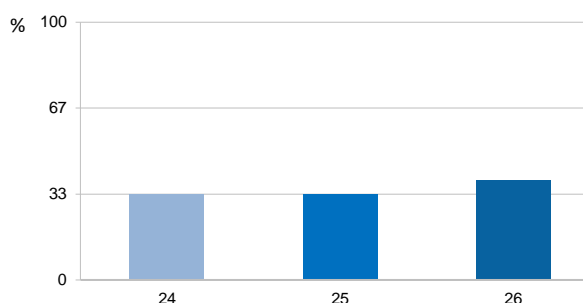
+1% Occupation Hôtels



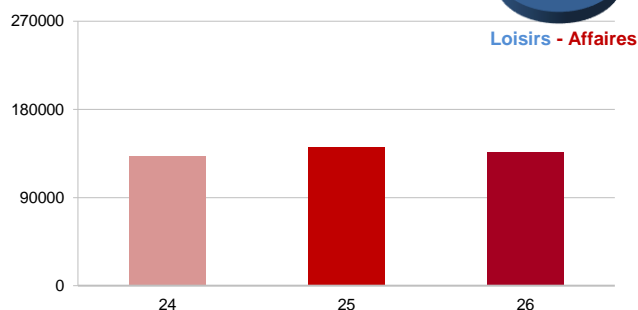
+1% Occupation Résidences de Tourisme



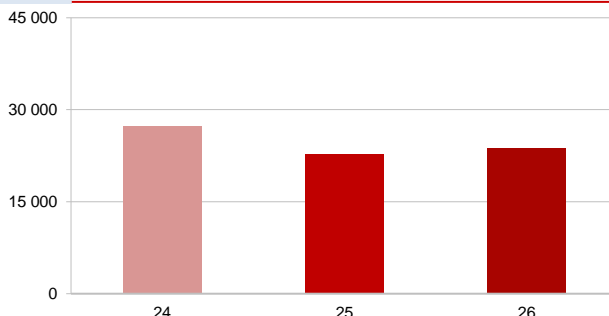
+16% Occupation Locations Meublées



-3% Visiteurs Avion



+5% Visiteurs Offices de Tourisme

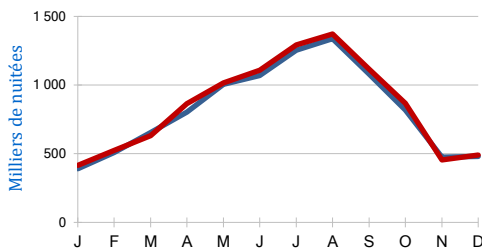


Tendances 2025

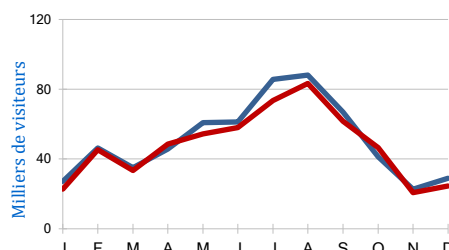
OBSERVATOIRE DU TOURISME DE LA CÔTE D'AZUR

Janvier à Décembre

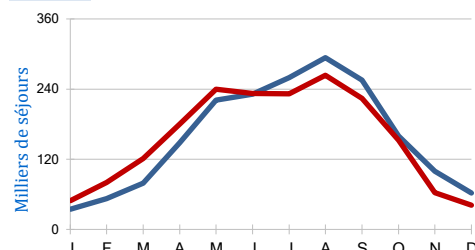
+3% Nuitées Hôtels



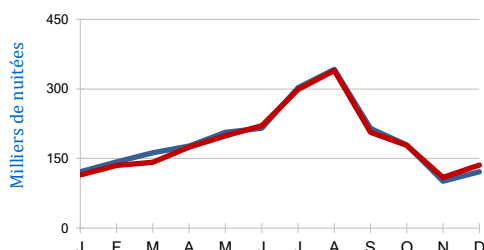
-6% Visiteurs Offices de Tourisme



-1% Séjours Avion Loisirs Marchand



-2% Nuitées Résidences



L'année 2025 est sur la lancée de 2024 grâce à une clientèle française relativement stable mais dynamisée principalement par la clientèle étrangère.

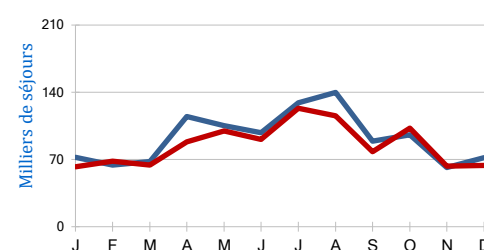
Le segment Loisirs Marchand enregistre un léger recul de -1% en raison d'un repli en fin d'année. Le segment non marchand subit un recul de -8% et le segment Affaires augmente de façon exceptionnelle +9%.

La fréquentation des hébergements atteint d'excellents niveaux. Sur cette année 2025, l'occupation hôtelière (hors Monaco) augmente de +1pt à 67% sur la période, avec un volume de nuitées en augmentation (+3%).

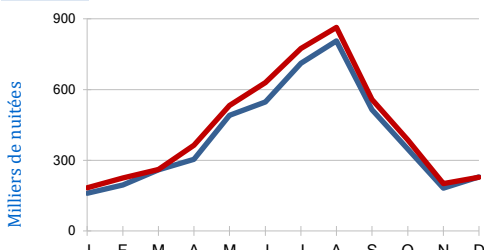
Dans les résidences, le taux d'occupation est stable à 68%, mais les nuitées reculent de -2%. Pour les locations meublées entre particuliers, l'occupation tend à 60% et gagne +2 pts, avec un bond de +10% pour les nuitées logement.

La dépense moyenne des visiteurs avion avait fortement rebondi en 2024. La dépense s'établit en moyenne à 110€ par j./pers. (-5%). Le RevPar de l'hôtellerie urbaine gagne +8% à 178€. Il se stabilise dans les résidences urbaines.

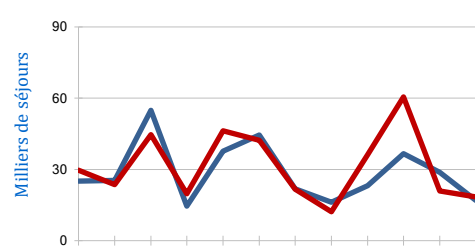
-8% Séjours Avion Loisirs non Marchand



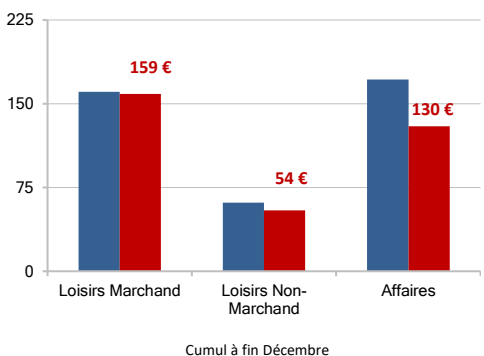
+10% Nuitées Locations Meublées



+9% Séjours Avion Affaires



-5% Dépenses / jour Avion



La fréquentation des Offices de tourisme est en baisse de -6%, alors que le total des séjours avion est stable.

■ 2024 ■ 2025

Taux d'occupation 2025 (%)

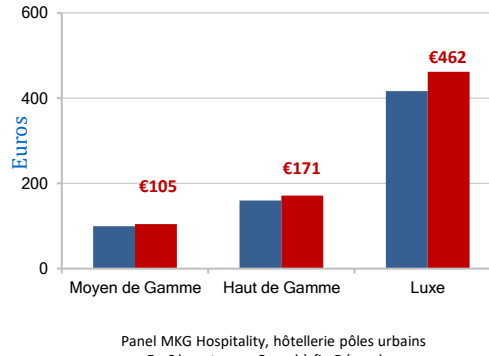
	J	F	M	A	M	J	J	A	S	O	N	D	
H + R	43	52	54	66	76	84	84	87	83	66	45	48	67
Ecart/24*	2	1	-3	2	1	3	=	=	2	2	-1	2	1
Hôtels	41	50	53	66	77	85	84	87	84	66	44	47	67
Ecart/24*	2	=	-3	3	2	3	=	1	3	2	-1	2	1
Résid.	52	59	59	65	71	78	82	88	79	66	48	54	68
Ecart/24*	4	3	-2	=	=	=	-2	-2	-2	1	-1	4	=
Location	33	58	42	60	65	66	74	80	61	50	40	54	60
Ecart/24*	=	4	-4	12	3	5	1	=	2	1	4	2	3

*nb de points d'occupation

RevPar 2025 (€, ht)

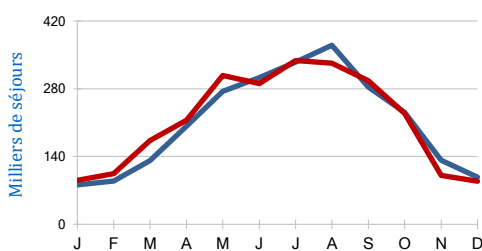
	J	F	M	A	M	J	J	A	S	O	N	D	
Hôtels	49	60	97	114	269	311	319	309	240	126	56	69	178
Ev. 24/25 (%)	-2	5	-3	5	8	16	8	5	10	3	5	10	8
Résid.	33	47	54	59	93	109	123	142	89	60	32	45	84
Ev. 24/25 (%)	2	10	-4	-3	-5	12	-1	3	-2	1	-9	9	1
Location (€)	43	74	68	89	120	135	177	162	111	75	53	78	99
Ev. 24/25 (%)	0	16	-5	17	10	19	30	4	6	-3	10	5	0

+8% RevPar Hôtellerie



Panel MKG Hospitality, hôtellerie pôles urbains
En € hors taxes - Cumul à fin Décembre

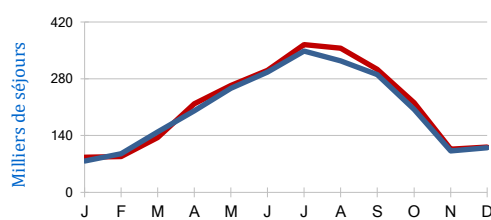
+1% Etrangers - Séjours Avion



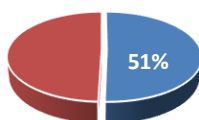
Pour les séjours étrangers, l'année marque une croissance des séjours avion avec +1%. Cette croissance est confirmée pour les séjours étrangers Hôtels et Résidences (+4%). Le taux de séjours étrangers augmente à 51% (+2 pts à 2024).

Pour les séjours français, l'année est en recul avec -14%. Les séjours français en Hôtels et Résidences reculent légèrement (-4%).

+4% Etrangers - Séj. Hôtels et Résid.

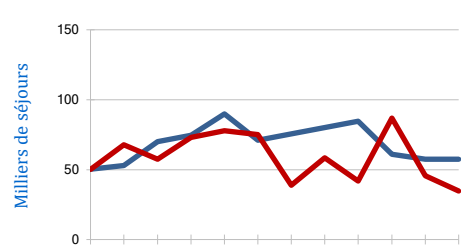


Taux de séjours étrangers en Hôtels et Résidences

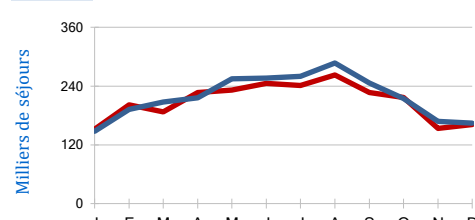


Janv. - Octobre
+2 pts par rapport à 2024

-14% Français - Séjours Avion



-4% Français - Séj. Hôtels et Résid.



Cliquez ici pour retrouver le Baromètre et ses séries statistiques

CÔTE d'AZUR
FRANCE
TOURISME

OBSERVATOIRE DU TOURISME DE LA CÔTE D'AZUR
Côte d'Azur France Tourisme

455, Promenade des Anglais - Horizon CS 53126-06203 Nice Cedex 3