

CÔTE D'AZUR, UN MOIS DE NOVEMBRE EN TRES LEGER REcul

En novembre, la fréquentation est en légère baisse par rapport à 2024 avec un taux d'occupation global en marchand (résidences et hôtels) à 45% (-1 pt vs 2024).

Dans l'hôtellerie, le taux d'occupation perd 1 point à 44% (soit -3%) et les nuitées diminuent de -3%. Le RevPar monte de +9% soit à 56€.

Les résidences de tourisme sont stables à 50%, couplé à une augmentation des nuitées de +8%.

Les locations sont en hausse (+12%, soit +4 pt) à 40%, les nuitées sont dans la même logique avec une augmentation de +10%.

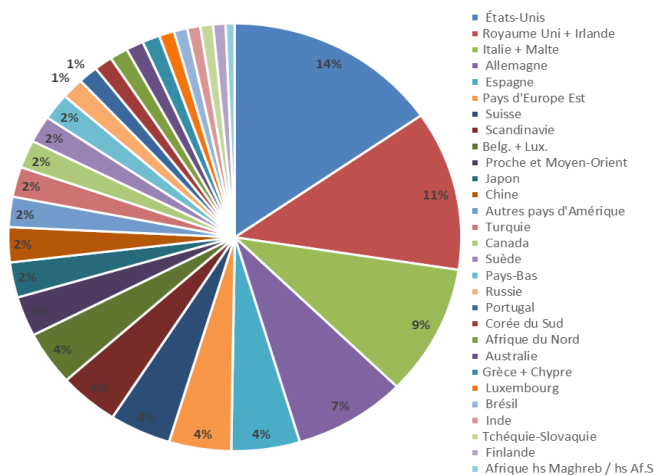
La fréquentation aérienne affiche une baisse (-23%) dans les séjours. Le profil des visiteurs arrivant par avion reste très majoritairement tourné vers le tourisme de loisirs, représentant 86% des séjours. La part des séjours des visiteurs affaires est en baisse par rapport à 2024 (-1 pt).

Les visites dans les Offices de Tourisme connaissent une baisse de -9%. Les musées de la Côte d'Azur enregistrent une baisse de la fréquentation (-7%). Les parcs et jardins du littoral connaissent en revanche une augmentation de 2%.

Le mois de novembre affiche un taux de clientèle étrangère de 45% des nuitées hôtelières sur la Côte d'Azur. Ce taux progresse de 4 points en novembre 2025 par rapport à novembre 2024. Les États-Unis occupent la première place avec 14% des nuitées étrangères, suivis du Royaume-Uni (11%) et de l'Italie (9%).

ZOOM SUR

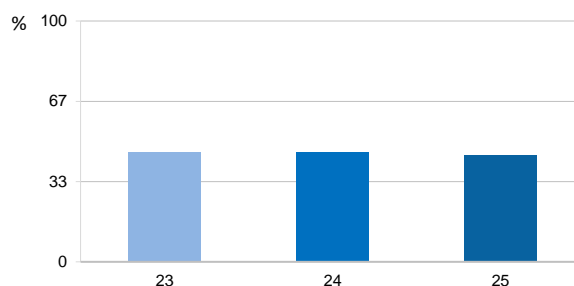
NOVEMBRE NUITÉES ETRANGERES HOTEL



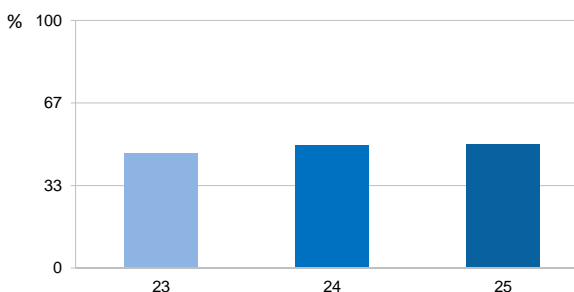
Données provisoires

Pourcentage d'évolution par rapport au même mois de l'année précédente - ISSN 0753-3454

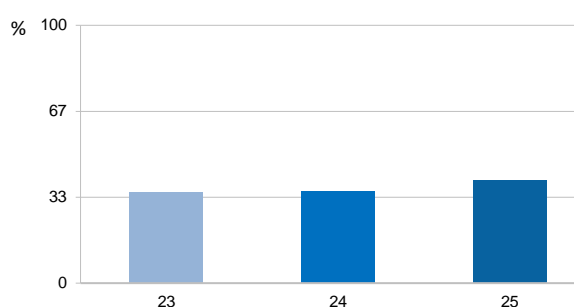
-3% Occupation Hôtels



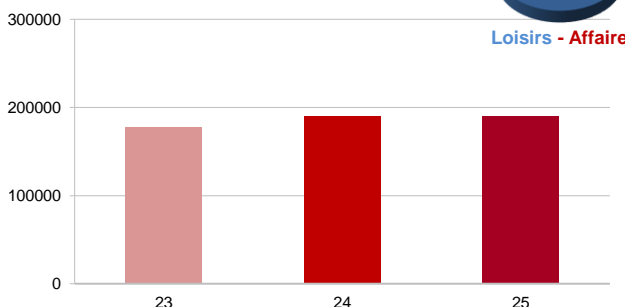
+1% Occupation Résidences de Tourisme



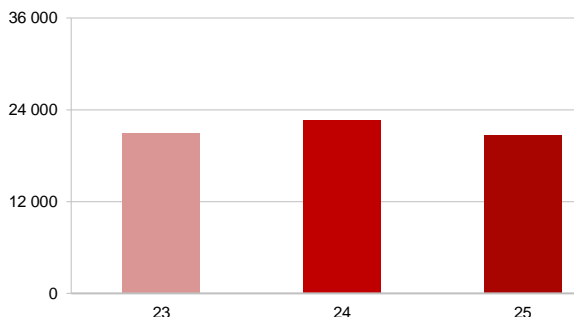
+12% Occupation Locations Meublées



-23% Visiteurs Avion



-9% Visiteurs Offices de Tourisme

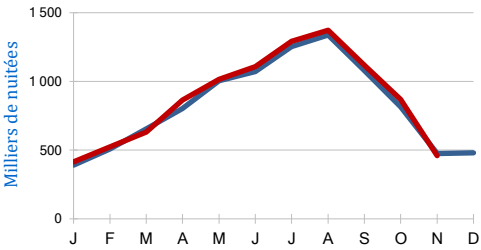


Tendances 2025

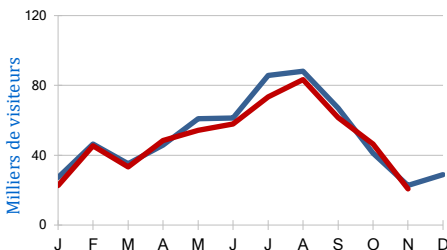
OBSERVATOIRE DU TOURISME DE LA CÔTE D'AZUR

Janvier à Novembre

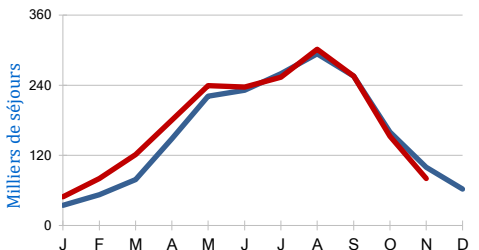
+3% Nuitées Hôtels



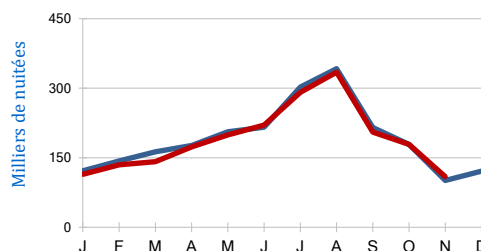
-6% Visiteurs Offices de Tourisme



= Séjours Avion Loisirs Marchand



-3% Nuitées Résidences



L'année 2025 est sur la lancée de 2024 grâce à une clientèle française stable mais dynamisée principalement par la clientèle étrangère.

La fréquentation des Offices de tourisme est en baisse de -6%, alors que le niveau des séjours avion marchands est stable.

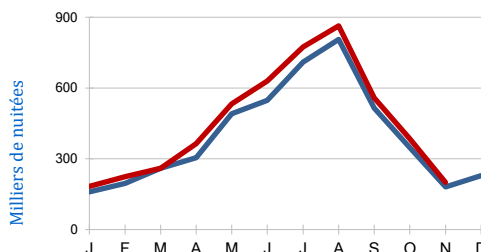
Le segment Loisirs Marchand est stable grâce à un très bon début d'année. Le segment non marchand subit un recul de -8% et le segment Affaires augmente de façon exceptionnelle +9%.

La fréquentation des hébergements atteint d'excellents niveaux. Sur cette année 2025, l'occupation hôtelière (hors Monaco) augmente de +1pt à 68% sur la période, avec un volume de nuitées stable.

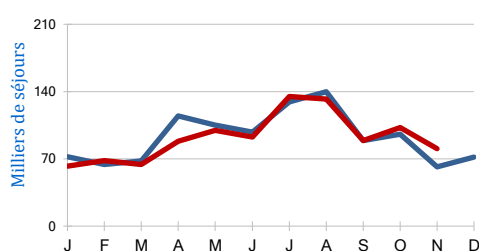
Dans les résidences, le taux d'occupation est stable à 69%, mais les nuitées reculent de -3%. Pour les locations meublées entre particuliers, l'occupation affiche près de 60% et gagne +2 pts, avec un bond de +9% pour les nuitées logement.

La dépense moyenne des visiteurs avion avait fortement rebondi en 2024. Pour 2025, la dépense s'établit en moyenne à 112€ par j./pers. (-5%). Le RevPar de l'hôtellerie urbaine gagne +8% à 178€. Pour les résidences urbaines le RevPar augmente de +1% à 84€.

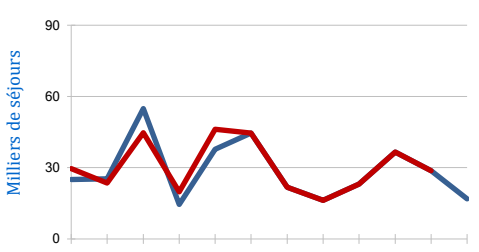
+10% Nuitées Locations Meublées



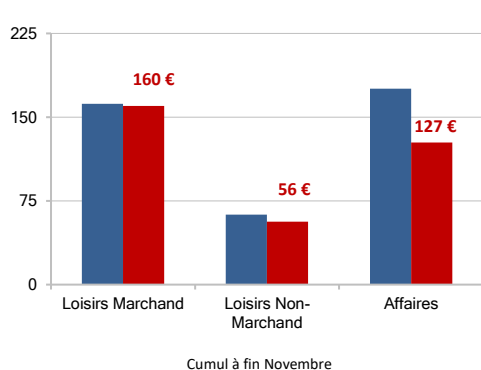
-8% Séjours Avion Loisirs non Marchand



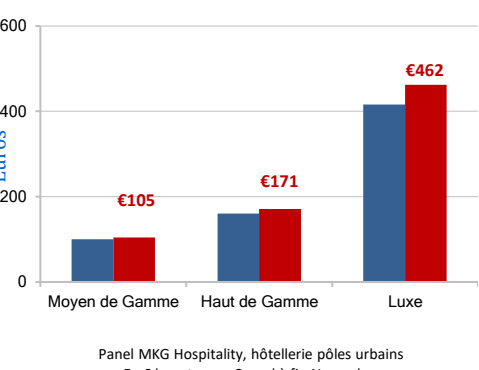
+9% Séjours Avion Affaires



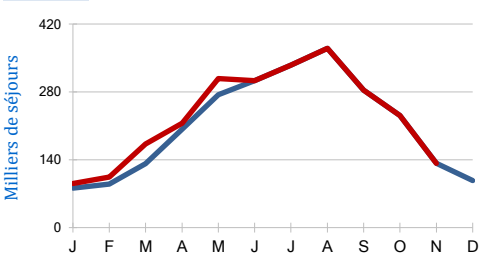
-5% Dépenses / jour Avion



+8% RevPar Hôtellerie



+2% Etrangers - Séjours Avion



	J	F	M	A	M	J	J	A	S	O	N	D	
H + R	43	52	54	66	76	84	84	87	83	66	45		69
Ecart/24*	2	1	-3	2	1	3	=	=	2	2	-1		1
Hôtels	41	50	53	66	77	85	84	87	84	66	44		68
Ecart/24*	2	=	-3	3	2	3	=	1	3	2	-1		1
Résid.	52	59	59	65	72	79	81	87	79	67	50		69
Ecart/24*	4	3	-1	=	1	1	-2	-3	-2	1	=		=
Location	33	58	42	60	65	66	74	80	61	50	40		60
Ecart/24*	=	4	-4	12	3	5	1	=	2	1	4		3

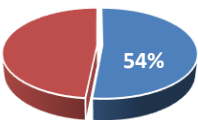
* nb de points d'occupation

	J	F	M	A	M	J	J	A	S	O	N	D	
Hôtels	46	60	97	114	269	311	319	309	240	126	56		178
Ev. 24/25 (%)	-8	5	-3	5	8	16	8	5	10	3	9		8
Résid.	32	47	54	59	93	109	123	142	89	60	32		84
Ev. 24/25 (%)	-1	10	-4	-3	-5	12	-1	3	-2	1	-3		1
Location (€)	43	74	68	89	120	135	177	162	111	75	53		101
Ev. 24/25 (%)	0	16	-5	17	10	19	30	4	6	-3	10		0

Pour les séjours étrangers, le début d'année marque une forte croissance des séjours avion avec +2%. Cette croissance est confirmée pour les séjours étrangers Hôtels et Résidences (+6%). Le taux de séjours étrangers augmente à 54% (+3 pts à 2024).

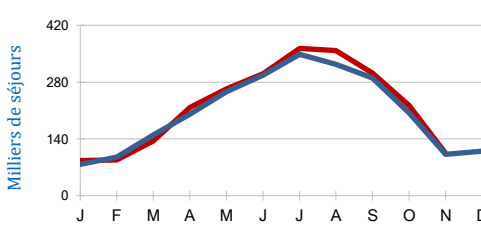
Pour les séjours français, l'année est en recul avec -12%. Les séjours français en Hôtels et Résidences reculent légèrement (-4%).

Taux de séjours étrangers en Hôtels et Résidences

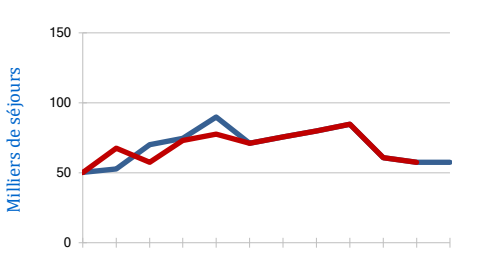


Janv. - Novembre
+3 pts par rapport à 2024

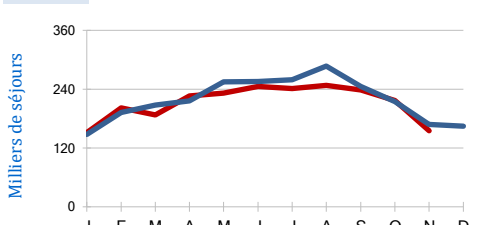
+6% Etrangers - Séj. Hôtels et Résid.



-12% Français - Séjours Avion



-4% Français - Séj. Hôtels et Résid.



Cliquez ici pour retrouver le Baromètre et ses séries statistiques

CÔTE d'AZUR
FRANCE
TOURISME

OBSERVATOIRE DU TOURISME DE LA CÔTE D'AZUR
Côte d'Azur France Tourisme

455, Promenade des Anglais - Horizon CS 53126-06203 Nice Cedex 3