

CÔTE D'AZUR, UN MOIS D'OCTOBRE EN PROGRESSION

En octobre, la fréquentation est en légère augmentation par rapport à 2024 avec un taux d'occupation global en marchand (résidences et hôtels) à 66% (+1 pt vs 2024).

Dans l'hôtellerie, le taux d'occupation gagne 2 points à 66% (soit +4%) et les nuitées augmentent de +6%. Le RevPar monte de +3% soit à 126€.

Les résidences de tourisme enregistrent une légère augmentation (+1%, soit +1 pt) à 67%, couplé à une très légère baisse des nuitées de -1%.

Les locations sont en légère hausse (+1%, soit +1 pt) à 50%, les nuitées sont dans la même logique avec une augmentation de +10%. Les hébergements individuels conservent leur attrait, avec un stock disponible qui ne cesse de croître.

La fréquentation aérienne affiche une hausse (+8%) dans les séjours. Le profil des visiteurs arrivant par avion reste très majoritairement tourné vers le tourisme de loisirs, représentant 81% des séjours. La part des séjours des visiteurs affaires avion a doublé par rapport à 2024.

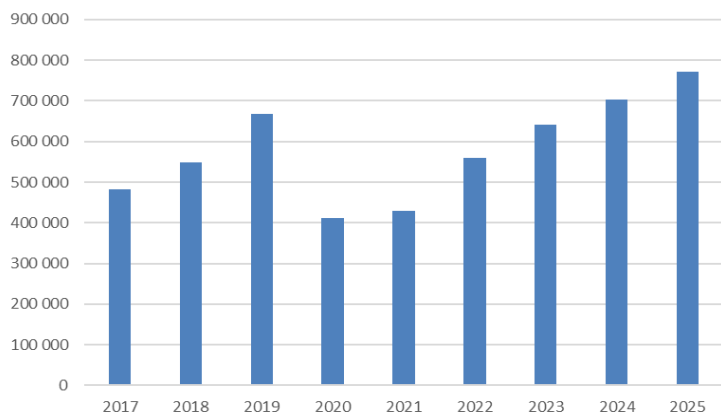
Les visites dans les Offices de Tourisme connaissent une hausse de +13%. Les musées de la Côte d'Azur enregistrent une forte augmentation de la fréquentation (+11%). Les parcs et jardins du littoral connaissent également une forte augmentation de 19%.

Les nuitées en meublés progressent depuis 2022 après le creux de 2020, retrouvant puis dépassant les niveaux d'avant-crise. La montée en puissance du stock disponible et l'attrait croissant pour les hébergements individuels soutiennent cette dynamique.

En 2025, les nuitées atteignent leur niveau le plus élevé, confirmant une tendance durable de croissance du marché des locations meublées.

ZOOM SUR

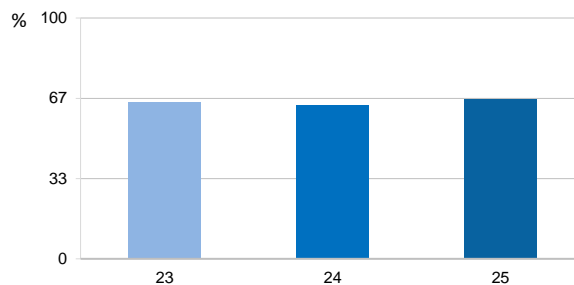
NUITEES DISPONIBLES EN LOCATION MEUBLEES



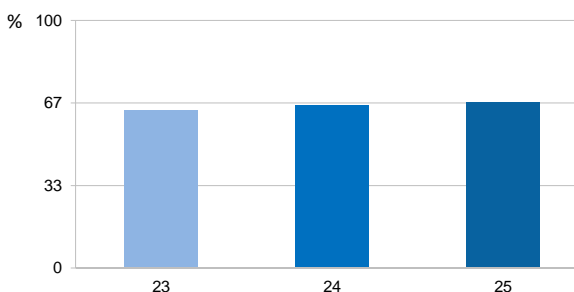
Données provisoires

Pourcentage d'évolution par rapport au même mois de l'année précédente - ISSN 0753-3454

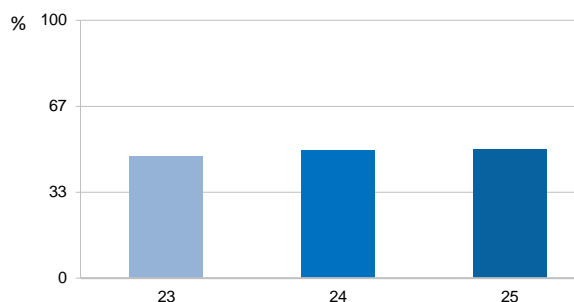
+4% Occupation Hôtels



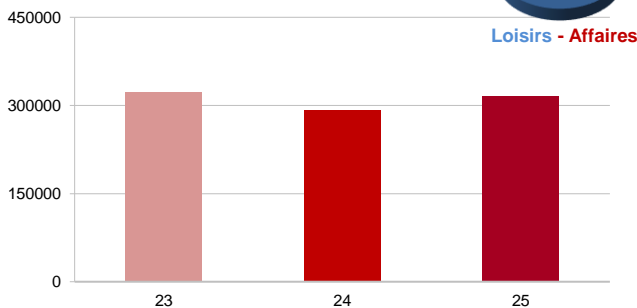
+1% Occupation Résidences de Tourisme



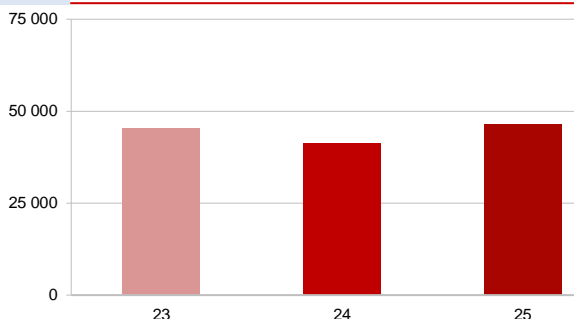
+1% Occupation Locations Meublées



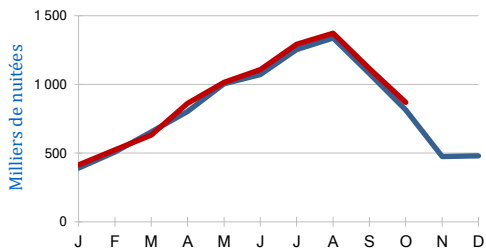
+8% Visiteurs Avion



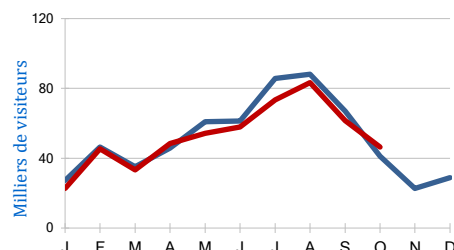
+13% Visiteurs Offices de Tourisme



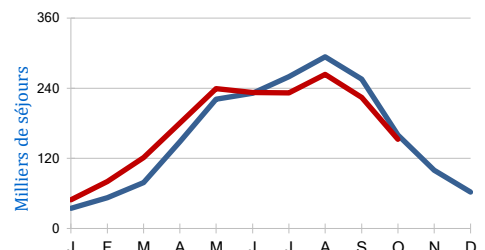
+3% Nuitées Hôtels



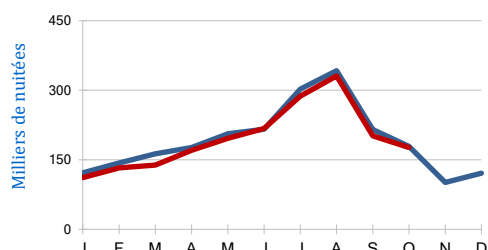
-6% Visiteurs Offices de Tourisme



+2% Séjours Avion Loisirs Marchand



-5% Nuitées Résidences



L'année 2025 est sur la lancée de 2024 grâce à une clientèle française stable mais dynamisée principalement par la clientèle étrangère.

La fréquentation des Offices de tourisme est en baisse de -6%, alors que le total des séjours avion est stable.

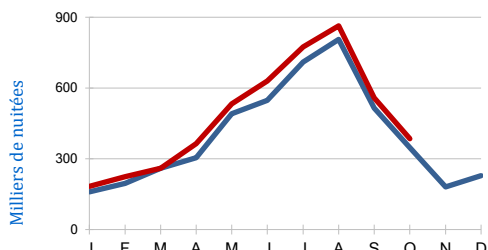
Le segment Loisirs Marchand fait un bond de +2% grâce à un très bon début d'année. Le segment non marchand subit un recul de -8% et le segment Affaires augmente de façon exceptionnel +12%.

La fréquentation des hébergements atteint d'excellents niveaux. Sur cette année 2025, l'occupation hôtelière (hors Monaco) augmente de +1pt à 70% sur la période, avec un volume de nuitées stable.

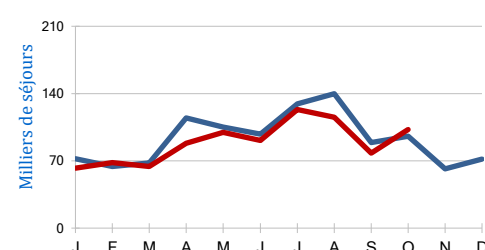
Dans les résidences, le taux d'occupation est stable à 70%, mais les nuitées reculent de -5%. Pour les locations meublées entre particuliers, l'occupation tend à 62% et gagne +2 pts, avec un bond de +10% pour les nuitées logement.

La dépense moyenne des visiteurs avion avait fortement rebondi en 2024. La dépense s'établit en moyenne à 115€ par j./pers. (-5%). Le RevPar de l'hôtellerie urbaine gagne +8% à 191€. Il se stabilise dans les résidences urbaines.

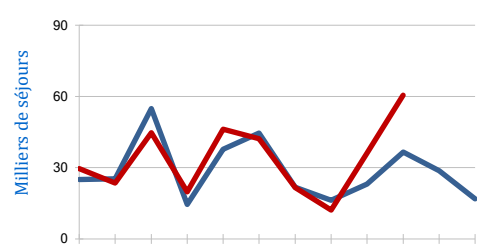
+10% Nuitées Locations Meublées



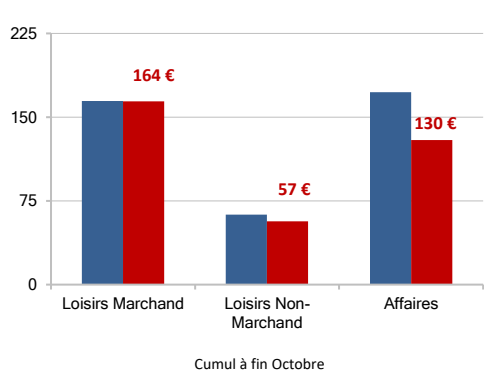
-8% Séjours Avion Loisirs non Marchand



+12% Séjours Avion Affaires



-2% Dépenses / jour Avion



■ 2024 ■ 2025

Taux d'occupation 2025 (%)

	J	F	M	A	M	J	J	A	S	O	N	D	
H + R	43	51	54	66	76	84	84	87	83	66			70
Ecart/24*	2	=	-3	2	1	3	=	=	2	2			1
Hôtels	41	50	53	66	77	85	84	87	84	66			71
Ecart/24*	2	=	-3	3	2	3	=	1	3	2			1
Résid.	52	58	59	65	72	78	81	87	79	67			70
Ecart/24*	3	2	-2	=	=	=	-3	-3	-2	1			=
Location	33	58	42	60	65	66	74	80	61	50			62
Ecart/24*	=	4	-4	12	3	5	1	=	2	1			2

* nb de points d'occupation

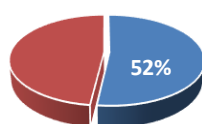
RevPar 2025 (€, ht)

	J	F	M	A	M	J	J	A	S	O	N	D	
Hôtels	46	60	97	114	269	311	319	309	240	126			191
Ev. 24/25 (%)	-8	5	-3	5	8	16	8	5	10	3			8
Résid.	32	47	54	59	93	109	123	142	89	60			89
Ev. 24/25 (%)	-1	10	-4	-3	-5	12	-1	3	-2	1			1
Location (€)	43	74	68	89	120	135	177	162	111	75			105
Ev. 24/25 (%)	0	16	-5	17	10	19	30	4	6	-3			0

Pour les séjours étrangers, le début d'année marque une forte croissance des séjours avion avec +3%. Cette croissance est confirmé pour les séjours étrangers Hôtels et Résidences (+6%). Le taux de séjours étrangers augmente à 55% (+2 pts à 2024).

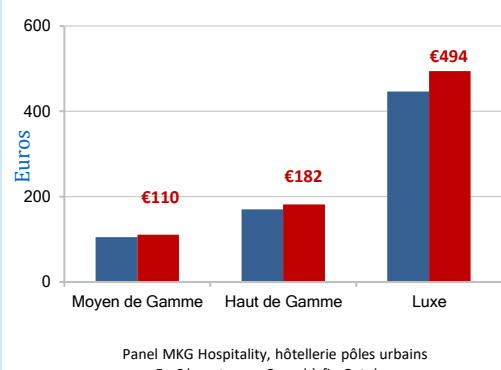
Pour les séjours français, l'année est en recul avec -12%. Les séjours français en Hôtels et Résidences reculent légèrement (-5%).

Taux de séjours étrangers en Hôtels et Résidences



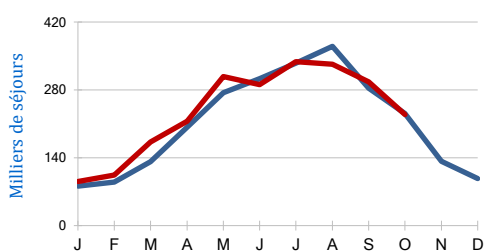
Janv. - Octobre
+2 pts par rapport à 2024

+8% RevPar Hôtellerie

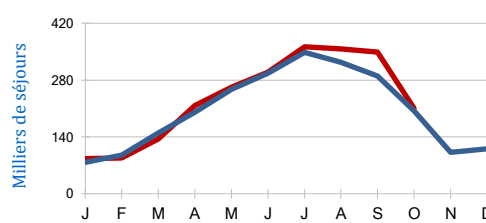


Panel MKG Hospitality, hôtellerie pôles urbains
En € hors taxes - Cumul à fin Octobre

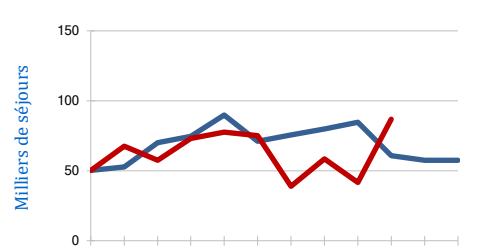
+3% Etrangers - Séjours Avion



+6% Etrangers - Séj. Hôtels et Résid.



-12% Français - Séjours Avion



-5% Français - Séj. Hôtels et Résid.

