

FIN DE SAISON ESTIVALE ENCOURAGEANTE MALGRÉ QUELQUES VARIATIONS

En septembre, la fréquentation reste stable par rapport à 2024 avec un taux d'occupation global en marchand (résidences et hôtels) à 71%, grâce à la reprise de l'événementiel.

Dans l'hôtellerie, le taux d'occupation gagne 3 points à 83% et les nuitées augmentent légèrement de +4%. Le RevPar monte de +10% soit à 240€.

Les résidences de tourisme enregistrent une baisse (-3%, soit -2 pts) à 79%, couplé à une baisse des nuitées de -6%.

Les locations sont en légère hausse (+3%, soit +2 pts) à 61%, les nuitées sont dans la même logique avec une augmentation de +8%. Les hébergements individuels conservent leur attrait, avec un stock disponible qui ne cesse de croître.

La fréquentation aérienne affiche une baisse (-8%) dans les séjours. Le profil des visiteurs arrivant par avion reste très majoritairement tourné vers le tourisme de loisirs, représentant 89% des séjours. La part des séjours des visiteurs affaires avion a doublé par rapport à 2024.

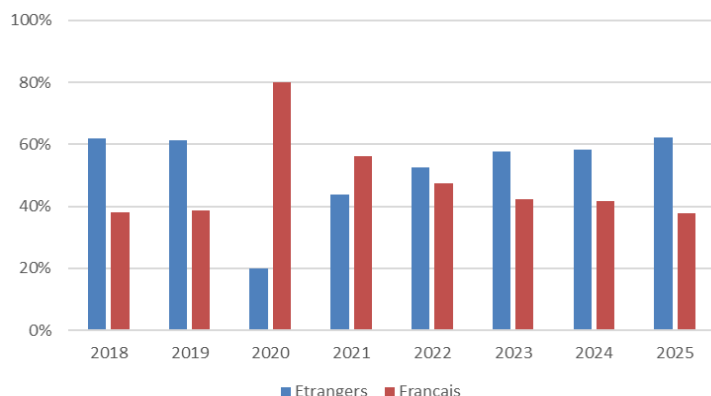
Les visites dans les Offices de Tourisme connaissent une baisse de -8%. Les musées de la Côte d'Azur enregistrent une forte baisse de la fréquentation (-15%). En opposition, les parcs et jardins du littoral connaissent une augmentation de 10%.

Les taux d'occupation des étrangers en septembre chutent fortement en 2020-2021 avec la crise sanitaire, après des niveaux élevés en 2018-2019.

À partir de 2022, la clientèle internationale revient progressivement et retrouve une dynamique positive. En 2025, les étrangers dépassent de nouveau 60%, confirmant une reprise solide et durable.

ZOOM SUR

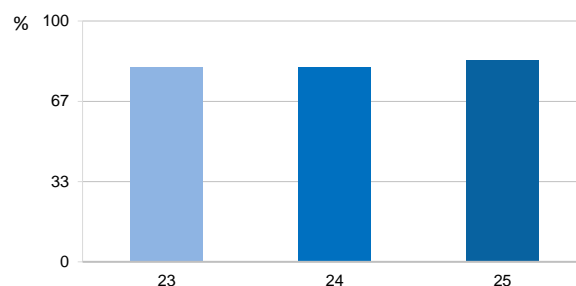
Pourcentage Etrangers /Français pour le
mois de septembre



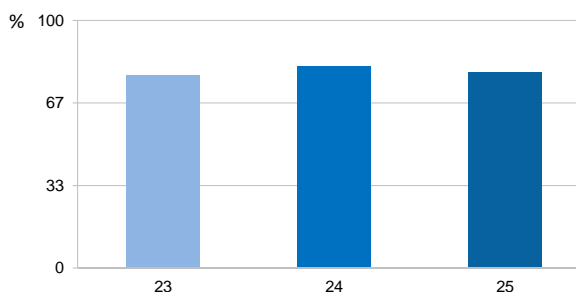
Données provisoires

Pourcentage d'évolution par rapport au même mois de l'année précédente - ISSN 0753-3454

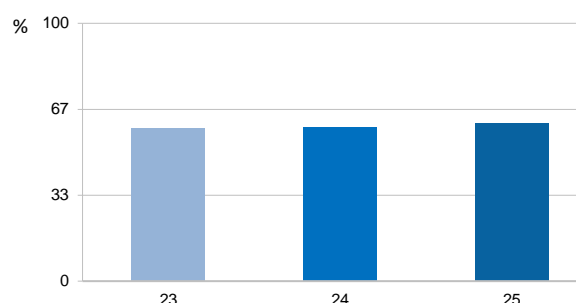
+4% Occupation Hôtels



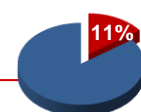
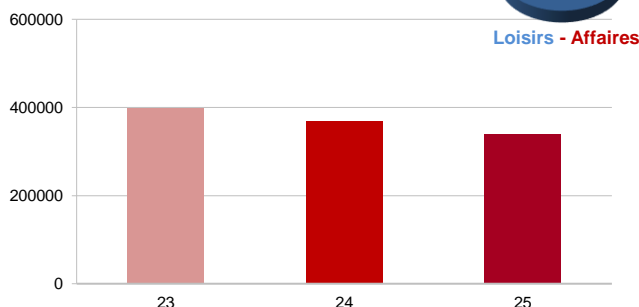
-3% Occupation Résidences de Tourisme



+3% Occupation Locations Meublées

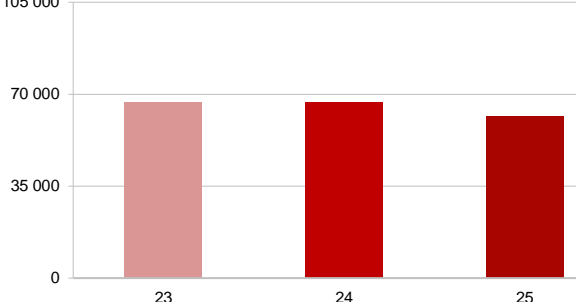


-8% Visiteurs Avion

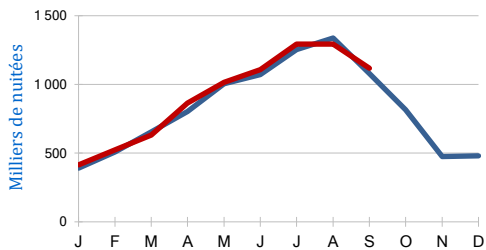


Loisirs - Affaires

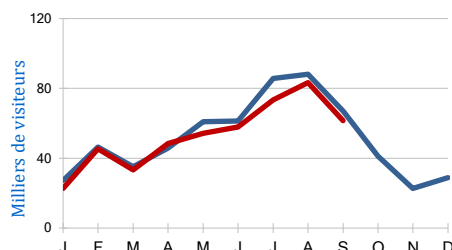
-8% Visiteurs Offices de Tourisme



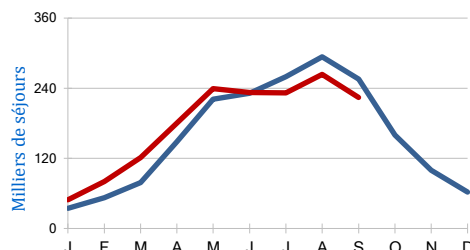
+2% Nuitées Hôtels



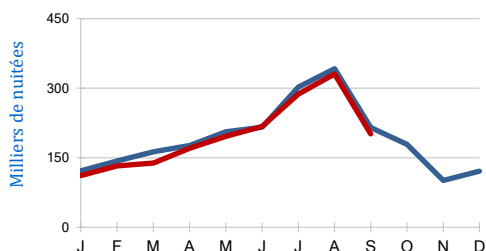
-7% Visiteurs Offices de Tourisme



+3% Séjours Avion Loisirs Marchand



-5% Nuitées Résidences



L'année 2025 est sur la lancée de 2024 grâce à une clientèle française stable et dynamisée par la clientèle étrangère.

La fréquentation des Offices de tourisme est en baisse de -7%, alors que le total des séjours avion est stable.

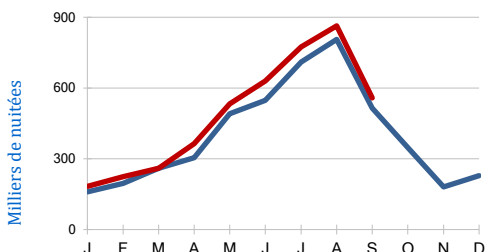
Le segment Loisirs Marchand fait un bond exceptionnel de +3% grâce à un très bon début d'année. Le segment non marchand subit un recul de -10% et le segment Affaires augmente de +5%.

La fréquentation des hébergements atteint d'excellents niveaux. Sur cette année 2025, l'occupation hôtelière (hors Monaco) augmente de +1pt à 71% sur la période, avec un volume de nuitées stable.

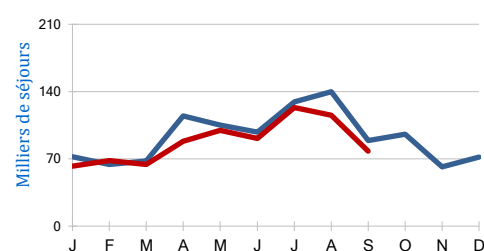
Dans les résidences, le taux d'occupation est stable à 70%, mais les nuitées reculent de -5%. Pour les locations meublées entre particuliers, l'occupation tend à 63% et gagne +2 pts, avec un bond de +10% pour les nuitées logement.

La dépense moyenne des visiteurs avion avait fortement rebondi en 2024. La dépense s'établit en moyenne à 116€ par j./pers. (-6%). Le RevPar de l'hôtellerie urbaine gagne +8% à 198€. Il se stabilise dans les résidences urbaines.

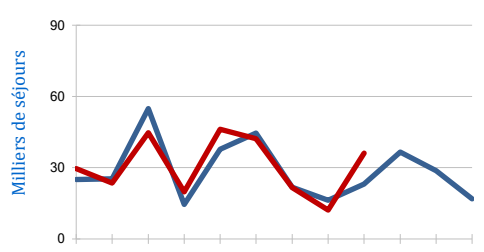
+10% Nuitées Locations Meublées



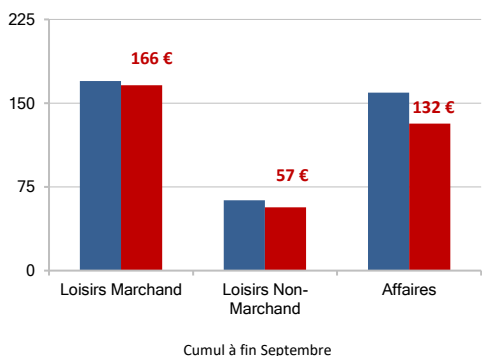
-10% Séjours Avion Loisirs non Marchand



+5% Séjours Avion Affaires



-2% Dépenses / jour Avion



■ 2024 ■ 2025

Taux d'occupation 2025 (%)

	J	F	M	A	M	J	J	A	S	O	N	D	
H + R	43	52	54	66	76	84	84	87	83				71
Ecart/24*	2	=	-3	2	1	3	=	=	2				1
Hôtels	41	50	53	66	77	85	84	87	84				71
Ecart/24*	2	=	-3	3	2	3	=	1	3				1
Résid.	52	58	59	65	72	78	81	87	79				70
Ecart/24*	3	2	-2	=	=	=	-3	-3	-2				=
Location	33	58	42	60	65	66	74	80	61				63
Ecart/24*	=	4	-4	12	3	5	1	=	2				3

* nb de points d'occupation

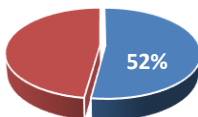
RevPar 2025 (€, ht)

	J	F	M	A	M	J	J	A	S	O	N	D	
Hôtels	46	60	97	114	269	311	319	309	240				198
Ev. 24/25 (%)	-8	5	-3	5	8	16	8	5	10				8
Résid.	32	47	54	59	93	109	123	142	89				89
Ev. 24/25 (%)	-1	10	-4	-3	-5	12	-1	3	-2				=
Location (€)	43	74	68	89	120	135	177	162	111				109
Ev. 24/25 (%)	0	16	-5	17	10	19	30	4	6				0

Pour les séjours étrangers, le début d'année marque une forte croissance des séjours avion avec +4%. Cette croissance est confirmé pour les séjours étrangers Hôtels et Résidences (+3%). Le taux de séjours étrangers augmente à 52% (+2 pts à 2024).

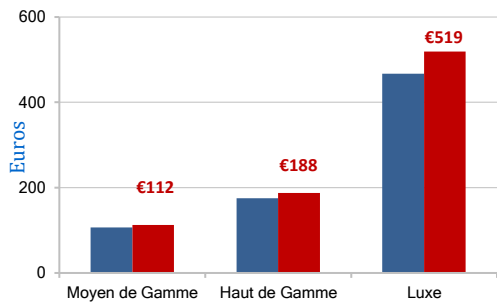
Pour les séjours français, l'année est en recul avec -17%. Les séjours français en Hôtels et Résidences reculent légèrement (-5%).

Taux de séjours étrangers en Hôtels et Résidences



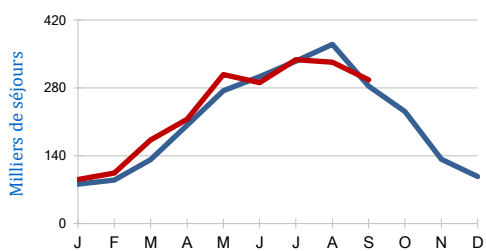
Janv. - Septembre +3 pts par rapport à 2024

+8% RevPar Hôtellerie

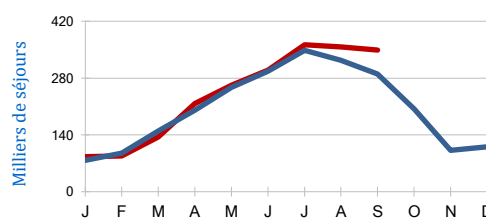


Panel MKG Hospitality, hôtellerie pôles urbains En € hors taxes - Cumul à fin Septembre

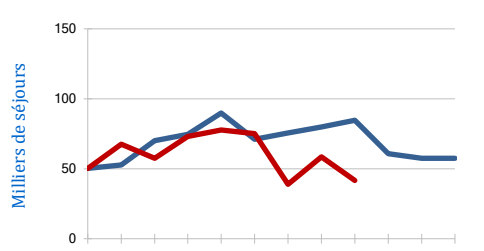
+4% Etrangers - Séjours Avion



+6% Etrangers - Séj. Hôtels et Résid.



-17% Français - Séjours Avion



-5% Français - Séj. Hôtels et Résid.

