

CÔTE d'AZUR

FRANCE

CHIFFRES CLÉS

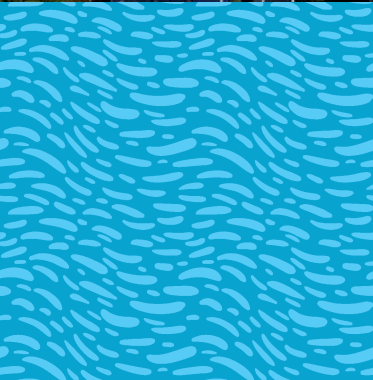
ÉDITION 2025

CÔTE d'AZUR
FRANCE
TOURISME



DÉPARTEMENT
DES ALPES-MARITIMES

Explore
France™ 



Côte d'Azur France Tourisme édito

3

2024 restera une année historique pour le tourisme azuréen. Portée par un événementiel exceptionnel – des **Jeux Olympiques** au **Tour de France** en passant par les **grands festivals** – la Côte d'Azur a su séduire et accueillir une clientèle internationale en progression, notamment nord-américaine, venue soutenir la fidélité des visiteurs français.

Avec une fréquentation estivale étalée désormais de mai à octobre, la #CotedAzurFrance confirme son **attractivité sur toute l'année** et sur l'ensemble de son territoire, et enregistre des performances hôtelières remarquables. Le poids économique du tourisme azuréen n'a jamais été aussi fort, contribuant directement au dynamisme et à l'emploi sur toute la destination.

Ce succès est le fruit d'un travail collectif et d'une volonté partagée : promouvoir un territoire singulier et inspirant à chaque saison, au service de ceux qui y vivent comme de ceux qui viennent le découvrir.

Le tourisme et sa gouvernance nécessitent un suivi quantitatif précis et fiable. Côte d'Azur France Tourisme et son Observatoire du Tourisme ont donc le plaisir de mettre à la disposition des professionnels et du public cette nouvelle édition actualisée des chiffres clés du tourisme Côte d'Azur.

Pour ces résultats, qui devraient se confirmer en 2025, je tiens à féliciter une fois encore l'ensemble des partenaires et professionnels azuréens, avec lesquels nous travaillons main dans la main, et qui s'engagent au quotidien pour un **tourisme responsable et tourné vers l'avenir**.

Alexandra BORCHIO FONTIMP
Présidente Côte d'Azur France Tourisme

Côte d'Azur France : Une marque de destination dynamique et fédératrice !

4

Dans un contexte international où l'offre touristique est en constante évolution, la Côte d'Azur, **marquée par sa créativité et sa diversité**, se distingue par une stratégie de marque territoriale audacieuse et fédératrice.

Lancée en décembre 2016, la marque Côte d'Azur France a vu le jour grâce à un engagement sans précédent des acteurs institutionnels et touristiques azuréens. Aujourd'hui, elle incarne une vision unifiée, puissante et internationale de la Côte d'Azur, avec **plus de 280 partenaires officiels** issus des secteurs public et privé, **180 ambassadeurs** fiers de porter les couleurs azuréennes à l'échelle nationale et

internationale et **18 entreprises licenciées** ayant à cœur de valoriser la créativité et les savoir-faire locaux. Tous mobilisés pour promouvoir un patrimoine unique et renforcer la compétitivité de notre destination sur le devant de la scène touristique internationale.

Vous souhaitez en savoir plus sur la marque Côte d'Azur France ? Rendez-vous dès à présent sur **www.marque-cotedazurfrance.com**. Vous y trouverez des informations détaillées sur le programme, nos actions ainsi que les témoignages récents de nos partenaires et ambassadeurs.

CÔTE d'AZUR
F R A N C E

Sommaire

Les données portent sur la Côte d'Azur - **Alpes-Maritimes et Monaco**,
hors Côte d'Azur - Var. Sauf indication contraire, les données portent sur 2024.

5

CHIFFRES CLÉS À RETENIR 6

12,5 millions de touristes et **70 millions** de nuitées.
200 000 visiteurs sont présents en moyenne.

La saison estivale : **moins d'1 arrivée sur 2**.

11% des séjours ont un motif Affaires,
dont **100 000** congressistes par avion.

ACCÈS / ÉQUIPEMENTS 8

Aéroport Nice Côte d'Azur :

14,8 millions de passagers.

51% des touristes arrivent par la route.

780 000 croisiéristes

accueillis dans les ports.

OFFRE HÉBERGEMENTS 9-10

130 000 lits en hébergements marchands.

L'hôtellerie regroupe **1 lit en modes marchands sur 2**.

1 chambre d'hôtel sur 2 est classée en 4-5 ★.

145 000 résidences secondaires

dont **40 000 étrangers**.

Plus du tiers de la capacité en Métropole
Nice Côte d'Azur.

FRÉQUENTATION 11-12

2 séjours sur 3 hébergés en modes marchands.

L'hôtellerie : **1 séjour sur 3**

et **10 millions** de nuitées.

Taux d'occupation hôtelier moyen : **66%**.

46% des séjours sont hébergés à Nice.

8 millions de visiteurs dans les centres attractifs.

CLIENTÈLES 13

6 millions de séjours de Français.

50% de clientèle étrangère.

39% de primo-visiteurs.

ÉCONOMIE DU TOURISME 14

7 milliards € de consommation touristique,
générant **12,5 milliards €** en chiffres d'affaires.

75 000 emplois directs liés au tourisme.

Le poids du tourisme dans l'économie
dépasse les **15%**, contre **7,5%** en France.

OBSERVATOIRE DU TOURISME 16

Chiffres clés à retenir

6

12,5 millions de touristes
et **70 millions** de nuitées.

Les touristes séjournent **5,5 nuits** en moyenne.

200 000 visiteurs
sont présents en moyenne.

La population
touristique atteint
son maximum lors
du week-end du 15 août
avec **650 000**
touristes présents.

La saison estivale :
moins d'1 arrivée sur 2
entre juin et septembre.

Mais **6 nuitées sur 10**
car les séjours sont plus longs
en été.

Le mois de pointe
est **août** avec **12 %**
des arrivées annuelles,
le mois le moins fréquenté est **janvier** avec **5 %**.

11 % des séjours ont un motif
Affaires, dont **100 000**
congressistes par avion.

Définitions bon à savoir !

7

Touristes

il s'agit du nombre de séjours (ou arrivées) de personnes voyageant hors de leur environnement habituel (non résidentes du territoire de la Côte d'Azur définie comme le Département des Alpes-Maritimes et Monaco), séjournant plus de 24 heures et moins d'un an ; une personne séjournant plusieurs fois est comptée comme autant de séjours
Le tourisme intra-départemental n'est pas inclus dans les statistiques de fréquentation.

Nuitées

Un séjour de plus d'un jour génère plusieurs nuitées, agrégées dans cet indicateur. Les visiteurs à la journée (ou excursionnistes) ne passent pas de nuitée et ne sont pas dénombrés, mis à part les croisiéristes. La division des nuitées par les séjours donne la durée moyenne de séjour des touristes.

Marchand / non Marchand

Un hébergement marchand correspond à une prestation payante ; les hébergements non marchands sont les résidences secondaires et l'accueil chez des parents et amis.



Accès à la Côte d'Azur

8

Aéroport Nice Côte d'Azur :
14,8 millions de passagers en 2024 (+4%).

2^{ème} aéroport de France après Paris.

122 destinations desservies en direct, en saison estivale, dans **45 pays**, 13 routes long-courriers. Les passagers en séjour sur la Côte d'Azur représentent **47% du trafic total**.

Les aéroports de la Côte d'Azur (Nice, Cannes, Saint-Tropez) sont au **second rang en Europe** pour l'aviation d'affaires (7^{ème} rang mondial).

51% des touristes arrivent sur la Côte d'Azur par la route.

30% par l'avion.
(50% par des compagnies à bas coûts)

17% par le train.

2% par d'autres moyens de transport.

Équipements touristiques

- 33 ports offrant 18400 postes à quai, le 1^{er} territoire d'accueil du yachting en France, 2^e territoire d'accueil de croisières en France accueillant 780000 croisiéristes.
- 6000 restaurants, 33 tables étoilées.
- 7 palais des congrès.
- 17 golfs (10 à 18 trous et 7 à 9 trous).
- 15 stations de sports d'hiver, 600km de pistes de ski, 460km de pistes de ski alpin, 153km de pistes de ski de fond.
- 1 Hippodrome.
- 12 casinos.
- 1 station thermale, 2 centres de thalassothérapie, une quarantaine de spas.
- 20 parcs naturels départementaux, 1 parc régional, 1 parc national.
- 7500 km de sentiers balisés, 2000km d'itinéraires cyclables.
- 114 établissements labellisés « Clef Verte » (données 2025).
- 136 établissements labellisés « Qualité Tourisme » et 20 « Tourisme & Handicap » (données 2025).

Offre hébergements

9

130 000 lits en hébergements marchands (hors locations meublées entre particuliers).

L'hôtellerie regroupe **1 lit en modes marchands sur 2**.

Plus d'1 chambre d'hôtel sur 2 est classée en 4-5 ★, et 13% en 5 ★.

CAPACITÉ D'ACCUEIL EN HÔTELS ET RÉSIDENCES DE TOURISME

Au 01/01/2025	Établissements	Chambres/Appartements	Lits
Hôtellerie de tourisme	599	29704	59408
dont classée ★	14	434	868
dont classée ★ ★	104	2880	5760
dont classée ★ ★ ★	222	9335	18670
dont classée ★ ★ ★ ★	155	12169	24338
dont classée ★ ★ ★ ★ ★	37	3915	7830
Résidences de tourisme	96	5523	20512
dont classées RT	62	4628	16907
dont non classées RH	20	550	2189
dont non classées AR	14	345	1416
RT : Résidences de tourisme classées			
RH : Résidences hôtelières (aux normes)			
AR : Autres résidences (moins de 50 lits)			

145 000 résidences secondaires
dont **40 000 étrangères**.

1 logement sur 5 est une résidence secondaire. Les **Alpes-Maritimes au 1^{er} rang en France** pour le parc de résidences secondaires étrangères : **15% du total national**.

Offre hébergements par territoire

10

Un **tiers** de la capacité en **Métropole** Nice Côte d'Azur.

CAPACITÉ D'ACCUEIL PAR TERRITOIRE

2024

Zone - Intercommunalité	Hôtels		Résidences de tourisme		Résidences secondaires*	
	Nombre	Lits	Nombre	Lits	Nombre	Lits
Cannes-Mandelieu	126	13324	28	5976	37459	187295
dont Cannes	96	10808	15	2387	24355	121775
Antibes - Sophia CASA	106	8142	18	4121	27378	136890
dont Antibes	61	4606	12	3310	15947	79735
Métropole Nice Côte d'Azur	268	27968	37	7523	47097	235485
dont Nice	169	21870	12	2343	23816	119080
dont Littoral hors Nice	72	5082	12	2430	13906	69530
dont Montagne	27	1016	13	2750	9375	46875
Menton - Riviera Française	39	3268	9	2517	19943	99715
Pays de Grasse	16	916	1	54	5643	28215
Montagne hors Métropole	31	818	3	321	7833	39165
Total Montagne	58	1834	16	3071	17208	86040
Monaco (Donnée 2016 Pour les résidences secondaires)	13	4972	0	0	788	3940
Total	599	59408	96	20512	146141	730705

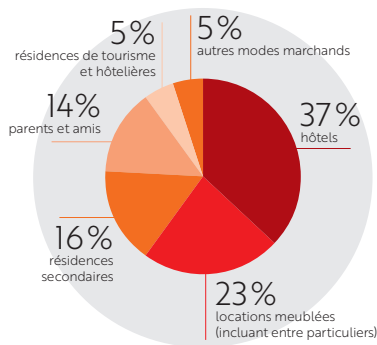
* Insee RS 2022

Fréquentation des hébergements

11

2 séjours sur 3

hébergés en modes marchands.



Les plateformes de location entre particuliers concentrent **80%** des séjours en locations meublées (hors résidences), soit **2 millions de séjours**.

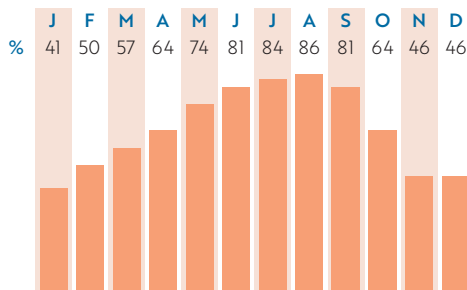
L'hôtellerie : **2 séjours sur 3** et **plus de 10 millions** de nuitées. Taux d'occupation hôtelier moyen : **66%**

OCCUPATION ET FRÉQUENTATION DES HÉBERGEMENTS

2024	Taux occup. %	Arrivées (milliers)	Nuitées (milliers)	Durée moyenne (nuits)
Hôtels	66	4 827	10 740	2,2
dont ★	66	77	148	1,9
dont ★ ★	65	550	1034	1,9
dont ★ ★ ★	68	1560	3314	2,1
dont 4-5★	65	2151	5107	2,4
dont Monaco	61	348	895	2,5
Résidences T.*	67	576	2 237	3,9
Campings	51	161	774	4,8

*Résidences de tourisme

HÔTELS ET RÉSIDENCES TAUX D'OCCUPATION PAR MOIS - 2024



Fréquentation par territoire

12

47% des séjours
sont hébergés
à Nice (2023-24).

400 000 séjours de
touristes non Azuréens
en montagne.

SÉJOURS DE TOURISTES SELON LE LIEU D'HÉBERGEMENT

(Moyenne 2023-24).

	Séjours (milliers)	%
NICE	5500	47,5
METROPOLE NICE LITTORAL	860	7,5
ANTIBES CASA	1800	15,5
CANNES MANDELIEU	1800	15,5
MENTON	560	5
MONACO	400	3,5
MONTAGNE/STATIONS DE SKI	400	3,5
PAYS DE GRASSE	270	2

8 millions
de visiteurs dans les
centres attractifs.

PRINCIPAUX CENTRES ATTRACTIFS

(2024, estimations en italique).

	Visiteurs
Musée océanographique de Monaco – Monaco-Ville, Monaco	661 749
Villa et Jardins Ephrussi de Rothschild – Saint-Jean-Cap-Ferrat	220 846
Fondation Maeght – Saint-Paul de Vence	188 688
Musée national Marc Chagall – Nice	188 539
Musée Picasso – Antibes-Juan-les-Pins	183 238
Musée international de la Parfumerie – Grasse	142 753
Musée Matisse – Nice	129 228
Musée Palais Masséna – Nice	103 363
Musée national du Sport – Nice	101 657
Musée de la Photographie – Nice	81 281
Musée du Masque de Fer et Fort Royal – Cannes, Île Sainte-Marguerite	81 279
Musée des Beaux-Arts Jules Chéret – Nice	73 632
Musée départemental des Arts Asiatiques – Nice	69 911
Palais Lascaris – Nice	62 665
Villa Kérylos – Beaulieu-sur-Mer	57 034
La Napoule Art Foundation – Mandelieu-la-Napoule	50 006
Jardin Exotique d'Èze – Èze	575 325
Îles de Lérins – Cannes	450 000
Parc Marineland – Antibes-Juan-les-Pins	425 000
Parc Floral Phoenix – Nice	320 205
Parfumerie Fragonard – Grasse, Èze	710 000
Verrerie de Biot – Biot	401 767
Parfumerie Molinard – Grasse	300 000
Confiserie Florian – Nice, Tourrettes-sur-Loup	120 000
Hippodrome de la Côte d'Azur – Cagnes-sur-Mer	97 191
Maison Hérbin – Menton	50 000

Musée / Patrimoine Parc/Nature Autres centres attractifs

Clientèles touristiques

13

6 millions

de séjours de Français.

3 touristes français sur 10 viennent de **Paris**, et 4 sur 10 du **littoral méditerranéen**.

50% de clientèle étrangère

27% de touristes étrangers **inter-continentaux** (non européens).

Taux de primo-visiteurs :

39%, soit **28%** des séjours de Français et **50%** des séjours étrangers.

Principaux marchés moyenne 2024		Séjours (en milliers)	%	dont en hôtels/résid. (en milliers)	%
1	Italie	947	16,0	327	12,5
2	Grande Bretagne / Irlande	915	15,5	375	14,3
3	États-Unis	666	11,3	403	15,4
4	Allemagne	497	8,4	187	7,1
5	Europe Est hors Russie	412	7,0	225	8,6
6	Scandinavie	394	6,7	146	5,6
7	Espagne	303	5,1	123	4,7
8	Suisse	236	4,0	129	4,9
9	Belgique / Luxembourg	231	3,9	78	3,0
10	Pays-Bas	163	2,8	62	2,4
11	Proche et Moyen Orient	125	2,1	67	2,6
12	Amérique Latine	124	2,1	69	2,6
13	Russie - CEI	121	2,0	52	2,0
14	Asie hors Japon / Chine	120	2,0	60	2,3
15	Canada	100	1,7	53	2,0
16	Australie / Océanie	95	1,6	54	2,1
17	Chine	89	1,5	51	1,9
18	Autriche	89	1,5	38	1,5
19	Afrique	78	1,3	30	1,1
20	Portugal	73	1,2	28	1,1
21	Turquie	58	1,0	26	1,0
22	Japon	41	0,7	18	0,7
23	Grèce	37	0,6	16	0,6
TOTAL		5 915		2617	

Économie du tourisme

14

7 milliards €

de consommation touristique,
générant **12,5 milliards €**
en chiffres d'affaires.

75000 emplois directs
liés au tourisme, générant
autant d'emplois indirects.

Le poids du tourisme dans l'économie,
basé sur la consommation touristique,
dépassé les 15%, contre 7,5% en France.

RevPar hôtelier : 145€

en moyenne tous hôtels (revenu par chambre disponible,
TTC, année 2024)

385€ en luxe,
147€ en Haute de Gamme,
96€ en Moyenne Gamme,
70€ en économique.

- **Plus de 60%** de la dépense totale est due
à la **clientèle étrangère**.
- **21%** de la dépense totale est due
à la **clientèle Affaires**.

DÉPENSE MOYENNE PAR JOUR



Contacts



Manuel HARBRETEAU

Responsable du Pôle Observation,
Prospective & Marketing de l'Offre
m.harbreteau@cotedazurfrance.fr

Mehdi NAFKHA

Chargé de mission Études
& Intelligence Économique
m.nafkha@cotedazurfrance.fr

Claire LASSERRE

Chargée de mission Études
& Intelligence Économique
c.lasserre@cotedazurfrance.fr

Pascal LOPEZ

Chargé d'Études Statistiques
p.lopez@cotedazurfrance.fr

OBSERVATOIRE DU TOURISME CÔTE D'AZUR FRANCE

Le tourisme est un marché complexe et aux évolutions rapides. Il se définit par la demande, car seule l'activité des non-résidents du territoire doit être prise en compte. Sa mesure passe par la mise en place d'un système de statistiques du tourisme (SST).

Sur la Côte d'Azur, le SST est développé par **l'Observatoire du tourisme Côte d'Azur France Tourisme**. Il repose sur un dispositif d'enquêtes permanentes permettant le suivi statistique du tourisme. Le traitement des données s'effectue

selon une méthodologie originale, fondée sur le croisement systématique des données et l'exploitation des sources selon leur pertinence respective.

Les principales productions (Baromètre mensuel, Chiffres-clés, Tableaux statistiques sur l'offre, la demande et le compte du tourisme) sont disponibles sur le site internet :

cotedazurfrance.fr/observatoire-du-tourisme