

**UNE HAUSSE DÈS LE DÉBUT DE L'ANNÉE**

L'année 2025 s'ouvre sur une tendance positive pour la fréquentation. En Janvier, le niveau d'occupation progresse globalement dans les trois types d'hébergements marchands.

Le surplus d'occupation hôtelière lié à la période des fêtes a atteint cette année +3 pts sur la période de Noël et +6 pts sur la saint Sylvestre, pour le littoral.

Sur le mois entier et l'ensemble du territoire, l'occupation hôtelière augmente de 1 point, permettant d'atteindre les 41% (+5%). Le total des nuitées augmente de +4%. Le RevPar de l'hôtellerie du littoral progresse fortement, de +9%.

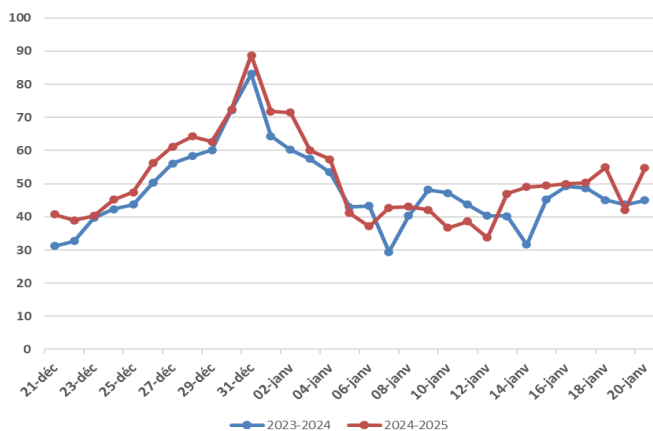
Dans les résidences, le taux d'occupation gagne 3 pts à 51% (+6%), malgré une perte de -8% pour les nuitées, du fait d'une baisse de l'offre.

Dans les locations meublées, l'occupation augmente de +3 pts pour atteindre 33% (+11%). En lien avec le taux d'occupation, les nuitées font un bond de +15%. C'est donc dans les hébergements de type locatif que la progression de l'occupation est la plus marquée (+11%).

Les séjours avion augmentent de +7%, et 21% avaient un motif Affaires (19% en Janvier 2024). Dans les Offices de tourisme les visiteurs reculent fortement, soit -19% (hors bureau d'accueil Nice gare SNCF, fermé définitivement).

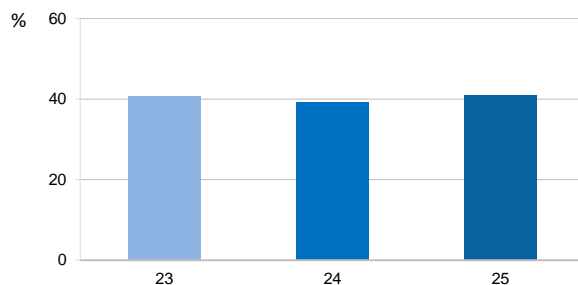
**ZOOM SUR**

L'occupation hôtelière du littoral

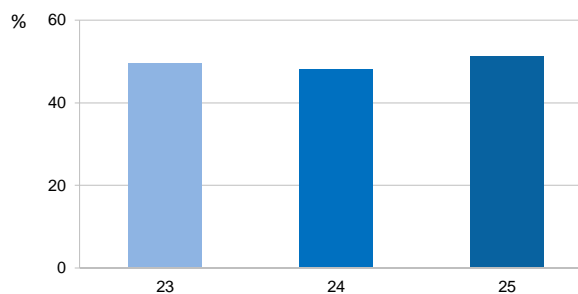


Données provisoires  
Pourcentage d'évolution par rapport au même mois de l'année précédente - ISSN 0753-3454

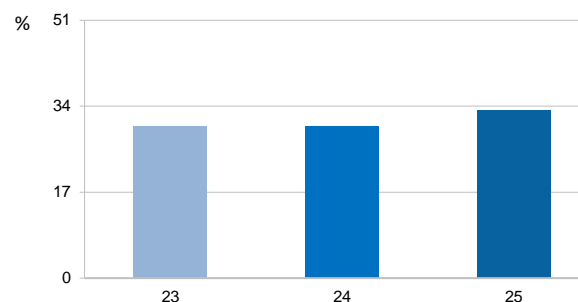
**+5% Occupation Hôtels**



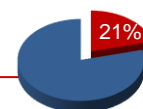
**+6% Occupation Résidences de Tourisme**



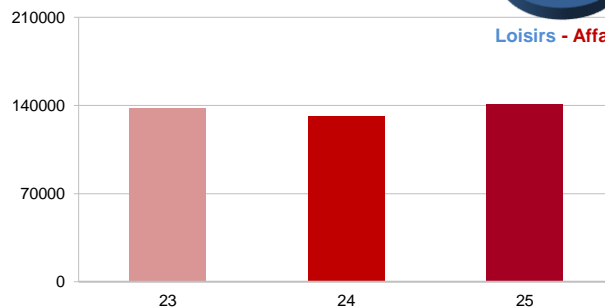
**+11% Occupation Location Meublée**



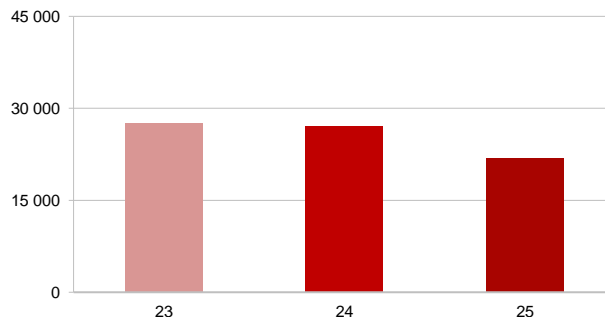
**+7% Visiteurs Avion**



Loisirs - Affaires



**-19% Visiteurs Offices de Tourisme**

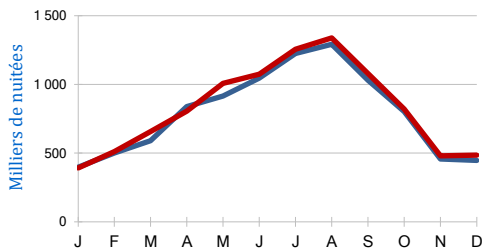


# Tendances 2024

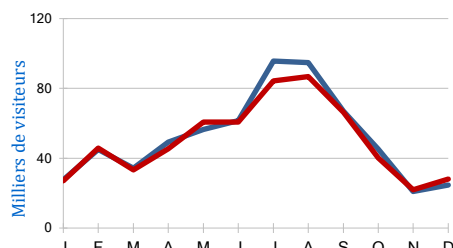
OBSERVATOIRE DU TOURISME DE LA CÔTE D'AZUR

Janvier à Décembre

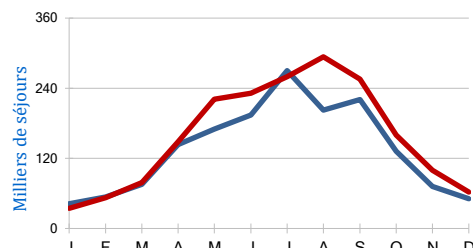
## +4% Nuitées Hôtels



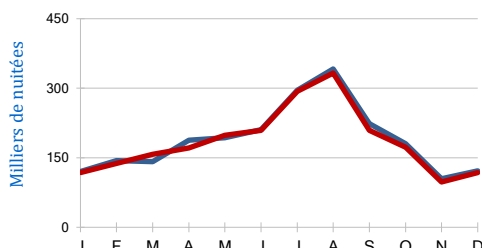
## -7% Visiteurs Offices de Tourisme



## +17% Séjours Avion Loisirs Marchand



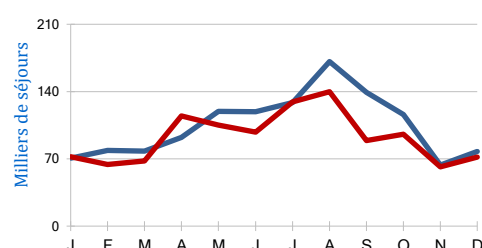
## -2% Nuitées Résidences



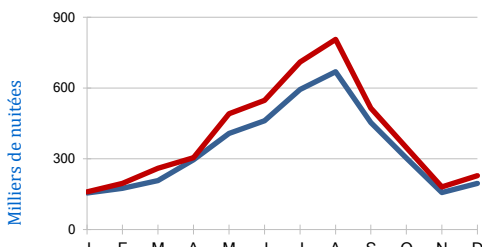
L'année 2024 marque encore une progression de la fréquentation globale, grâce à la dynamique du segment des séjours étrangers en hébergements marchands, et malgré un fort reflux de la présence française.

La fréquentation des Offices de tourisme est en baisse de -7%, alors que le total des séjours avion gagne encore +1%, un nouveau record absolu, dépassant la barre des 3,3 millions de visiteurs pour la 2ème année consécutive. Le segment Loisirs Marchand fait un bond de +17% grâce à une très forte affluence estivale. Le segment non Marchand subit une contraction de -12% et un recul de -18% affecte le segment Affaires.

## -12% Séjours Avion Loisirs non Marchand



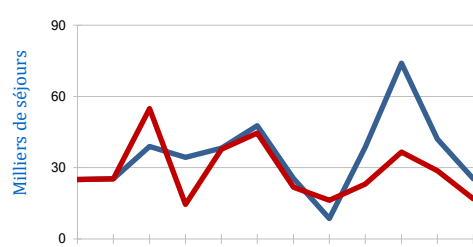
## +17% Nuitées Location Meublée



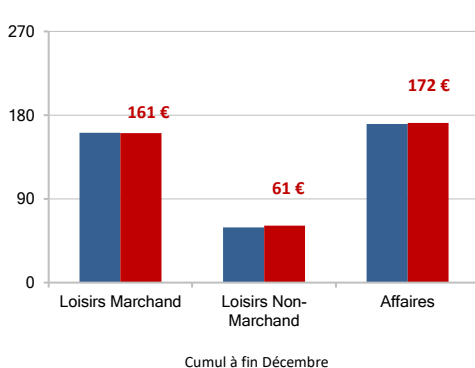
La fréquentation des hébergements atteint d'excellents niveaux. L'occupation hôtelière (hors Monaco) gagne 1 pt à 66%, avec un volume de nuitées en hausse de +4%. Dans les résidences, le taux gagne 2 pts à 67%, mais les nuitées reculent de -2%. Pour les locations meublées entre particuliers, l'occupation gagne 3 pts à 57%, avec un bond de +17% pour les nuitées logement, en partie lié à une offre en nette hausse (+9%).

La dépense moyenne des visiteurs avion avait fortement rebondi en 2023, et la hausse se poursuit grâce à la clientèle estivale et étrangère. Elle atteint 120€ par j./pers. (+13%). Le RevPar de l'hôtellerie urbaine gagne +6% à 145€, surtout au profit du segment Luxe. Il augmente de +7% aussi dans les résidences urbaines, et de +8% dans les locations meublées.

## -18% Séjours Avion Affaires



## +13% Dépenses / jour Avion



■ 2023 ■ 2024

### Taux d'occupation 2024 (%)

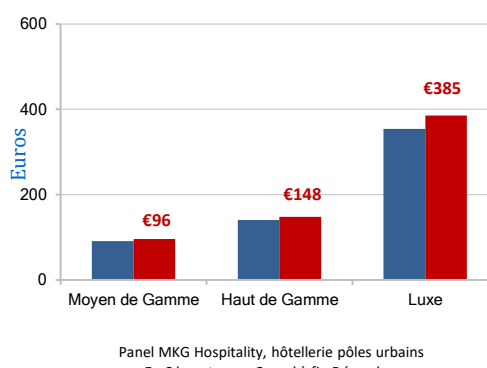
	J	F	M	A	M	J	J	A	S	O	N	D
H + R	41	51	57	64	75	81	84	87	81	64	46	46
Ecart/23*	-2	=	4	=	5	1	3	1	1	-1	=	2
Hôtels	39	50	57	64	75	82	84	86	81	64	45	45
Ecart/23*	-2	=	4	=	5	=	3	1	=	-1	=	2
Résid.	48	56	60	64	71	78	83	89	81	65	49	50
Ecart/23*	-2	-1	5	=	4	6	4	3	3	2	3	2
Location	30	46	42	48	62	61	73	80	60	49	35	52
Ecart/23*	=	7	8	=	6	2	3	4	=	2	=	3

\* nb de points d'occupation

### RevPar 2024 (€, ht)

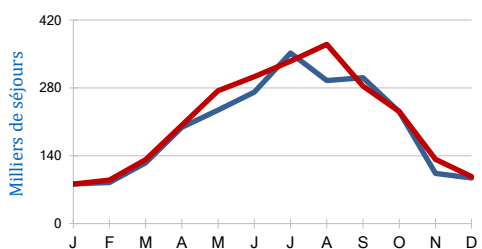
	J	F	M	A	M	J	J	A	S	O	N	D
Hôtels	50	56	96	104	232	243	273	271	207	115	52	63
Ev. 23/24 (%)	11	2	7	=	8	11	13	9	5	-6	1	12
Résid.	29	34	38	65	84	91	126	139	89	54	26	35
Ev. 23/24 (%)	10	1	31	-7	13	=	2	-1	3	5	27	1
Location (US\$)	50	74	66	83	119	130	156	161	112	81	56	88
Ev. 23/24 (%)	4	25	26	6	7	2	1	12	8	11	0	-2

## +6% RevPar Hôtellerie



Panel MKG Hospitality, hôtellerie pôles urbains  
En € hors taxes - Cumul à fin Décembre

## +7% Etrangers - Séjours Avion

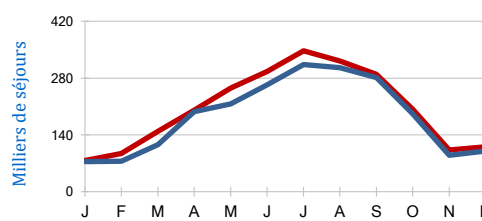


En termes de clientèle, la croissance se poursuit sur les marchés étrangers, avec +7% pour les séjours avion et +10% pour les séjours en hôtels-résid.

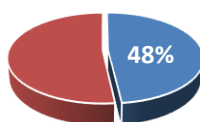
Pour les séjours français, la tendance annuelle est au reflux, après le surplus de demande lié à la période Covid, soit -12% cette année pour les séjours avion, avec une chute plus marquée en modes non marchand, mais un simple tassement pour les séjours français en hôtels et résidences.

Sur le cumul annuel, le taux de nuitées étrangères gagne 2 pts à 50% (48% en séjours), mais reste 3 pts en deçà du taux 2019.

## +10% Etrangers - Séj. Hôtels et Résid.

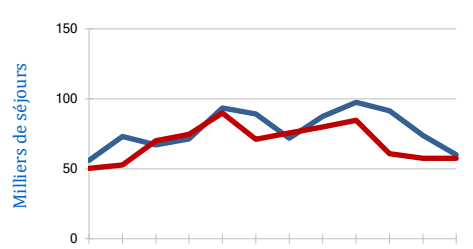


### Taux de séjours étrangers en Hôtels et Résidences



Janv.- Déc.  
+2 pts par rapport à 2023

## -12% Français - Séjours Avion



## = Français - Séj. Hôtels et Résid.

