

SUCCEs DU MODE LOCATIF

L'année s'achève sur une tendance globalement positive jusqu'au dernier mois.

En Décembre, la fréquentation progresse surtout dans les hébergements marchands de type locatif, mais reste assez élevée dans l'hôtellerie aussi.

Les séjours avion baissent de -2%, et seuls 11% des séjours avion avaient un motif Affaires, atteignant un plancher historique. Dans les Offices de tourisme les visiteurs augmentent au contraire de +2%.

L'occupation hôtelière reste stable autour de 43%. Le total des nuitées augmente de +4%. Le RevPar de l'hôtellerie du littoral progresse fortement, de +12%.

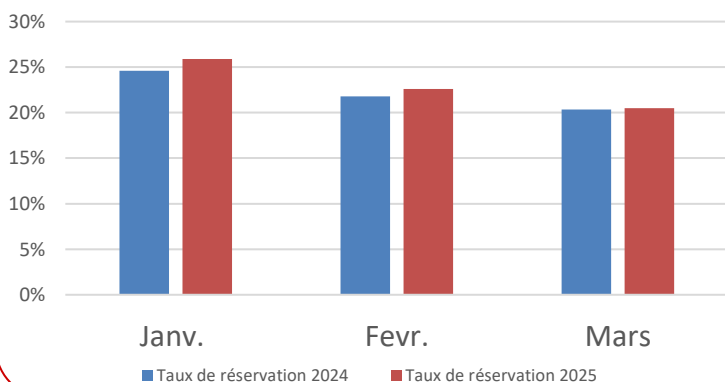
Dans les résidences, le taux d'occupation gagne 2 points à 49% sur le mois (+4%), mais avec une perte de -5% pour le total des nuitées, du fait d'une baisse de l'offre.

Dans les locations meublées, l'occupation augmente pour atteindre 52%, soit +2 points par rapport à l'année dernière (+5%). En lien avec le taux d'occupation, les nuitées font un bond de +17%.

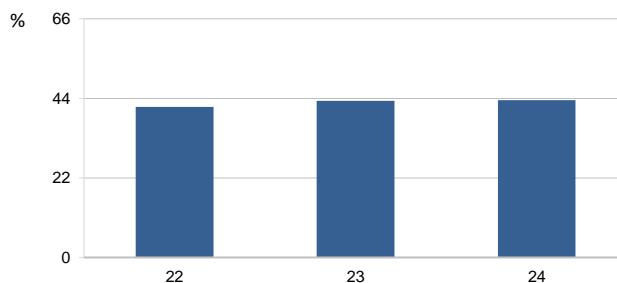
A fin décembre, les taux de réservation hôteliers pour le 1er trimestre 2025 sont en avance par rapport à 2024, de + 1 pt quasiment chaque mois, ce qui pourrait indiquer une poursuite de la hausse de la fréquentation cet hiver.

ZOOM SUR

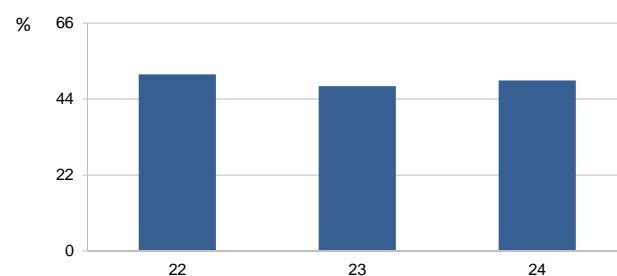
Taux de réservation - hôtellerie littorale



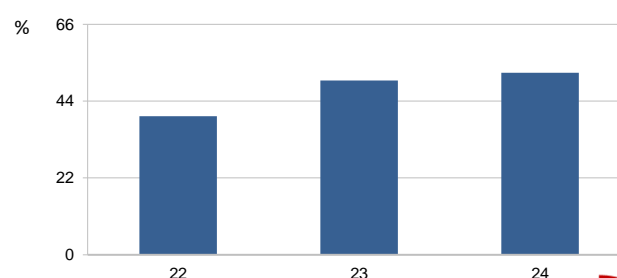
= Occupation Hôtels



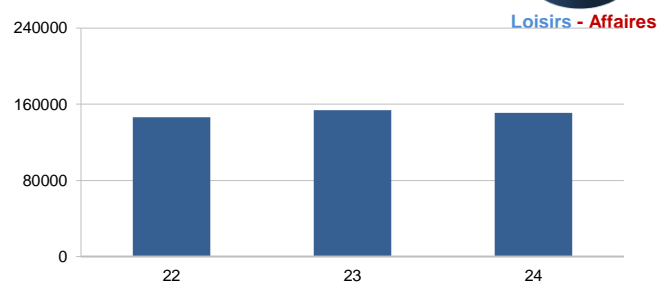
+4% Occupation Résidences de Tourisme



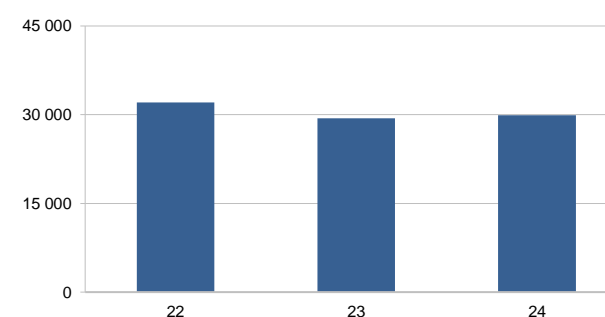
+5% Occupation Location Meublée



-2% Visiteurs Avion



+2% Visiteurs Offices de Tourisme

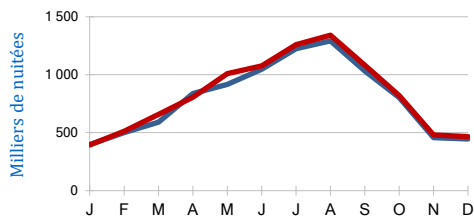


Tendances 2024

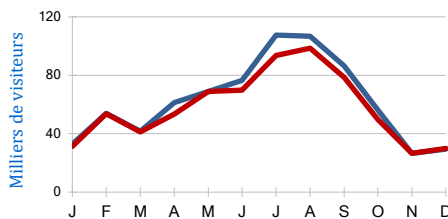
OBSERVATOIRE DU TOURISME DE LA CÔTE D'AZUR

Janvier à Décembre

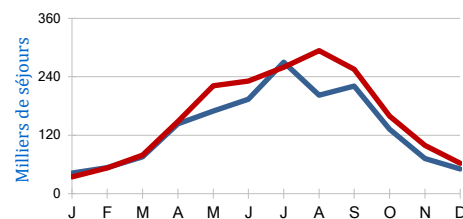
+4% Nuitées Hôtels



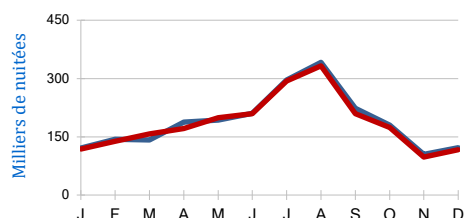
-7% Visiteurs Offices de Tourisme



+17% Séjours Avion Loisirs Marchand



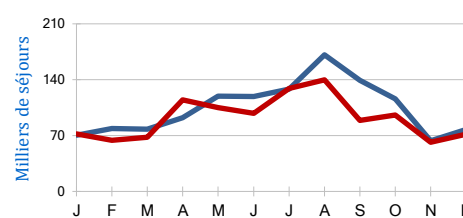
-2% Nuitées Résidences



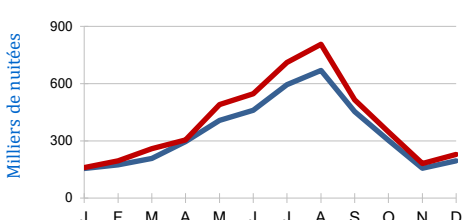
L'année 2024 marque encore une progression de la fréquentation globale, grâce à la dynamique du segment des séjours étrangers en hébergements marchands, et malgré un fort reflux de la présence française.

La fréquentation des Offices de tourisme est en baisse de -7%, alors que le total des séjours avion gagne encore +1%, un nouveau record absolu, dépassant la barre des 3,3 millions de visiteurs pour la 2ème année consécutive. Le segment Loisirs Marchand fait un bond de +17% grâce à une très forte affluence estivale. Le segment non Marchand subit une contraction de -12% et un recul de -18% affecte le segment Affaires.

-12% Séjours Avion Loisirs non Marchand



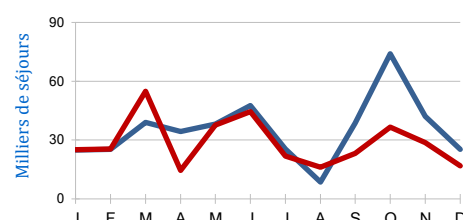
+17% Nuitées Location Meublée



La fréquentation des hébergements atteint d'excellents niveaux. L'occupation hôtelière (hors Monaco) gagne 1 pt à 66%, avec un volume de nuitées en hausse de +4%. Dans les résidences, le taux gagne 2 pts à 67%, mais les nuitées reculent de -2%. Pour les locations meublées entre particuliers, l'occupation gagne 3 pts à 57%, avec un bond de +17% pour les nuitées logement, en partie lié à une offre en nette hausse (+9%).

La dépense moyenne des visiteurs avion avait fortement rebondi en 2023, et la hausse se poursuit grâce à la clientèle estivale et étrangère. Elle atteint 120€ par j./pers. (+13%). Le RevPar de l'hôtellerie urbaine gagne +6% à 145€, surtout au profit du segment Luxe. Il augmente de +7% aussi dans les résidences urbaines, et de +8% dans les locations meublées.

-18% Séjours Avion Affaires



■ 2023 ■ 2024

Taux d'occupation 2024 (%)

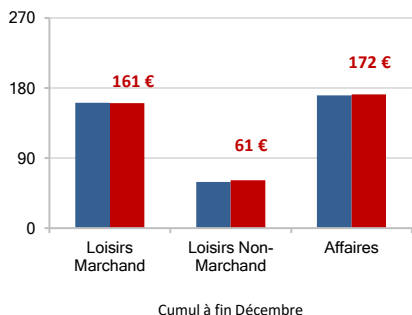
	J	F	M	A	M	J	J	A	S	O	N	D	
H + R	41	51	57	64	75	81	84	87	81	64	46	45	66
Ecart/23*	-2	=	4	=	5	1	3	1	1	-1	=	=	1
Hôtels	39	50	57	64	75	82	84	86	81	64	45	44	66
Ecart/23*	-2	=	4	=	5	=	3	1	=	-1	=	=	1
Résid.	48	56	60	64	71	78	83	89	81	65	49	49	67
Ecart/23*	-1	-1	5	=	4	6	4	3	3	2	3	2	2
Location	30	46	42	48	62	61	73	80	60	49	35	52	57
Ecart/23*	=	7	8	=	6	2	3	4	=	2	=	2	3

* nb de points d'occupation

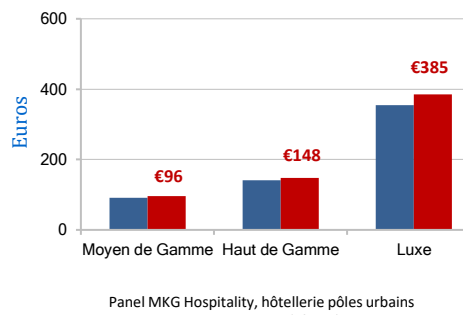
RevPar 2024 (€, ht)

	J	F	M	A	M	J	J	A	S	O	N	D	
Hôtels	46	56	96	104	232	243	273	271	207	115	52	63	145
Ev. 23/24 (%)	=	2	7	=	8	11	13	9	5	-6	1	12	6
Résid.	29	34	38	65	84	91	126	139	89	54	26	35	71
Ev. 23/24 (%)	-1	1	31	-7	13	=	2	-1	3	5	27	1	7
Location (US\$)	50	74	66	83	119	130	156	161	112	81	56	88	104
Ev. 23/24 (%)	4	25	26	6	7	2	1	12	8	11	0	-2	8

+13% Dépenses / jour Avion

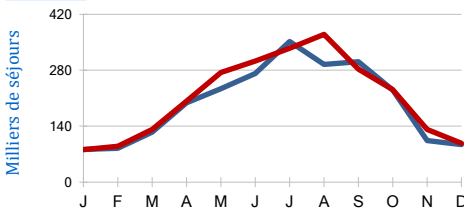


+6% RevPar Hôtellerie



Panel MKG Hospitality, hôtellerie pôles urbains
En € hors taxes - Cumul à fin Décembre

+7% Etrangers - Séjours Avion

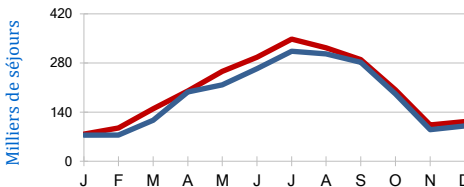


En termes de clientèles, la croissance se poursuit sur les marchés étrangers, avec +7% pour les séjours avion et +10% pour les séjours en hôtels-résid.

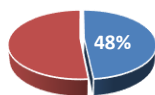
Pour les séjours français, la tendance annuelle est au reflux, après le surplus de demande lié à la période Covid, soit -12% cette année pour les séjours avion, avec une chute plus marquée en modes non marchand, mais un simple tassement pour les séjours français en hôtels et résidences.

Sur le cumul annuel, le taux de nuitées étrangères gagne 2 pts à 50% (48% en séjours), mais reste 3 pts en deçà du taux 2019.

+10% Etrangers - Séj. Hôtels et Résid.

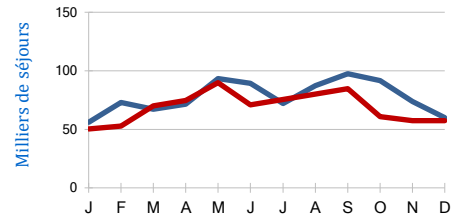


Taux de séjours étrangers en Hôtels et Résidences



Janv.- Déc.
+2 pts par rapport à 2023

-12% Français - Séjours Avion



= Français - Séj. Hôtels et Résid.

