

**CÔTE d'AZUR**  
FRANCE

# LES JARDINS DE LA CÔTE D'AZUR

DOSSIER DE PRESSE









# SOMMAIRE

Édito.....	4
Calendrier des évènements floraux de la Côte d'Azur.....	5
Festival des Jardins de la Côte d'Azur.....	6
Carte des Jardins de la Côte d'Azur.....	8
80 jardins ouverts au public sur la Côte d'Azur.....	10
Les jardins de la Côte d'Azur, une longue histoire.....	12
Les fleurs à parfum en Pays de Grasse.....	14
Les Jardins Remarquables.....	18
Les jardins privés.....	24
Les jardins des belles demeures.....	28
Les jardins de musées et de centres d'art.....	30
Les jardins et parcs monastiques.....	32
Les jardins d'hôtels.....	34
Les jardins de châteaux.....	38
Les autres parcs et jardins à découvrir.....	39



# PRENDRE LE TEMPS

## DE RESPIRER, DE CONTEMPLER, DE FLÂNER !

Terre de contrastes entre mer et montagne, la Côte d'Azur abrite des parcs et jardins aux situations exceptionnelles, du littoral au haut et moyen-pays, surplombant la Méditerranée ou perchés sur les plus beaux sommets. Le climat azuréen offre à ces écrans de verdure des températures propices au développement et à l'acclimatation de plantes rares ou exotiques, faisant de notre territoire un formidable terrain d'expérimentation pour les botanistes les plus renommés.

Qu'ils embellissent des domaines privés, des châteaux, des musées, des lieux religieux ou encore des villas historiques, les jardins de la Côte d'Azur révèlent à eux seuls toute la culture, l'élégance et les savoir-faire de notre destination. Avec plus de 80 sites végétalisés accessibles au public, le Département des Alpes-Maritimes dispose d'un patrimoine naturel unique, véritable levier d'attractivité et de notoriété pour notre destination.

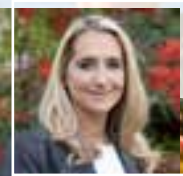
Jardins, fleurs, arbres et agrumes sont célébrés toute l'année lors de grands événements d'envergure internationale comme le Carnaval de Nice et sa célèbre Bataille de Fleurs, la Fête du Citron à Menton, des Violettes à Tourrettes-sur-Loup, du Mimosa à Mandelieu-La Napoule, des Roses et du Jasmin à Grasse ou encore de la Fleur d'oranger à Vallauris Golfe-Juan... Le territoire est aussi ponctué d'étapes végétales, comme la Route du Mimosa et sa capitale Mandelieu, itinéraire incontournable en hiver, ou encore le Pays de Grasse, Capitale mondiale

du Parfum, dont les savoir-faire sont inscrits depuis 2018 sur la liste représentative du patrimoine culturel immatériel de l'humanité de l'UNESCO.

Engagées dans des politiques actives de végétalisation de l'espace urbain, les communes azuréennes célèbrent leurs espaces verts grâce au Festival des Jardins de la Côte d'Azur, événement impulsé par le Département des Alpes-Maritimes en 2017 et devenu depuis un rendez-vous culturel emblématique au service de la découverte touristique de notre destination. De la production à la transformation, c'est toute la beauté et l'histoire d'une filière d'excellence azuréenne qui sont mises à l'honneur par ce Festival. L'opportunité est aussi belle pour l'ensemble de nos professionnels du tourisme de débiter une saison créative, festive et dont la valeur commune est celle du partage.

Exceptionnels par leur botanique et leur histoire, nos jardins permettent aux visiteurs de s'immerger pleinement dans des sites remarquables, mais aussi de rencontrer producteurs, horticulteurs, passionnés et professionnels du monde du paysage. Que vous soyez azuréen ou visiteur de notre belle destination, nous vous invitons à découvrir l'extraordinaire patrimoine naturel des Alpes-Maritimes.

**Soyez les bienvenus dans nos jardins !**



**ALEXANDRA BORCHIO FONTIMP,**  
Présidente du CRT Côte d'Azur France

VENEZ VIVRE L'EXPÉRIENCE  
#COTEDAZURFRANCE



# CALENDRIER

## DES ÉVÈNEMENTS FLORAUX DE LA CÔTE D'AZUR

### Février

Mandelieu-la-Napoule : Fête du Mimosa  
Nice : Carnaval et Batailles de Fleurs  
Menton : Fête du Citron et Festival des Orchidées  
Villefranche-sur-Mer : Combat naval fleuri

### Mars

Tourrettes-sur-Loup : Fête des Violettes

### 25 mars – 1er mai 2023

Festival des Jardins de la Côte d'Azur

### Avril

Le Bar-sur-Loup : Fête de l'Oranger  
Vallauris : Fête de la fleur d'Oranger  
Falicon : Fête de l'Œillet  
Cannes : Flore Passion

### Mai

Grasse : Expo Rose  
Opio : Fête de la Rose  
Plascassier - Grasse : Fête de la Centifolia  
La Colle-sur-Loup : "Autour de la Rose"

### Juin

Dans toute la France : "Rendez-vous aux Jardins"  
Menton : Le Mois des Jardins

### Août

Grasse : Fête du Jasmin



# FESTIVAL DES JARDINS DE LA CÔTE D'AZUR

Le Festival des Jardins de la Côte d'Azur, organisé par le Département des Alpes-Maritimes depuis 2017, se déroule tous les deux ans au Printemps. Il met à l'honneur les plus beaux jardins éphémères des Alpes-Maritimes au travers d'un concours international et d'animations pour le grand public. Les créations paysagères seront imaginées en 2023 sur le thème : Surprenantes perspectives.

Sources de créativité et d'inspiration pour de nombreux artistes, les jardins, sublimés de jeux de forme et de lumière, invitent les visiteurs à la détente et à la contemplation. Cette manifestation s'adresse aux amoureux de la nature, des jardins et des plantes, aux Azuréens comme aux touristes du monde entier, aux scolaires, aux étudiants des écoles de paysage, d'architecture, de design ou d'horticulture, aux artistes et professionnels du secteur, comme à ceux qui aiment simplement flâner dans des écrans de verdure. Un événement à ne pas manquer pour découvrir la #CotedAzurFrance côté Nature.

## "SURPRENANTES PERSPECTIVES"

Le jeu des perspectives fait partie de l'art paysager depuis des siècles. Les plus grands architectes paysagistes ont toujours su théâtraliser les jardins afin d'en faire des œuvres à part entière. Ils ont pour cela joué sur les effets d'optique, utilisant des allées, des alignements ou des points d'accroche comme un arbre, une plante, un point d'eau, une sculpture... Structurer son jardin en jouant sur les perspectives est le défi de cette 4<sup>e</sup> édition du Festival des Jardins de la Côte d'Azur.

Jeux d'ombres et de lumières, perspectives ouvertes ou intimistes, parcours atypiques, mises en scène paysagères... L'originalité, l'aménagement, le respect de la thématique mais aussi la prise en compte des enjeux du développement durable seront évalués par 3 jurys.



# UN FESTIVAL ÉCO-RESPONSABLE LABELLISÉ "GREEN DEAL"

Le Festival s'inscrit dans la démarche "GREEN Deal" lancée en juin 2018 par Charles Ange Ginesy, président du Département des Alpes-Maritimes. Son objectif est de devenir leader dans le domaine du développement durable. Le "GREEN Deal" élargit et complète l'action du Département en matière de protection des espaces naturels et de lutte contre le réchauffement climatique.

## 17 CRÉATIONS PAYSAGÈRES EN COMPÉTITION

Ouvert aux professionnels du paysage ainsi qu'aux architectes, designers, artistes, scénographes, décorateurs et aux étudiants en dernière année de l'École Nationale Supérieure d'Architecture et du Paysage, le concours met en compétition 17 créations originales couvrant chacune 200 m<sup>2</sup> et installées à Cannes, Monaco, Grasse, Nice, Antibes et Menton.

### LE JURY OFFICIEL

Composé de représentants de la biodiversité, du paysage et des jardins, de l'horticulture et du thème "Surprenantes perspectives". Le jury officiel désigne le lauréat du concours parmi les 17 créations paysagères. Il sélectionne également le gagnant du prix "GREEN Deal", qui récompense le jardin le plus éco-responsable. Ce jury est parrainé par une personnalité issue des médias.

### LE JURY PROFESSIONNEL LE JURY PRESSE

Composé de professionnels et de membres des organisations du paysage dont l'Union Nationale des Entreprises du Paysage.

Composé de membres de l'Association des Journalistes de Jardin et d'Horticulture, de la presse nationale généraliste, de la presse spécialisée et de la presse internationale.



### 4 PRIX DÉCERNÉS

Le Prix du Jury, le Prix des Professionnels du Paysage, le Prix de la presse et le Prix "GREEN Deal". Chacun des 3 jurys vote aussi pour son coup de cœur artistique.

### LES JARDINS ÉPHÉMÈRES HORS CONCOURS

Qu'elles participent ou non au concours, 10 communes des Alpes-Maritimes et la Principauté de Monaco présenteront des réalisations paysagères hors concours sur le thème du Festival. Ces 13 jardins éphémères sont créés par les services des espaces verts locaux et leur visite est gratuite.

### UN AGENDA RYTHMÉ D'ACTIVITÉS

Conférences, visites guidées et ateliers rythmeront le Festival des Jardins de la Côte d'Azur 2023, apportant une dimension pédagogique à l'évènement.



# LES JARDINS DE LA CÔTE D'AZUR

et les autres parcs à découvrir

Alpes-de-Haute  
Provence

ALPES

Roure

Coursegoules

Tourrettes-sur-Loup

Gourdon

Châteauneuf-Grasse

St Paul  
de Vence

Grasse

Biot

Peymeinade

Mouans-Sartoux

Antibes

Var

Mougins

Vallauris  
Golfe-Juan

Cannes

Mandelieu-la-Napoule





Saint-Martin  
Vésubie

# PARC NATIONAL DU MERCANTOUR

Saorge

# MARITIMES

ITALIE

Ligurie

Sainte-Agnès

Menton

Gattières

La Gaude

Èze

Beausoleil

Monaco

Cap d'Ail

Beaulieu-sur-Mer

Nice

Saint-Jean-Cap-Ferrat



Cagnes-sur-Mer





# 80 JARDINS OUVERTS AU PUBLIC

## ANTIBES

JARDIN BOTANIQUE DE LA VILLA THURET  
JARDIN DE LA VILLA EILEN ROC  
JARDIN DU FORT CARRÉ  
PARC EXFLORA

## BEAULIEU-SUR-MER

JARDIN DE LA VILLA KÉRYLOS

## BEAUSOLEIL

JARDIN D'HIVER DU RIVIERA PALACE

## BIOT

JARDIN DU MUSÉE NATIONAL FERNAND LÉGER

## CAGNES-SUR-MER

DOMAINE RENOIR  
JARDIN DE LA PROPRIÉTÉ MARRO

## CANNES

ILES DE LÉRINS  
JARDIN DE LA VILLA DOMERGUE  
JARDIN DE LA VILLA ROTHSCHILD  
JARDINS DE L'ABBAYE DE LÉRINS  
PARC DE LA CROIX-DES-GARDES

## COURSEGOULES

JARDIN DU VALLON DU BREC

## CAP D'AIL

JARDIN DU CHÂTEAU DES TERRASSES  
JARDIN DES DOUANIERES  
PARC SACHA GUITRY

## CHÂTEAUNEUF-GRASSE

JARDIN DE LA VILLA LA BOUSCARELLA

## COURSEGOULES

JARDIN DU VALLON DU BREC

## ÈZE

JARDIN EXOTIQUE

## GOURDON

JARDINS DU CHÂTEAU  
LAVANDERAIE DE MARIE

## GRASSE

BASTIDE ISNARD  
DOMAINE DE LA MOUISSONE  
DOMAINE DE MANON  
DOMAINE SAINT-JACQUES DU COULOU BRIER  
JARDIN DE LA FABRIQUE DES FLEURS FRAGONARD  
JARDIN DE LA PRINCESSE PAULINE  
JARDIN DE LA VILLA FORT FRANCE  
JARDIN DES PLANTES  
MAS DE PIVOINES

## LA GAUDE

JARDIN DE LA VILLA DE L'ARGLIÈRE

## MANDELIEU-LA NAPOULE

JARDINS DU CHÂTEAU DE LA NAPOULE  
PARC DE L'ARGENTIÈRE  
PARC DES OLIVIERS  
PARC EMMANUEL DE MARANDE - ARBORETUM DE MIMOSA

## MENTON

LA CITRONNERAIE  
JARDINS BIOVÈS  
JARDIN BOTANIQUE VAL RAHMEH  
JARDIN DE L'ESQUINADE  
JARDIN DE LA VILLA MARIA SERENA  
DOMAINE DES COLOMBIÈRES  
JARDIN DU CLOS DU PEYRONNET  
JARDIN DU PALAIS DE CARNOLÈS  
JARDIN FONTANA ROSA  
JARDIN SERRE DE LA MADONE  
JARDIN DE L'IMPÉRIAL  
JARDIN DU RIVIERA PALACE  
JARDIN DU WINTER PALACE



# ...SUR LA CÔTE D'AZUR

## MONACO

CENTRE BOTANIQUE DU JARDIN EXOTIQUE  
JARDIN DE L'UNESCO  
JARDIN JAPONAIS  
JARDINS DE LA PETITE AFRIQUE  
JARDINS DE LA SOCIÉTÉ DES BAINS DE MER  
JARDINS SAINT-MARTIN  
PARC DE FONTVIEILLE  
PARC PRINCESSE ANTOINETTE  
ROSERAIE PRINCESSE GRACE

## MOUANS-SARTOUX

JARDIN DU CHÂTEAU  
JARDINS DU MUSÉE INTERNATIONAL DE LA PARFUMERIE

## MOUGINS

L'ÉTANG DE FONTMERLE

## NICE

JARDIN BOTANIQUE  
JARDIN DE L'OBSERVATOIRE  
JARDINS DE LA VILLA ARSON  
JARDIN DE LA VILLA MASSÉNA  
JARDIN DE LA VILLA (IL) PARADISIO  
JARDIN SUSPENDU DU MUSÉE D'ART MODERNE ET D'ART CONTEMPORAIN  
JARDIN DU MUSÉE D'ART NAÏF ANATOLE JAKOVSKY  
JARDIN DU MUSÉE CHAGALL  
JARDIN DU MUSÉE DES BEAUX-ARTS JULES CHÉRET  
JARDINS DU MONASTÈRE DE CIMIEZ  
PARC ARBORAS  
PARC CHAMBRUN  
PARC D'ESTIENNE D'ORVES  
PARC DE LA CLUA – DR JEAN GUILLAUD  
PARC DE LA COLLINE DU CHÂTEAU  
PARC DE L'AIRE SAINT-MICHEL  
PARC DU CASTEL DES DEUX ROIS  
PARC DU VINAIGRIER  
PARC FORESTIER DU MONT BORON  
PARC PHOENIX  
PARC VALROSE  
PARC VIGIER  
PROMENADE DU PAILLON

## PEYMEINADE

DOMAINE DU MAS DE L'OLIVINE

## ROURE

ARBORETUM MARCEL KROENLEIN

## SAINTE-AGNÈS

JARDIN MÉDIÉVAL

## SAINT-CÉZAIRE-SUR-SIAGNE

DOMAINE DES TILLEULS D'OR

## SAINT-JEAN-CAP-FERRAT

JARDINS DE LA VILLA EPHRUSSI DE ROTHCHILD

## SAINT-PAUL DE VENCE

JARDINS DE LA FONDATION MAEGHT

## SAORGE

JARDIN DU MONASTÈRE

## TOURRETTES-SUR-LOUP

BASTIDE AUX VIOLETTES  
JARDIN D'AGRUMES DE LA CONFISERIE FLORIAN

## VALLAURIS GOLFE-JUAN

NÉROLIUM



# LES JARDINS ET LA CÔTE D'AZUR

## 1546

Les frères Franciscains s'installent sur la colline de Cimiez, à Nice et réalisent dans leur monastère un jardin en damier que l'on retrouve à l'identique aujourd'hui.

## 1763-1764

Le romancier écossais Tobias Smolett devient l'un des ambassadeurs de la destination grâce à la publication de son ouvrage : " Voyages à travers la France et l'Italie "

## 1801

Joséphine de Beauharnais est à l'origine de la première introduction de "plantes étrangères remarquables" dans les Alpes-Maritimes, à Nice. Une importante correspondance avec le Préfet Dubouchage en résultera.

## 1830

Le premier cortège fleuri (ancêtre du Carnaval) se déroule à Nice.

## 1850

Le botaniste Gustave Thuret plante les premiers palmiers et mimosas sur la Côte d'Azur.

## 1867

Début de la création du Parc Valrose à Nice. Palmiers, serres, essences italiennes et roseraies agrémentent ce domaine de 10 ha.

## 1873

Création du Comité des Fêtes et du premier Carnaval de Nice.

## 1876

Première bataille de Fleurs.

## 1887

Serge Liegeard publie son ouvrage "La Côte d'Azur". Il décrit les villes et les sites qu'il a visités, de Marseille à Gênes. Le terme "Côte d'Azur" restera.

## 1890

Création de l'École d'Horticulture d'Antibes.

## 1895

A Vallauris, les propriétaires d'orangers bigaradiers se regroupent en syndicat agricole : la Coopérative Nérolium est née.

## 1906

La Loi française fait entrer les jardins dans la catégorie des Monuments historiques.

## 1907

Début des travaux des jardins de la Villa Ephrussi de Rothschild à Saint-Jean-Cap-Ferrat.

## 1908

Renoir tombe sous le charme du Domaine des Collettes, à Cagnes-sur-Mer, et s'y installe.

## 1912

La Famille Waterfield achète le Clos du Peyronnet à Menton, dernier jardin à être resté la propriété d'une même famille pendant plus d'un siècle.

## 1919

Henry Clews achète le Château de la Napoule à Mandelieu. Amoureux d'histoire, d'art et de paysagisme, les Clews restaurent château et jardins.

## 1921

Création du N°5 de Chanel par Ernest Baux, directeur et "nez" de l'usine des parfums Rallet à Cannes-la-Bocca.

## 1922

L'écrivain espagnol Blasco Ibanez crée à Menton le jardin de la Villa Fontana Rosa, d'inspiration andalouse et arabo-persane.

## 1924

Lawrence Johnston, créateur des jardins du Hidcote Manor, commence un travail d'acclimatation des plantes dans les jardins Serre de la Madone à Menton.

## 1925

Ferdinand Bac achève le Domaine des Colombières et sort son livre éponyme.

## 1927

Les premiers jardins d'essais pour plantes à parfum sont créés en Pays de Grasse.

## 1931

Première Fête du Mimosa à Mandelieu.



# ...UNE LONGUE HISTOIRE

**1933**

Inauguration du Jardin Exotique de Monaco.

**1936**

Installation de la villa Fiesole et ses jardins à Cannes. Le peintre Jean-Gabriel Domergue y réalise la première affiche du Festival de Cannes.

**1946**

Le Jardin Thuret, à Antibes, devient l'Institut National de la Recherche Agronomique.

**1949**

Début des travaux du Jardin Exotique d'Eze.

**1950**

Russell Page crée le jardin du Domaine Saint-Jacques du Couloubrier à Grasse.

**1964**

Joan Miró collabore à la création de la Fondation Maeght à Saint-Paul-de-Vence.

**1966**

Le Museum d'Histoire Naturelle achète le Jardin de Val Rahmeh à Menton.

**1994**

Un inventaire répertorie 300 jardins dans le Département des Alpes-Maritimes

**1998**

Naissance de la Confrérie du Mimosa à Pégomas.  
Objectif : promouvoir cette fleur grâce à des événements grand public.

**2001**

Création de l'itinéraire : "La Route du Mimosa" entre le Var et les Alpes-Maritimes.

**2003**

Création de " Rendez-vous aux Jardins " par le Ministère de la Culture.

Création des Jardins du Musée International de la Parfumerie à Mouans-Sartoux.

**2004**

Le Label " Jardins Remarquables " voit le jour.

**2006**

Création de l'Association "Fleurs d'exception du Pays de Grasse".

**2016**

Inauguration des "Fontaines parfumées" - Dior- Vuitton – LVMH

**2017**

Première édition du Festival des Jardins de la Côte d'Azur sur le thème "L'Eveil des Sens".

**2018**

"Les savoir-faire liés au parfum en Pays de Grasse" sont inscrits au patrimoine culturel immatériel de l'humanité par l'UNESCO.

**2023**

4ème édition du Festival des Jardins de la Côte d'Azur sur la thématique "Surprenantes perspectives"



# LES FLEURS À PARFUM



Les fleurs ont donné à Grasse, **Capitale mondiale du Parfum**, ses lettres de noblesse. La ville était autrefois ornée tant au niveau visuel qu'olfactif par des jardins et des champs de fleurs de jasmin, de roses et de tubéreuses, les trois fleurs reines dans l'art de la parfumerie. Aujourd'hui encore, des exploitants les cultivent et des jardins conservent ce patrimoine réunissant l'ensemble des senteurs de la Côte d'Azur. Les grandes maisons de parfum y prélèvent les matières premières constitutives de leurs fragrances, reconnaissant ainsi le savoir-faire grassois et la qualité de ses fleurs.

## LES PLUS GRANDES MARQUES FRANÇAISES EN PAYS DE GRASSE

### CHANEL

Partenaire depuis 1987 de la maison Chanel, la famille Mul cultive 20 ha de terre près de Pégomas où poussent la rose de mai (*rosa centifolia*), le jasmin grandiflorum, le géranium rosat, la tubéreuse et l'iris pallida. C'est ici que s'approvisionne Chanel pour une partie de ses plantes à parfum. En 2021, Chanel investit dans 10 ha supplémentaires pour faire perdurer la production de jasmin, ingrédient dans la composition du Chanel N°5. Créé en 1921 par Ernest Beaux, parfumeur français qui travaillait pour la Cour de Russie, le plus célèbre parfum au monde a fêté ses 100 ans en 2021.

### LVMH (DIOR et VUITTON)

En 1951, Christian Dior acquiert le Château de la Colle Noire, propriété située à Montauroux, près de Grasse, où il cultive sa passion pour l'horticulture, créant un jardin sublime dans lequel il plante des milliers de fleurs à parfums. Depuis plus de 10 ans, Dior noue des partenariats exclusifs avec de jeunes productrices du terroir grassois. Le "Domaine de Manon" et le "Clos de Callian" réservent ainsi la totalité de leurs récoltes de roses de mai et de jasmin aux parfums Dior.

À l'été 2016, le groupe LVMH s'installe aux Fontaines Parfumées, au cœur de Grasse, ouvrant les ateliers de création aux deux parfumeurs grassois Jacques Cavalier-Belletrud et François Demachy, respectivement les nez Vuitton et Dior.

### LANCÔME

La marque leader mondial de la beauté de luxe s'est offert en 2022 un domaine de 4 ha pour cultiver en agriculture biologique les plantes à parfum. Avec l'achat de ce nouveau domaine, certifié Ecocert et baptisé Domaine de la Rose, Lancôme confirme son ambition de contribuer à la préservation et à la protection des savoir-faire de la culture de plantes à parfum de Grasse. Y seront cultivées diverses espèces historiques, les roses, l'iris, le jasmin, le bigaradier, la tubéreuse, l'osmanthus, l'immortelle, la verveine, le lys de la Madone...







## LES PARFUMEURS GRASSOIS OUVRENT LEURS PORTES

Les parfumeries ouvrent leurs portes au public et proposent des visites guidées gratuites afin que les touristes découvrent l'histoire et le savoir-faire du parfum en Pays de Grasse. Cueillette des fleurs, distillation, enfleurage, créations des essences et même ateliers pour créer sa propre eau de toilette, c'est une véritable immersion dans l'art de la Parfumerie qui est proposée ici. Parmi les plus renommées :



### FRAGONARD

Fondée en 1926 par Eugène Fuchs, la Maison Fragonard partage depuis toujours une grande complicité avec les senteurs de la Côte d'Azur. Des embruns marins des rives de la Méditerranée aux collines fleuries du haut et moyen pays, tout est source d'inspiration pour la création de ces senteurs dans la grande tradition française.

Aujourd'hui, la Maison a développé une collection aux couleurs de la marque "Côte d'Azur France".

### GALIMARD

Cette maison familiale a été créée en 1747 par Jean de Galimard, fondateur de la corporation des gantiers-parfumeurs qui fournissait la Cour du Roi Louis XV en huiles d'olives, pommades et parfums.

Parfumeur et créateur de parfums dans la plus pure tradition française, Galimard a su demeurer une maison entièrement familiale et faire de l'artisanat une source de créativité contemporaine.

### MOLINARD

Créée en 1849, la Maison Molinard est reconnue par la distinction "Entreprise du Patrimoine Vivant", en hommage à son savoir-faire rare et ancestral.

En 1921, Molinard crée Habanita, le premier parfum oriental féminin à magnifier le vétiver, essence jusqu'alors réservée aux hommes. Une vraie révolution qui rendra cette Maison célèbre.



"Les savoir-faire liés au parfum en Pays de Grasse" sont inscrits depuis 2018 sur la liste représentative du patrimoine culturel immatériel de l'humanité de l'UNESCO. Cette distinction concerne la culture des

plantes à parfum, la connaissance tant des matières premières naturelles que de leur transformation et l'art de la composition des parfums qui ont été élaborés par les artisans du Pays de Grasse.



# LES FLEURS À PARFUM



## LES JARDINS DES PLANTES À PARFUM

Créée par Carole Biancalana et Sébastien Rodriguez, cultivateurs de plantes à parfum, cette association a pour objectif de communiquer auprès de tous les acteurs de la filière florale, la rareté et la richesse des fleurs à parfum. Elle souhaite ainsi développer, faire perdurer et agrandir une activité qui fait partie intégrante de l'histoire du Pays de Grasse et participe également à l'implantation de nouveaux cultivateurs de plantes à parfums.

### GOURDON

#### La Lavenderaie de Marie

La Lavenderaie de Marie de la Source Parfumée à Gourdon, possède un site floral où se conjuguent plantes aromatiques et officinales (140 espèces de variétés différentes). Située sur le circuit des Gorges du Loup, le site offre des points de vue panoramiques sur la mer et la montagne, inspirant peintres et écrivains. Sur place, possibilité de pique-nique et d'une dégustation florale (sur réservation). Au cœur du village, rendez-vous à la " Distillerie de la Source Parfumée " pour visiter l'écomusée et faire le plein de bougies, savons...

### GRASSE

#### Le Domaine de Manon

Depuis 4 générations, la famille Biancalana cultive les plantes à parfums et perpétue un savoir-faire séculaire sur un territoire propice à leur développement et à leur qualité. Aujourd'hui, Carole et Hubert Biancalana, la fille et le père, produisent et récoltent à la main roses Centifolia, jasmin et tubéreuses.

Ils aiment initier les visiteurs à leur métier de producteur de fleurs à parfum à travers des visites guidées menées avec passion. Leurs récoltes sont exclusivement réservées à la maison Christian Dior.

#### Le Jardin de la Fabrique des Fleurs Fragonard

Sont réunies dans ce jardin, une collection des plus belles plantes à parfum qui représente le patrimoine olfactif du Pays grassois, ainsi que d'autres espèces parfumées dont la culture et la production s'effectuent dans divers pays du monde. Le sentier olfactif permet de découvrir les plantes et les arbres utilisés en parfumerie, en aromathérapie ou encore en cuisine. Au fil de la visite, le visiteur retrouve les plantes emblématiques de la parfumerie grasse mais se laisse aussi gagner par la passionnante histoire des fleurs, des plantes, de leur culture et des techniques d'extraction des essences.



### MOUANS-SARTOUX

#### Les Jardins du Musée International de la Parfumerie

Articulé autour d'un canal ancien et d'un bassin agricole, cette ancienne bastide et ses jardins s'étendent sur 3,5 ha où se côtoient espèces traditionnelles de la parfumerie et espaces paysagers pour flâner.

Conçus en 2003 en tant que Conservatoire de plantes à parfum du Pays de Grasse, c'est en 2010 que ces jardins deviennent un outil de sensibilisation ludique pour le Musée International de la Parfumerie.

On découvre avec plaisir les plantes ordonnancées selon leurs notes olfactives : hespéridée, florale, boisée, épicée, fruitée, musquée...





## TOURRETTES-SUR-LOUP

### La Bastide aux Violettes

Ce petit village du Pays de Grasse est le seul endroit en France où la violette est cultivée comme culture unique ou principale. Vers 1880, l'activité agricole de la commune s'est essentiellement tournée vers cette fleur et a compté jusqu'à 40 producteurs. La violette cultivée à Tourrettes-sur-Loup est la Victoria. Elle est célébrée chaque mois de mars par la Fête des Violettes et se dévoile dans tous ses états à la Bastide aux Violettes. Plus qu'un musée, cet espace est un lieu de découverte des traditions d'antan et de la culture de la petite reine locale, la bien nommée Victoria !

### Le Jardin de la confiserie Florian

C'est un jardin méditerranéen entre montagne et torrent, à l'entrée des Gorges du Loup. Dans ce refuge coloré et parfumé poussent bigaradiers, cédratiers, clémentiniers, pamplemoussiers, orangers, citronniers, mandariniers, kumquatiers mais aussi fleurs et plantes aromatiques utilisés dans la fabrication des célèbres confiseries et chocolats de la Maison Florian.

Aux abords du jardin se trouvent deux terrasses panoramiques offrant un point de vue exceptionnel sur les Gorges et le village perché de Gourdon.



*Citrus aurantium bigarade à fruit violet*

## VALLAURIS GOLFE-JUAN

### Nérolium

La coopérative Nérolium naît en 1904 sous l'appellation "Société Coopérative Agricole des Propriétaires d'Orangers des Alpes-Maritimes" et regroupe alors la quasi-totalité des producteurs des Alpes-Maritimes.

La culture du bigaradier est le fruit d'une histoire et d'un héritage exceptionnels que l'on découvre dans l'écomusée, riche d'installations plus que centenaires. Les oranges et autres agrumes récoltés en début d'année sont transformés en confitures dans l'usine de Golfe-Juan.

La fleur d'oranger, cueillie au mois de mai, est distillée par la coopérative et transformée en huile essentielle (pour la parfumerie) ou en eau de fleur d'oranger (pour la pâtisserie).

## PEYMEINADE

### Le Domaine du Mas de l'Olivine

Deux amoureux de la terre et des senteurs, Audrey (issue d'une famille de cueilleurs depuis 4 générations) et Thierry Bortolini (jardinier, ayant réalisé de beaux jardins privés méditerranéens), vous ouvrent les portes de leur domaine familial du XVIII<sup>e</sup> siècle. Gourmands, ils transforment leurs fleurs en confiseries : chocolats, bonbons, confits fleuris... Les propriétaires proposent des visites guidées et ateliers autour des fleurs avec de nombreuses surprises olfactives et gustatives.



# LES JARDINS REMARQUABLES



Le label "Jardin remarquable" témoigne de la qualité de certains jardins et des efforts réalisés pour leur présentation et l'accueil du public. Il peut être accordé à des jardins protégés ou non au titre des Monuments Historiques.

Mis en place en 2004, ce label d'État est accordé pour une durée de 5 ans aux parcs et jardins ouverts au public qui présentent un grand intérêt sur le plan historique, esthétique ou botanique. Sur la Côte d'Azur, 14 jardins sont classés "Jardins Remarquables".

## ANTIBES

Jardin botanique de la Villa Thuret

## COURSEGOULES

Jardin du Vallon du Brec

## ÈZE

Jardin exotique

## GRASSE

Jardin de la Villa Fort France

## LA GAUDE

Jardin de l'Argelière

## MANDELIEU-LA NAPOULE

Jardins du Château

## MENTON

La Citronneraie

Jardin du Val Rameh

Jardin Serre de la Madonne

## MOUANS-SARTOUX

Jardins du Musée International de la Parfumerie (voir Les plantes à parfum en Pays de Grasse)

## NICE

Jardin botanique

Parc Phoenix

## ROURE

Arboretum Marcel Kroenlein

## SAINT-JEAN-CAP-FERRAT

Villa Ephrussi de Rothschild





## ANTIBES

### Jardin botanique de la Villa Thuret

Séduit par le climat et la nature sauvage du Cap d'Antibes, Gustave Thuret, algologue et botaniste du XIXe siècle, décida de s'y implanter. En 1857, il acheta un terrain sur lequel il créa son jardin botanique et importa de nombreux végétaux exotiques qu'il entreprit d'acclimater. Outre la production de résultats scientifiques, l'introduction d'espèces exotiques a contribué à la création du paysage de la Côte d'Azur et à l'essor de l'horticulture méditerranéenne. On doit notamment à Thuret le superbe mimosa qui marque aujourd'hui le paysage azuréen. Le jardin est géré depuis 1946 par l'Institut National de la Recherche Agronomique.

## COURSEGOULES

### Jardin du Vallon du Brec

Planté pour partie de variétés botaniques originaires de Chine, du Japon, du nord de l'Amérique, d'une roseraie et pour partie d'espèces végétales locales, le Vallon du Brec est prolongé d'un autre jardin plus sauvage d'un hectare, constitué de plusieurs restanques transformées en prairie de graminées. Perché à 1000 m d'altitude et à flanc de rocher, le jardin est ponctué de plusieurs édifices en bois peint. Certains sont des passerelles entre deux jardins, une "maison de thé", ainsi que des édifices ouverts sur les côtés abritant des cactées et des aloès de grande taille.

## ÈZE

### Jardin exotique

"Une féerie sur la corniche", ainsi le décrivait George Sand. Ce jardin vertigineux, aménagé entre 1949 et 2005, a demandé l'effort d'hommes et d'ânes pour acheminer matériaux et plantes à près de 429 m au-dessus de la Méditerranée. Créé par Jean Gastaud, ingénieur agronome, il abrite dans sa partie sud plusieurs dizaines d'espèces de plantes succulentes et des xérophytes venues de tous les continents. La partie nord accueille des plantes méditerranéennes ou de régions humides avec des grottes et une cascade. Le jardin zen offre une ambiance apaisante avec point de repos face à la Méditerranée. De là-haut, point de vue exceptionnel sur la Côte d'Azur !





# LES JARDINS REMARQUABLES



## GRASSE

### Jardin de la Villa Fort France

Passé entre les mains d'une auteure à succès anglaise, Lady Fortescue, d'une collectionneuse de plantes rares et auteure d'un best-seller "Perfume from Provence" et enfin de la famille Courcel, le jardin de la Villa Fort France est le refuge de plantes différentes et rares, dont le fameux séquoia de Chine, l'un des plus vieux arbres de la planète.

Dessiné autour d'une charmante villa des années 1930, installée sur des restanques, le jardin réserve à chaque terrasse des curiosités végétales. On découvre au fur et à mesure de la visite le paysage grassois avec ses collines et ses cyprès jusqu'à la mer. Il est travaillé chaque jour avec toute la créativité de sa propriétaire, artiste peintre.



## LA GAUDE

### Jardin de l'Argelière

Niché à 1000 mètres d'altitude dans un domaine privé situé à l'orée d'une forêt de chênes et de pins, le Jardin de l'Argelière accueille près de 1200 espèces sur 3000 m<sup>2</sup>. Organisé en terrasses, il abrite une collection de roses anciennes et botaniques : de la rose de Provence à Mermaid, en passant par Buff Beauty.

Une serre et une verrière accueillent les plantes tropicales les plus fragiles. Lysiane Offerhaus, la propriétaire, n'utilise ni pesticides ni engrais chimiques, laissant les plantes sauvages cohabiter avec ses protégées, pour maintenir un équilibre favorable à la biodiversité. Des petits bassins, avec leur flore et leur faune aquatiques, complètent ce beau jardin.

## MANDELIEU-LA NAPOULE

### Jardins du Château

Aménagés dès 1919 par Marie Clews, on y retrouve des références classiques mais également une grande liberté et un hétéroclisme caractéristique de l'art d'Henry et Marie Clews. Le parc principal s'ouvre par une grande allée à la Française qui donne à l'entrée du parc toute sa majesté.

De part et d'autre de cet axe central, on découvre des petites chambres vertes, des perspectives, des bassins, des panoramas où le regard s'échappe vers la mer.

L'enceinte du Château abrite 4 espaces distincts : le jardin principal et 3 autres petits jardins : le jardin de La Mancha, les terrasses sur la mer et le jardin secret.





## MENTON

### La Citronneraie

À partir des années 1950, cette ancienne propriété agricole, implantée sur la colline de l'Annonciade, est dédiée à la culture agrumicole et à la préservation de la variété de citrons, emblème de la ville de Menton. Elle fut rachetée par François Mazet et abrite toujours 450 pieds de citronniers, renommés auprès des plus grands chefs étoilés, ainsi que de nombreux autres arbres à agrumes. Les oliviers complètent ce tableau riche en senteurs tandis que 800 plantes tropicales lui confèrent une touche définitivement exotique. Ce jardin, en terrasses, est le témoin précieux des coutumes citronnières de la ville de Menton.



### Jardin du Val Rameh - MNHN

Aménagé sur un terrain acquis par Lord Radcliffe, ancien gouverneur de l'île de Malte, le jardin du Val Rahmeh fut racheté en 1966 par le Muséum National d'Histoire Naturel pour devenir un jardin à vocation ethnobotanique.

1400 espèces différentes agrémentent aujourd'hui le jardin, organisé en zones thématiques et "biogéographiques": régions tropicales humides, tropicales sèches, méditerranéennes ; plantes médicinales et culturelles, magiques et toxiques ; fruitiers tropicaux et verger d'agrumes.

Celles-ci sont complétées par une petite collection d'aromatiques et entourées de vastes massifs de plantes d'ornement, en particulier autour de la pièce d'eau et de la terrasse.

### Jardin Serre de la Madone

Le Jardin Serre de la Madone a été reconnu Monument Historique en 1990, puis acquis par le Conservatoire du Littoral en 1999. Ces distinctions témoignent de l'importance de ce jardin, lieu d'acclimatation de plantes rares depuis que Lawrence Johnston y a installé les plantes qu'il ramenait de ses voyages. Grand jardinier, créateur du jardin de Hidcote Manor en Angleterre, il sut acclimater des plantes inattendues, comme ces Mahonias Chinois et découvrir des essences rares, tel ce Figuier sycomore, arbre biblique. Ce jardin de 7 ha, site de découverte botanique autant qu'artistique, abrite 3 collections nationales de plantes, dont une remarquable collection de Proteacées.



# LES JARDINS REMARQUABLES

## NICE

### Jardin botanique

Parc de la Ville de Nice, le jardin botanique est installé à flanc de colline sur les coteaux du Var et offre un vaste panorama sur le Mercantour, jusqu'à l'Estérel. Créé en 1983, il permet aux visiteurs de se familiariser avec le monde végétal et possède une mission de conservation de la biodiversité et de transmission du patrimoine naturel. Considéré comme un musée à ciel ouvert, il rassemble 3000 espèces de plantes réparties en 40 zones, reconstituant des milieux naturels des 5 continents et jouant un rôle de conservatoire des collections végétales spécialisées. Une belle immersion dans la végétation méditerranéenne y attend le visiteur, avec des floraisons tout au long de l'année.



### Parc Phoenix

Ce parc s'étend sur 7 ha dans un paysage méditerranéen avec une vingtaine de jardins à thème. Sa serre de forme pyramidale appelée le "diamant vert" est une des plus hautes d'Europe : sur 7000 m<sup>2</sup> et 25 mètres de haut sont ainsi reconstitués 6 climats tropicaux et subtropicaux différents, de la forêt équatoriale aux savanes africaines.

Plus de 2500 espèces de plantes y sont dénombrées, dont certaines remarquables et préservées dans un décor paysager méditerranéen.

Labellisé "Famille Plus" et membre de l'association française des parcs zoologiques, il abrite aujourd'hui plus de 2000 animaux représentés par 70 espèces différentes de mammifères, oiseaux, reptiles, amphibiens, et insectes.





## ROURE

### Arboretum Marcel Kroenlein

Créé par un directeur du jardin exotique de Monaco, Marcel Kroenlein, l'arboretum éponyme est le seul arboretum d'altitude d'Europe. Entre 1280 et 1600 mètres d'altitude, il bénéficie de l'influence alpine et abrite ainsi les feuillus et conifères des montagnes du monde. Qualifié de "cathédrale verte", il accueille sur 6 hectares plus de 2300 espèces de fleurs, plantes, arbustes, arbres (épicéas, mélèzes, pins sylvestres, genévriers, églantiers etc.) avec également un parcours ornithologique. Chaque année, des artistes installent leurs œuvres dans l'Arboretum, celles-ci disparaîtront au fil du temps et des saisons.

## SAINT-JEAN-CAP-FERRAT

### Villa Ephrussi de Rothschild

Ornés de colonnades, cascades, bassins, parterres fleuris, allées ombragées et arbres aux essences rares, les 9 jardins qui entourent la villa Ephrussi de Rothschild font voyager les visiteurs d'un continent à l'autre : jardins florentin, espagnol, à la française, exotique, lapidaire, japonais, provençal, roseraie et enfin jardin de Sèvres. La baronne Béatrice Ephrussi de Rothschild fit appel à des personnalités de renom, comme Harold Peto, pour imaginer ces jardins. Paysagiste fort prisé, il a bâti sa réputation sur la création de jardins d'inspiration classique. Ceux de la Villa Ephrussi nécessitèrent cinq ans de travaux, de 1907 à 1912 et offrent aujourd'hui un voyage autour du monde.





# LES JARDINS PRIVÉS



Passionnés de botanique, amateurs de jardins, certains propriétaires privés ont su faire de leurs jardins de véritables trésors. Ils acceptent d'ouvrir les portes de leurs propriétés ou domaines au public, plusieurs semaines par an pour certains, quelques jours pour d'autres, afin de faire partager leur passion, leurs connaissances, leurs expériences. Profitons-en !

## CAGNES-SUR-MER

Propriété Marro

## CHÂTEAUNEUF-GRASSE

Jardin de la Bouscarella

## GRASSE

Bastide Isnard  
Domaine de la Mouissone  
Domaine Saint-Jacques de Coloubrier  
Mas des Pivoines  
Villa Fort France (voir Jardins Remarquables)

## SAINT-CEZAIRE-SUR-SIAGNE

Domaine des Tilleuls d'Or

## LA GAUDE

L'Argelière (voir Jardins Remarquables)

## MENTON

Le Clos du Peyronnet  
Le Domaine des Colombières  
La Citronneraie (voir Les jardins remarquables)  
L'Esquinade

## CAGNES-SUR-MER

### Propriété Marro

Le jardin de la propriété Marro est une histoire de famille. L'arrière-grand-père italien de l'actuel propriétaire s'installa à Cagnes-sur-Mer comme maraîcher et y acheta une parcelle de terrain en 1928. C'est le grand-père qui remplaça partiellement le potager par une plantation d'agapanthes et les vignes par un jardin d'arbres fruitiers et d'ornement. Le jardin est aujourd'hui composé d'une vingtaine de topiaires, d'une quarantaine d'arbres (agrumes, olivier, grenadier, caroubier...), d'une trentaine de plantes ornementales et d'une roseraie comptant plus de 100 espèces. Certains des outils vinicoles et agricoles d'antan sont toujours utilisés. Un jardin plein d'histoire !





## CHÂTEAUNEUF-GRASSE

### Jardin de la Bouscarella

Ancienne oliveraie, la Bouscarella est taillée dans les barres rocheuses de la colline de Saint-Jaume, non loin de Châteauneuf. Si la propriété est devenue jardin d'agrément dès la fin de la Première Guerre mondiale, les vestiges de son passé agricole en guident encore l'apparence et l'architecture. Grands voyageurs, amoureux des jardins, Nicole et Jean-François de Chambrun ont imaginé une nature faite de chemins, de contrastes, où les espèces rares avoisinent les plantes locales (plus de 2500 espèces !). Ils ont tenu à préserver l'esprit d'une exploitation grasseoise du siècle passé offrant aux visiteurs une visite intemporelle.

## GRASSE

### Bastide Isnard

De nombreuses familles de parfumeurs se sont succédé sur ces terres. Aujourd'hui les Isnard, famille indissociable du pays grasseois depuis au moins 1000 ans, préserve ce patrimoine exceptionnel et le met à l'honneur dans ses parfums provençaux. La visite commentée du jardin, au cœur des oliviers centenaires et des restanques en pierres sèches, revisite l'histoire locale.

À travers un parcours des sens, le visiteur découvre les fleurs emblématiques de la parfumerie au XVIIIe siècle (rose, jasmin, lavande, tubéreuse...), les arbres fruitiers méditerranéens (bigaradier, figuier, citronnier...) et les vignes originelles de Grasse. Vue panoramique jusqu'à la mer !



### Domaine de la Mouissone

Accroché à la colline, à 400 mètres d'altitude, le Domaine de la Mouissone s'étend sur 3 ha et offre un panorama époustouflant sur la campagne environnante et sur la Méditerranée.

15 ans de travaux ont été nécessaires pour reconstituer l'oliveraie en restanques, désormais ponctués de jardins thématiques. Une bamboueraie, aux ombres fraîches, contraste avec les zones arides peuplées de plantes grasses.

Enfin deux potagers, le premier tapi dans l'ombre et le second en plein soleil, pourvoient la propriété en fruits et légumes. Le domaine produit par ailleurs sa propre huile d'olive, biologique et d'origine protégée.



# LES JARDINS PRIVÉS



## Domaine Saint-Jacques du Couloubrier

Ce vaste espace de 8 hectares, créé à l'origine par le paysagiste Russel Page en 1950 pour un grand patron de presse, resta longtemps à l'abandon. Repris en 2005 par Stephen Butt et son épouse, le jardin a aujourd'hui recouvré sa splendeur. Glycines, citronnelle, jasmin, oliviers, chênes verts et agrumes ponctuent ce jardin, imaginé par Pierre Jeanjean, ancien responsable des jardins de l'Élysée. Le jardin du Couloubrier s'enrichit constamment de nouvelles espèces végétales. Une serre consacrée aux plantes à bulbes renvoie aux traditions des parfums de Grasse tandis qu'une fontaine et un vaste plan d'eau clôturent une promenade faite de surprises.

## Mas de Pivoines

Le mas des Pivoines offre 1,5 ha de jardins en restanques, autour d'une bastide restaurée datant des débuts du XIX<sup>ème</sup> siècle. Les propriétaires ont imaginé un jardin simple, à l'ambiance campagnarde, qui se traduit par l'absence de haies afin de profiter du paysage grassois tout au long des restanques bordées d'iris et de plantes de rocaille.

Plusieurs jardins s'enchaînent, séparés les uns des autres par des tonnelles sculptées de rosiers lianes et de vignes. Plus loin, un parc paysager joue avec les essences, les écorces, les floraisons et les feuillages d'automne.

Dans ce jardin, les pivoines sont reines. Les vénérables "Duchesse de Morny" ouvrent le bal des floraisons dès le mois d'avril.



## SAINT-CEZAIRE-SUR-SIAGNE

### Domaine des Tilleuls d'Or

Le domaine des Tilleuls d'Or c'est d'abord le charme d'une authentique bergerie du XVIII<sup>e</sup> au cœur d'une oliveraie multi-centenaire créée par les moines de Lérins. La bâtisse et ses allées sont protégées par un magnifique chêne et des tilleuls ancestraux qui invitent à la contemplation. Les propriétaires souhaitent avant tout partager leur projet de vie orienté sur la transition écologique et la relation avec la nature. Avec le parcours pédagogique "Le jardin vu comme un corps humain", ils guident les visiteurs au cœur de l'oliveraie, des arbres fruitiers, des plantes parfumées et des ruches pour présenter leur approche de culture du vivant au concept homéopathique.

Vente sur place de confitures fleuries, miels, huile d'olives et autres productions artisanales.





## MENTON

### Clos du Peyronnet

Le Clos du Peyronnet est l'œuvre de la famille Waterfield. En 1912, Derick et Barbara Waterfield font l'acquisition de 5000 m<sup>2</sup> déjà plantés d'oliviers et de quelques plantes exotiques.

Vers 1950, Humphrey, leur fils, donne au jardin son âme italienne. À partir de 1971, c'est William Waterfield, neveu de Humphrey, qui poursuit ce rêve familial, enrichissant les collections dans le respect du site et des structures historiques. Il a ainsi constitué la collection nationale de bulbes d'Afrique du Sud.

Son épouse, Judith Pillsbury-Waterfield, accompagnée par l'Association pour la Sauvegarde des Jardins d'Exception du Mentonnais, poursuit désormais l'héritage familial en faisant vivre ce jardin.



### Domaine des Colombières

Dominant la baie de Garavan, le jardin des Colombières est l'œuvre de Ferdinand Bac (1859-1952). Doté d'une véritable âme d'artiste, il fut peintre, dessinateur, caricaturiste et excella aussi dans le jardinage paysager. Ses amis, Émile et Caroline Landan-Bockairy, achetèrent le Domaine des Colombières en 1918 et lui donnèrent carte blanche pour aménager la villa et ses jardins. Le projet ne s'achèvera qu'en 1927.

Chargé de symboles, le jardin appelle à un voyage autour de la Méditerranée par ses statues et sa végétation.

Classé Monument Historique, il a été entièrement restauré à l'initiative de son propriétaire Michael Likierman.

### Jardin de l'Esquinade

En 1972, Simone et Edouard Mazzola achètent un vallon d'un peu moins d'un hectare à l'occasion des travaux de création de l'autoroute.

Rapidement, ils comblent ce vallon pour y créer un nouveau jardin. Bénéficiant d'une pente douce et alimenté par une source locale, le jardin de l'Esquinade permet de découvrir un ensemble végétal de qualité regroupant 160 espèces d'agrumes (notamment des citronniers... dont la variété dite "de Menton"), 130 espèces de palmiers ainsi qu'un éventail d'arbres fruitiers et de plantes à épices.

Sans oublier une riche collection d'hibiscus, de mimosas et de nombreuses espèces ornementales et plantes d'exception venues des Caraïbes.



# LES JARDINS



Rêves de grandeur, pontons sur la mer, villas historiques, certaines demeures de la Côte d'Azur éblouissent par leur architecture remarquable, leur emplacement privilégié ou leur panorama exceptionnel. Pour parfaire cette carte postale, leurs parcs et jardins forment de véritables écrans de verdure. Une belle occasion de combiner visite historique et flânerie au grand air.

## ANTIBES

Villa Eilenroc

## BEAULIEU-SUR-MER

Villa Kerylos

## BEAUSOLEIL

Jardin d'hiver du Riviera Palace

## SAINT-JEAN-CAP-FERRAT

Villa Ephrussi de Rothschild (voir Jardins remarquables)

## CANNES

Villa Domergue

Villa Rothschild

## NICE

Villa Masséna

## MENTON

Villa Maria Serena

## ANTIBES

### Villa Eilenroc

Construite entre 1860 à 1867, la Villa Eilenroc est cédée en 1873 à l'écosais James Wyllie qui fait aménager un décor végétal exceptionnel par des jardiniers aussi célèbre que Ringuisen. Après plusieurs successions, la villa est acquise par les Beaumont qui font appel à l'architecte-paysagiste Jacques Greber, consultant pour l'exposition universelle de New York en 1939, pour restructurer l'immense parc de 11 ha et lui redonner toute sa splendeur. Au cœur de cet authentique conservatoire végétal surplombant la mer, la roseraie offre au public les fragrances et les essences de ses centaines de variétés, créées pour la plupart à Antibes Juan-les-Pins.

## BEAULIEU-SUR-MER

### Villa Kerylos

Théodore Reinach, archéologue et homme politique français commanda la villa en 1902 à Emmanuel Pontremoli, architecte féru de civilisation grecque. Kérylos, "hirondelle de mer" en grec, est la reconstitution de la demeure d'un armateur installé sur

l'île de Délos. Construite sur un promontoire surplombant la mer, elle offre un cadre unique et hors du temps.

Le jardin méditerranéen qui l'entoure répond à la même philosophie et offre un voyage azuréen entre oliviers, vigne, grenadiers, cyprès, palmiers et papyrus. L'ensemble est coloré par les lauriers roses, les iris et les myrtes, tels que l'on pouvait les trouver sur les rives de la mer Egée dans l'Antiquité.

## BEAUSOLEIL

### Jardin d'hiver du Riviera Palace

Un jardin en hiver. Construit en 1898 par l'architecte Georges Chedane pour le compte de la Société Internationale des Grands Hôtels et Wagons-Lits, à qui appartenait déjà le légendaire Orient-Express, cet imposant bâtiment fut un hôtel de luxe. Installé à 180 mètres de hauteur, le panorama s'étend de Saint-Jean-Cap-Ferrat aux caps italiens.

La serre, conçue par Gustave Eiffel, accueillait les fêtes hivernales des résidents de l'hôtel. Vaste de 900m<sup>2</sup>, elle abrite aujourd'hui des plantes tropicales et une large collection de fleurs rares. Super contraste entre la luxuriante végétation exotique et son pendant méditerranéen à l'extérieur.



# DES BELLES DEMEURES



## CANNES

### Villa Domergue

L'artiste Jean-Gabriel Domergue s'installe en 1936 au cœur d'une pinède et fait construire la villa Fiesole, où il crée la première affiche du Festival de Cannes. Grand organisateur de fêtes, il disait : "J'aurais voulu être Le Nôtre, et créer une architecture vivante de pelouses, d'arbres rares et de buis taillés... et dans de tels jardins que j'aurais imaginés, j'aurais mis en scène des spectacles magnifiques et des feux d'artifice extraordinaires".

Le jardin d'inspiration florentine, dont la pièce maîtresse est un grand escalier bordé de colonnes, est aménagé en terrasses plantées de cyprès, de pins et de plantes méditerranéennes et agrémenté de bassins et cascades.

### Villa Rothschild

Bettina de Rothschild (1858-1892) fit construire cette villa où elle recevait politiciens, artistes et amis. L'édifice héberge aujourd'hui la médiathèque de Cannes. Nivelé et planté d'espèces ornementales (palmiers, dattiers, araucaria et magnolias notamment), le parc n'était pas du goût d'Alphonse de Rothschild qui le fit entièrement reprendre. Le jardin paysager abrite désormais des spécimens précieux, de nombreuses variétés d'essences et une petite cascade alimentée par la Siagne.

Un jardin thérapeutique, avec parcours olfactif et sensoriel, a été créé pour mettre en place un travail autour de la mémoire des odeurs à destination des personnes souffrant de la maladie d'Alzheimer.

## NICE

### Villa Masséna

Victor Masséna confia en 1898 à l'architecte Aaron Messiah le soin de lui bâtir un palais niché dans un parc de 8000 m<sup>2</sup> sur la Promenade des Anglais. Le palais abrite aujourd'hui le Musée Masséna. Le parc a été imaginé par Edouard André, qui a profondément modifié l'art paysager de la fin du XIX<sup>ème</sup> siècle par ses écrits et créations. Le jardin associe de vastes parterres de fleurs et de persistants à une végétation plus luxuriante, de palmiers, cycas et orangers.

Il se dessine en trois parties : la cour d'honneur au nord, le jardin français côté est et le grand parterre au sud de la villa.

## MENTON

### Villa Maria Serena

Au XIX<sup>ème</sup> s, le quartier des Cuses était constitué de petites parcelles de citronniers, d'oliviers et de légumes traditionnels.

À partir de 1882, le Comte Louis Alexandre Foucher de Careil achète une partie de ces parcelles afin d'y bâtir une demeure de villégiature, la future villa Maria Serena. Elle fut léguée à la ville de Menton en 1947.

Sur un hectare, ses palmiers majestueux venus du monde entier, ses oiseaux de paradis géants, son allée de cycas exubérants et son dragonnier remarquable transportent le visiteur dans l'ambiance de la Belle Époque.

Des plantes, ordinairement vouées à être cultivées sous serre, trouvent ici à s'exprimer en plein air !



# LES JARDINS DE MUSÉES



La Côte d'Azur est particulièrement reconnue comme terre d'accueil des plus grands artistes du XXème siècle. De nombreux musées leur sont dédiés et un itinéraire autour de la Côte d'Azur des Peintres rend hommage à leur talent à travers des œuvres inspirées par les paysages du littoral au moyen-pays. Dans les lieux d'exposition, certains jardins apparaissent indissociables de la muséologie intérieure, d'autres sont suffisants à eux-mêmes pour comprendre l'univers des artistes.

## BIOT

Musée National Fernand Léger

## CAGNES-SUR-MER

Domaine Renoir

## NICE

Musée National Marc Chagall  
Villa Arson

## SAINT- PAUL DE VENCE

Fondation Maeght

## MENTON

Jardin du Palais Carnolès

## BIOT

### Musée National Fernand Léger

Le jardin a été conçu et réalisé par Henri Fish, en étroite collaboration avec l'architecte André Svetchine. Il est composé d'une vaste prairie ondulée, rehaussée de cyprès, bordée d'une pinède et d'une rangée d'oliviers.

La promenade dans les jardins offre de multiples points de vue pour admirer les mosaïques qui couvrent les façades du bâtiment.

Des œuvres monumentales réalisées d'après les œuvres de Léger sont disposées partout dans le jardin. Henri Fish a travaillé aussi avec André Hermant pour le Musée National Marc Chagall, avec José Luis Sert pour la Fondation Maeght, et en 1984, il crée le jardin des sculptures et des senteurs au musée Picasso à Antibes.

## CAGNES-SUR-MER

### Domaine Renoir

La famille Renoir emménage dans cette demeure cossue du domaine des Collettes, construite par l'architecte biotois Febvre, à l'automne 1908.

Fréquentée par les nombreux amis du peintre et sa famille, la villa est rachetée par la ville en 1960 et ses jardins ouverts au public. Aujourd'hui, le domaine compte plusieurs oliviers centenaires,

un potager et la Vénus Victorieuse, statue que Renoir et Guino ont imaginée au début du XXe siècle ici à Cagnes-sur-Mer et exposée dans l'orangerie.

Labellisé "Refuge des oiseaux" par la Ligue de protection des oiseaux, le jardin est aussi un espace naturel remarquable entretenu sans pesticide où vit et prospère une faune remarquable.

## MENTON

### Jardin du Palais de Carnolès

Bâti par les architectes Cotte et Gabriel au XVIIIème siècle, l'ancien palais d'été des Princes de Monaco était entouré de jardins d'orangers, de citronniers mais aussi de jardins fleuristes et potagers. L'actuelle collection d'agrumes est plantée à partir de 1970, grâce à l'Institut National de Recherche Agronomique de Corse, lui redonnant ainsi sa splendeur passée. Aujourd'hui, on recense 137 variétés d'agrumes présentées sur un seul site, parmi lesquelles 24 orangers doux (*Citrus sinensis*), 6 bigaradiers (*Citrus aurantium*), certains kumquats, 6 citronniers (*Citrus limon*) et quelques pamplemoussiers (*Citrus maxima*).

La collection d'agrumes est agréée Collection nationale par le Conservatoire des Collections Végétales spécialisées.

Depuis 1977, le palais de Carnolès abrite le Musée des Beaux-Arts de la ville.





## NICE

### Villa Arson

La villa Arson abrite aujourd'hui l'École nationale supérieure d'art et un Centre national d'art contemporain. La villa doit son nom à Pierre-Joseph Arson qui acquit au début du XIX<sup>ème</sup> siècle la villa et le domaine de 6 ha y adossé. Il transforme l'exploitation agricole en jardin d'agrément d'inspiration italienne. Forteresse minérale, la villa mêle aujourd'hui art contemporain, architecture et art du jardin. Si de la période originelle ne subsistent que les alignements de pins et la fameuse allée de cyprès, l'époque contemporaine n'est pas avare de trouvailles. Les œuvres s'intègrent ainsi à la végétation. Des jardins suspendus sur 4500 m<sup>2</sup> avec des toits-terrasses ont été imaginés par l'architecte Michel Marot et plantés de massifs floraux. Des patios à ciel ouvert ponctuent de verdure l'intérieur de l'édifice, créant une impression permanente de " dedans-dehors " originale.

### Musée National Marc Chagall

Au commencement, Dieu créa le jardin d'Eden... Il était donc tout naturel qu'un jardin accueille le visiteur avant son entrée au musée du message biblique. La flore méditerranéenne y a évidemment une place prépondérante : oliviers, cyprès, pins et chênes verts. Henri Fish, créateur de ce jardin, a choisi avec l'accord de Marc Chagall, des tons froids et des fleurs blanches et bleues entourées de cet écrin vert. Les agapanthes fleurissent ainsi tous les ans en juillet, mois de naissance de Chagall. Contre le bâtiment, un bassin reflète la mosaïque créée par l'artiste. Une grande pelouse accueille le visiteur qui peut, selon les vœux de l'artiste, s'y installer en paix.

Citons aussi à Nice, le Jardin du Musée d'Art Naïf Anatole Jakovsky, le Jardin du Musée des Beaux-Arts Jules Chéret et le Jardin suspendu du Musée d'Art moderne et d'Art contemporain.

## SAINT- PAUL DE VENCE

### Fondation Maeght (réouverture été 2023)

Peintres et sculpteurs ont collaboré avec Sert, l'architecte catalan, en créant des œuvres intégrées au bâtiment et à la nature. L'ensemble mêle espaces intérieurs et extérieurs avec le jardin de sculptures, les cours, terrasses et patios, les salles d'exposition, la chapelle, la bibliothèque et la librairie. Le jardin est conçu pour présenter l'art moderne et contemporain sous toutes ses formes.

Au hasard de la promenade, le visiteur pourra admirer des œuvres de Fernand Léger, Pol Bury, Alexander Calder Takis, mais aussi des sculptures de Jean Arp, Anthony Caro, Damien Cabanes, Eduardo Chillida, Erik Dietman, Barbara Hepworth, Fabrice Hyber, Joan Miró... présentées au rythme des saisons. D'autres œuvres sont directement intégrées aux bâtiments : la mosaïque de Pierre Tal-Coat et celle de Marc Chagall, dont les Amoureux sont installés sur le mur de la librairie, les vitraux de Braque et d'Uzac, le labyrinthe Miró...





# LES JARDINS ET PARCS MONASTIQUES



## SAORGE

### Jardins du Monastère

Place forte d'importance sur la route reliant Nice à Turin par le col de Tende (Route du sel), Saorge était un lieu de passage très fréquenté. C'est là, au-dessus du village et des gorges de la Roya que des frères franciscains fondèrent un couvent en 1633 où ils établirent un jardin de 3 ha doté d'un point de vue magnifique sur la vallée de la Bendola. Les jardins du monastère sont aménagés en restanques sur une pente forte et en grande partie destinés à la production potagère. Le microclimat de Saorge permet d'y cultiver une grande diversité de légumes et de plantes aromatiques, condimentaires et médicinales.



## NICE

### Jardins du Monastère de Cimiez

En 1546 les Franciscains de l'Observance s'installèrent à Cimiez. Là, ils établirent un jardin en damier, suivant les règles d'Albert le Grand (1193-1280) pour les jardins monastiques. Le plan de ces 9 550 m<sup>2</sup> de jardin potager et de verger n'aurait d'ailleurs pas changé depuis sa fondation. Les trois délimitations traditionnelles : médicinale, ornementale et potagère sont toujours visibles. Orangers, citronniers et mandariniers, ponctuent la pelouse et le parterre de fleurs le long des allées, et côtoient des espèces méditerranéennes. Un petit jardin plus intime s'ouvre en contrebas, ornée d'une fontaine et de bassins, et une terrasse à pergola offre un panorama exceptionnel sur la vallée du Paillon et, plus loin, la colline du château et la mer.

## CANNES

### Abbaye de Lérins

Située sur l'île de Saint-Honorat, l'Abbaye de Lérins s'inscrit dans une longue tradition monastique de plus de 16 siècles. Plusieurs sentiers parcourent l'île, permettant d'en découvrir la nature préservée et les côtes découpées, propices à la méditation. Couverte d'un sous-bois discret, la petite île foisonne de plantes odoriférantes typiquement méditerranéennes, comme le thym, le romarin, la ciste et le genêt. L'île est peuplée de pins d'Alep, d'eucalyptus et de cyprès, seules essences capables de résister au vent marin. Une vingtaine de plantes rares ou protégées trouvent refuge sur la bordure forestière de l'île et de son cordon littoral. Les moines y cultivent aussi la lavande, l'olive et la vigne.





## LES ILES DE LÉRINS

Cet archipel fait l'objet d'un projet d'inscription au patrimoine mondial de l'Unesco. Il s'agit pour la Mairie de Cannes de valoriser ce patrimoine naturel, culturel et spirituel et de protéger définitivement ce joyau environnemental. La valeur exceptionnelle du bien réside aussi bien dans ces caractéristiques environnementales que patrimoniales et culturelles, retraçant 2300 ans d'histoire.

### Ile Sainte-Marguerite

Sainte-Marguerite, la plus grande des deux îles, couvre 210 ha et s'étend sur 3,5 km de long et 1 km de large. Elle est protégée grâce à l'action conjuguée de la Mairie de Cannes, qui possède l'essentiel des constructions, et de l'Office National des Forêts, qui veille à la sauvegarde de la forêt domaniale (140 hectares). Classée réserve biologique, cette forêt maritime peuplée de pins et d'eucalyptus est parcourue de sentiers balisés et d'allées tracées au cordeau au XIXe siècle, qui permettent de découvrir la richesse et la diversité de ses paysages sur 12 km de côtes.

L'étang du Batéguier, à l'ouest de l'île, abrite une flore spécifique et une importante réserve ornithologique.

### Ile Saint-Honorat

La plus petite des deux îles, Saint-Honorat couvre un espace plat de 1,5 km de long sur 400 m de large. Hormis le littoral, elle appartient à l'Abbaye de Lérins, dont le complexe monastique borde la côte sud de l'île. Saint-Honorat est façonnée par l'agriculture, la culture de la vigne étant aujourd'hui majoritaire. Son vignoble de 8 ha, relancé dans les années 1990, produit de grands vins réputés mondialement. Les côtes et les massifs forestiers sont moins sauvages que ceux de la grande île sœur mais les travaux des champs, l'atmosphère de quiétude et la présence d'une architecture remarquable, pleinement intégrée à la vie actuelle des moines, lui confèrent un charme unique.





# LES JARDINS D'HÔTELS



L'intérieur aussi important que l'extérieur : les hôteliers azuréens l'ont bien compris et c'est la raison pour laquelle les plus beaux établissements de la Côte d'Azur se sont entourés de talentueux paysagistes pour valoriser leurs jardins. Architecturer, intégrer des collections remarquables, exposer des sculptures d'artistes... Ces jardins sont devenus des lieux où se ressourcer pour les clients.

## NICE

### Hôtel Windsor

En écrivant sur l'Hôtel Windsor et ses chambres d'artistes, Philippe Couderc a écrit "le jardin pourrait être signé Trénet". Cet hôtel, situé en plein centre-ville, abrite un jardin luxuriant aux essences multiples : ficus centenaire, troènes, figuier, néflier, palmiers... mais aussi une variété de bambous géants aux troncs noirs. Au printemps, les glycines, datura, bougainvilliers apportent leurs couleurs à cet havre de paix au cœur niçois.

## MOUGINS

### Le Mas Candille (réouverture été 2023)

On cultivait déjà au Mas Candille depuis le XVIII<sup>e</sup> siècle les oliviers et la vigne dans l'ancienne ferme. L'hôtel est situé sur une propriété qui a su garder la richesse de sa flore d'origine, enrichie au fil du temps, donnant aujourd'hui de plus de 200 variétés de plantes méditerranéennes. Le Mas Candille doit son nom au mot provençal "candelou" qui signifie chandelle. Il évoque la forme caractéristique du cyprès qui, en Provence, symbolise l'hospitalité. Cet arbre typique des jardins méditerranéens est l'une des 200 espèces végétales qui couvrent les 5 ha du parc parsemé d'oliviers, caroubiers, hibiscus, palmiers, papyrus, bambous, bougainvilliers, pins...







## ÈZE

### La Chèvre d'Or

Les jardins du Château de la Chèvre d'Or sont en restanques et ceignent littéralement le rocher perché d'Eze. En déambulant le long des allées, on profite d'un panorama à plus de 180°. À l'est, plus frais donc plus vert, l'expérience est plus olfactive, grâce aux rosiers, bougainvilliers et un grand mur de jasmin le long des fortifications en pierre. Du côté ouest, la végétation est plus aride et rocailleuse avec les cactées et les oliviers (l'un d'entre eux date de plus de 800 ans !).

Le long de chemins privés et escaliers en pierre rejoignant les différentes terrasses solariums, la vue est à couper le souffle, à 429m au-dessus de la Méditerranée.



### Le Cap Estel

L'idée est une balade autour des bassins fontaines ou chutes d'eau, dans les jardins étagés aux essences méditerranéennes, nichés dans un parc de 2 ha.

Les jardins, les chemins et les fontaines ont été réhabilités ou repensés par deux architectes paysagistes, Catherine Houssin et Alain Goudot. Mais c'est au jardinier Strocki, maître dans l'art de la plantation, que l'on doit l'acclimatation dans la propriété d'une multitude de plantes malgré les inconvénients de l'embrun salé de la mer.

Il planta notamment deux gros ficus macrophylla, dont chacun des bacs pesait 1800 kg, et restent un siècle plus tard les gardiens du temps.





# LES JARDINS D'HÔTELS



## LA SIGNATURE JEAN MUS & CIE

Né à Grasse, la capitale du parfum, élevé par un père chef jardinier à la Villa Croisset, Jean Mus fut marqué par le génie créateur d'artistes, d'architectes, de décorateurs et de paysagistes, tel Ferdinand Bac, qui concevait des jardins comme des décors de théâtre.

Initié à l'art des jardins, il intègre l'École nationale supérieure du Paysage à Versailles et ouvre son premier bureau d'architecture de jardins en 1967, au milieu des jasmins et des roses de Grasse. Ses jardins portent la nature au niveau des plus belles réalisations architecturales qui font la renommée de la Côte d'Azur. Ambassadeur "Côte d'Azur France", Jean Mus s'affirme dans une démarche de développement durable et sa volonté de toujours transmettre l'amène à parrainer et soutenir de nombreux événements et particulièrement, le Festival des Jardins de la Côte d'Azur.

Outre le Monte Carlo Bay et le Domaine de Terre Blanche dans le Var, Jean Mus a signé les jardins de quelques-uns des fleurons hôteliers de la Côte d'Azur.







## GRASSE

### La Bastide Saint-Antoine

La Bastide Saint-Antoine fait partie de ces domaines grassois construits au XVIII<sup>e</sup> siècle dans la ville médiévale, alors que l'industrie de la parfumerie était en pleine expansion. Sur 6 ha, l'ensemble du jardin reste tel qu'il était à la fin du XIX<sup>e</sup> siècle lorsque cette propriété appartenait à John Taylor, jardinier renommé de la Côte d'Azur. Les jardins ont gardé leur tracé caractéristique des vieilles fermes grassoises, modelé par de larges chemins qui descendent en ondulant parmi les oliviers.

## SAINT-JEAN-CAP-FERRAT



### Le Grand Hôtel du Cap

Sept hectares, près de 400 essences différentes, ce jardin d'inspiration méditerranéenne permet de découvrir terrasses, bassins en cascade, poteries et bassins d'ornements dans le calme de la pinède de Saint-Jean Cap-Ferrat.

### Le Royal Riviera

Jean Mus a repensé à la fois le dessin et la composition des jardins du Royal Riviera, s'inspirant de la célèbre phrase d'Oscar Wilde :

"Je résiste à tout sauf à la tentation". Le très élégant Deck, au cœur du jardin aromatique, est un havre de paix pour prendre un thé, déguster un cocktail ou simplement s'abandonner à la détente, en se laissant envelopper par les senteurs des bougainvilliers et des plantes méditerranéennes.

## SAINT-PAUL DE VENCE

### Domaine du Mas de Pierre

En se promenant dans les allées bordées d'oliviers, d'arbres fruitiers et de plantes provençales, on découvre des fontaines en canaux, des œuvres d'art, le jardin des senteurs et le potager d'où le chef de cuisine tire la quintessence des produits... Une serre ancienne abrite des centaines d'orchidées et plus loin, une volière enchante le jardin.



## VENCE

### Château Saint-Martin & Spa

Le Château Saint-Martin & Spa marie l'âme de la Provence au prestige de la Côte d'Azur. Son parc de 14 ha compte 300 oliviers centenaires et un jardin poétique créé par Jean Mus. Roses de Ronsard, oliviers et magnifiques bouquets de lavande offrent une valse de couleurs odorantes.



# LES JARDINS DES CHÂTEAUX



## GOURDON

### Château de Gourdon

Perché à près de 500 mètres au-dessus des gorges du Loup, face à la Méditerranée, Gourdon présente un aspect spectaculaire, dominé par un château dont les fondations remontent au XIIe siècle. Le dessin des jardins du château a été réalisé par Le Nôtre, jardinier de Louis XIV. Buis, tilleuls centenaires et arbres de Judée ornent la terrasse d'honneur, agrémentée de bassins. La terrasse à l'italienne déploie son camaïeu vert de pelouse et de buis tandis que les murs s'habillent de mufliers ou de valérianes. Dans le jardin d'apothicaire, des plantes aromatiques et des herbes médicinales poussent autour du cadran solaire. Genévriers, romarins, églantiers, romarin, sauge, ciste et lavande forment un jardin provençal gorgé de soleil.

## MANDELIEU-LA NAPOULE

### Château de La Napoule (voir Jardins remarquables)



## MOUANS-SARTOUX

### Jardin du Château

Le parc, vaste de 3 ha, a été confié à Gilles Clément (à qui l'on doit également les jardins du musée du Quai Branly à Paris ou le jardin Serre de la Madone à Menton) et au paysagiste grassois François Navarro. Épousant la topographie du lieu, le parc offre un cycle permanent de floraisons, pour faire venir et revenir les visiteurs désireux de promenades, de repos ou de méditation.

Une belle scène, pour les festivités estivales, est le point de départ des visiteurs tandis que le "Jardin des 7 couleurs" côtoie une prairie avec des figuiers et des oliviers.

Une restanque de glycines et de pruniers en fleurs, au nord du château, mène aux autres espaces.





# LES AUTRES PARCS & JARDINS À DÉCOUVRIR



Certains jardins azuréens demeurent inclassables, et pourtant impossible de se résigner à ne pas les décrire. Parcs municipaux, roseraies ou jardins thématiques ponctuent une Côte d'Azur déjà luxuriante. Il serait dommage de faire l'impasse sur ces écrans de verdure !

## ANTIBES JUAN-LES-PINS

### Jardin du Fort Carré

Entourant la forteresse et bordant la mer, le Fort Carré offre une ballade exceptionnelle au milieu des essences méditerranéennes. Longtemps fermée au public, la colline abrite aujourd'hui un véritable écosystème, renfermant de nombreuses espèces animales et végétales. On y relève plusieurs "niveaux" de végétation : les taillis (arbres et arbustes), les fruticées ou la lisière (végétation sous-arbustive), la garrigue (graminées et orchidées) et enfin la végétation "rupicole" qui se développe dans les rochers. Parmi les espèces, citons : oliviers, caroubiers, lentisques, "yeuseraie", micocouliers, arbusiers, pittosporum et jasmin. Et puis il y a les fleurs : asphodèles, centaurees, mauve des bois, liserons et autres campanules.



### Parc Exflora

Ce parc, inauguré en 1994, couvre 5 ha de terrain entre Juan-les-Pins et Antibes. Réalisé par l'architecte paysagiste Alain Goudot, le jardin puise son organisation dans l'évocation des jardins méditerranéens à travers les siècles. Alternant des zones d'inspiration provençale, florentine, grecque, romaine ou mauresque, le jardin situé en bord de mer imagine des jeux de lumières qui invitent à la détente. On passe ainsi de l'ombre au grand soleil au sein des oliveraies, orangeries et palmeraies avant d'atteindre le lac aux nymphéas ouvrant sur un labyrinthe d'ifs, de buis et de lauriers.

## CANNES

### Parc de la Croix-des-Gardes

Véritable poumon vert de Cannes, le parc naturel forestier de la Croix-des-Gardes est classé espace naturel sensible et compte 20 km de sentiers. Ses 6 belvédères offrent un panorama à 360°.



# LES AUTRES PARCS & JARDINS

## CAP D'AIL

### Jardin du Château des Terrasses

Entourée d'un vaste parc planté d'essences exotiques, de palmiers et de conifères, la villa fut construite vers 1890 pour le banquier britannique William Mendel. En 2001, le fils du dernier propriétaire la céda à la commune de Cap d'Ail, qui s'attacha à la restaurer à l'identique. Le "Château" des Terrasses est désormais un lieu de promenade aux allées ombragées, plantées de palmiers et ornées de fleurs élégantes. L'ensemble offre une vue exceptionnelle sur la mer et la baie de Cap d'Ail.



### Jardin des Douaniers

Inauguré en 2014, ce jardin permet de découvrir des variétés et des essences rares, voire inexistantes dans la région. Ce sont ainsi plus d'une cinquantaine de nouvelles variétés qui ont été spécialement introduites dans ce jardin à vocation autant écologique que pédagogique : arbousier, arbre à thé, café Arabica, laurier camphrier, câpre, citron, bergamote, cèdre, pamplemousse rose, citron vert de Tahiti, gingembre, jacaranda, tamaris.

### Parc Sacha Guitry

Nommé ainsi en l'honneur du dramaturge, propriétaire de la villa "Les Funambules", ce jardin abrite plusieurs espèces d'arbres de la flore méditerranéenne, de succulentes et de cactées. Réalisé en 1990, il surplombe le sentier du littoral qui mène à la principauté de Monaco.

## GRASSE

### Jardin des Plantes

Dès 1861, le Jardin des Plantes devient un lieu de promenade sanitaire pour la population grasseoise et les hivernants étrangers. On y trouve toujours des plantations traditionnelles, de nombreux palmiers mais aussi le Ginkgo Biloba, le pin d'Alep, le cèdre de l'Atlas ou encore le Camphrier.

### Jardin de la Princesse Pauline

Lieu bucolique, aux allées étroites ombragées d'essences locales, le jardin d'inspiration italienne se compose de plusieurs atmosphères : bosquet de chênes verts, terrasses d'oliviers, parterres fleuris... Le jardin porte le nom de Pauline Borghese, sœur cadette de Napoléon I<sup>er</sup>.





## MANDELIEU-LA NAPOULE

### Parc Emmanuelle de Marande – Arboretum de mimosa

Le parc abrite un arboretum de mimosa et est considéré comme le Musée du Mimosa. Il accueille en effet une exposition à ciel ouvert sur l'histoire de Mandelieu et du mimosa, baptisée "La saga du mimosa".

Poumon vert du quartier de Capitou, le parc s'étend sur près de 10 000m<sup>2</sup>. Plus d'une centaine d'espèces différentes de mimosa ont été plantées le long d'une promenade, ponctuée de panneaux reprenant les principales caractéristiques des espèces.

A Mandelieu, voir aussi le Parc des Oliviers et le Parc de l'Argentière.



## MOUGINS

### L'Étang de Fontmerle

L'Étang de Fontmerle, situé en lisière du parc départemental de la Valmasque, est un site remarquable tant par sa faune que par sa flore. Il abrite notamment la plus importante colonie de lotus sacrés d'Europe. Ces sublimes spécimens fleurissent chaque année en juillet et août, déployant de larges feuilles pouvant mesurer jusqu'à 1 m de diamètre, ainsi que de hautes et grandes fleurs rose pâle pouvant atteindre 30 cm de large. Autre spécificité à ne pas manquer : les 36 cyprès des marais qui entourent l'étang. En outre, selon la période, on recense à l'étang jusqu'à 70 espèces d'oiseaux !

## SAINTE-AGNÈS

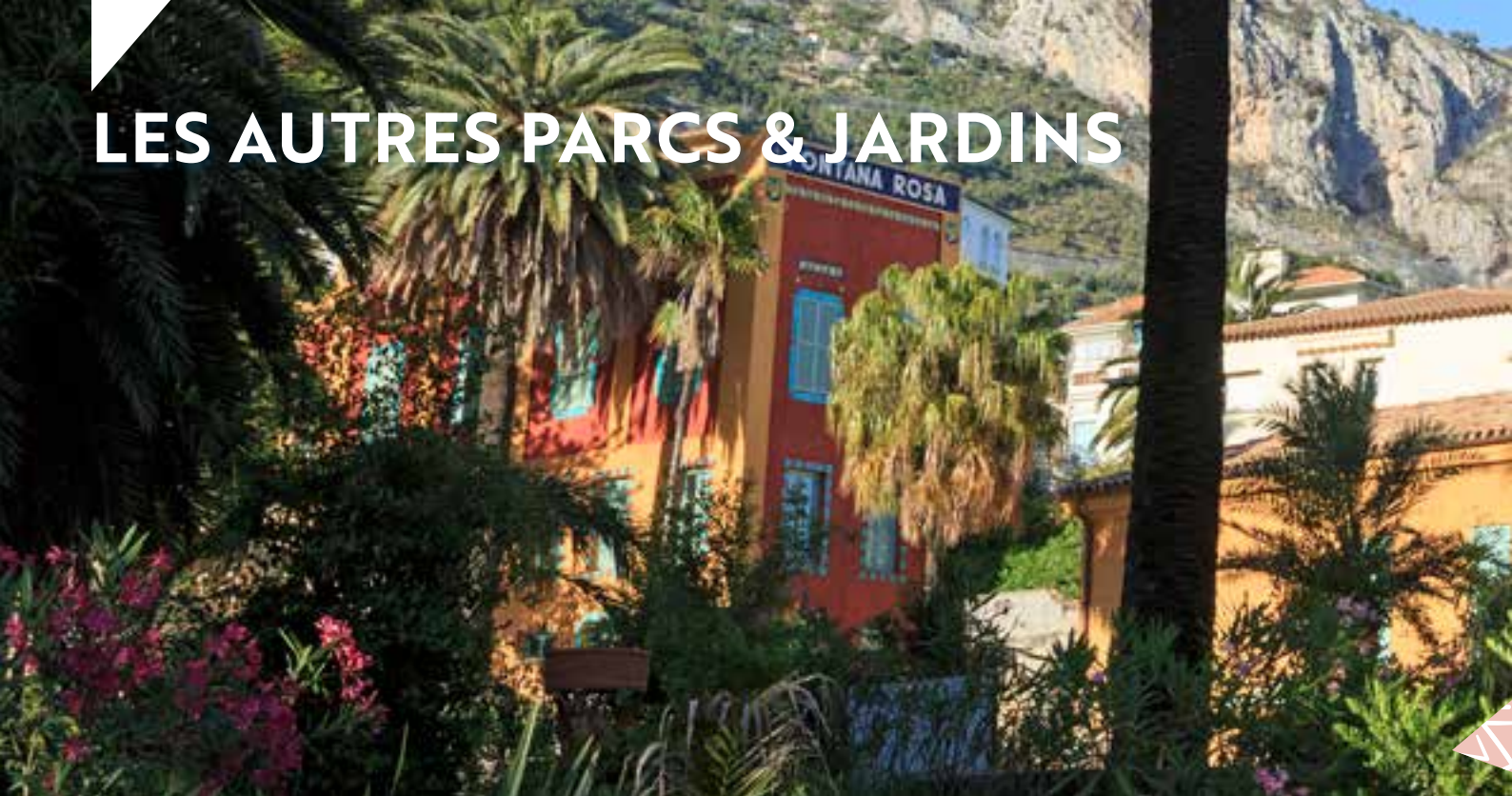
### Jardin médiéval

Un joli jardin médiéval se cache au cœur du village de Sainte-Agnès, dominant de ses 800 m d'altitude la baie de Menton et la Méditerranée. Les visiteurs y arpenteront le jardin des vertus, celui des vices, des odeurs, du goût, mais aussi celui de la princesse et des plantes tinctoriales qui permettaient à l'époque de teindre les tissus. Le Paradis et l'Enfer côtoient ainsi le jardin de la vue et celui des simples, ou encore la Fontaine de vie... Cachés dans de petits espaces entourés de buis ou de santoline, ces jardins se composent de plantes potagères, médicinales, aromatiques ou ornementales telles qu'on les trouvait dans les monastères et les jardins médiévaux.





# LES AUTRES PARCS & JARDINS



## MENTON

Les jardins sont la signature de la ville de Menton. Au XIXe siècle, à la faveur du microclimat mentonnais, des botanistes, notamment anglais, introduisirent des espèces tropicales et subtropicales et composèrent les harmonies végétales originales qui font aujourd'hui de Menton une serre à ciel ouvert. Maria Serena, Val Rahmeh, Fontana Rosa, Serre de la Madone, sont autant de lieux oniriques où le paysage est roi, où des dizaines d'espèces de palmiers dominent des oliviers plusieurs fois centenaires, où les plantes de l'hémisphère sud côtoient les végétaux méditerranéens.

La Citronneraie (voir Les jardins remarquables)  
Clos du Peyronnet (voir Les jardins privés)  
Fontana Rosa  
Jardins Biovès  
Domaine des Colombières (voir Les jardins privés)  
Jardin de l'Esquinade (voir Les jardins privés)

Jardin Maria Serena (voir Les jardins des belles demeures)  
Jardin Serre de la Madone (voir Les jardins remarquables)  
Jardin du Palais Carnolès (voir Les jardins de musées et centres d'art)  
Jardin botanique du Val Rahmeh (voir Les jardins remarquables)

### Fontana Rosa

La villa et ses jardins, qui tirent leur nom d'une source proche, furent construits en 1875 et rachetés en 1922 par Vincente Blasco Ibanez, cinéaste et romancier espagnol.

Laissée en déshérence après la mort de son propriétaire en 1928, la villa fut offerte en 1970 à la ville de Menton. Le jardin est classé depuis 1990 aux Monuments Historiques. Vincente Blasco Ibanez avait voulu cet espace avant tout comme un lieu de mémoire de son enfance.

En témoigne l'atmosphère arabo-andalouse, symbolisée par les mosaïques polychromes de Valence. L'omniprésence des fontaines, des treilles ombragées d'essences méditerranéennes, de ficus, de palmiers et de majestueux araucarias créent une ambiance unique en son genre.







## Jardins Biovès

Situés au cœur de la ville, ces jardins portent le nom d'Emile Biovès, maire de Menton à la fin du XIX<sup>ème</sup> siècle. Aménagée sur la couverture du Careï, cette promenade de 800 mètres arbore, tout au long de l'année, pelouses fleuries, essences exotiques, sculptures et fontaines. Ils revêtent une décoration florale pour les fêtes de Noël et d'agrumes pendant la Fête du Citron®.

A Menton, voir aussi les jardins de L'Impérial, du Riviera Palace et du Winter Palace.

Le "Citron de Menton" détient l'Indication Géographique Protégée (IGP). Cette reconnaissance vient saluer la qualité du produit liée à son origine géographique. Le " Citron de Menton " est cultivé au cœur du département des Alpes-Maritimes, sur les communes de Castellar, Gorbio, Roquebrune-Cap-Martin, Saint-Agnès et Menton.

Doté d'un calibre compris entre 53 et 90 mm, le "Citron de Menton" est aussi caractérisé par le parfum intense de son écorce, axé sur les arômes de citronnelle fraîche et de son jus à la saveur acidulée et sans amertume. Il est également reconnu pour sa couleur jaune clair à jaune verdâtre lorsqu'il est "primeur", jaune clair intense et lumineux à maturité optimale et jaune vif, presque fluorescent, en plein hiver. Récolté à la main et en plusieurs passages, le "Citron de Menton" n'est pas ciré et ne subit aucun traitement chimique après la récolte.

On le célèbre chaque année lors de la Fête du Citron® qui anime la ville en février, un événement unique au monde !





# LES AUTRES PARCS & JARDINS



## MONACO

Centre botanique du Jardin exotique  
Jardin japonais  
Jardins de la Petite Afrique

Jardins Saint-Martin  
Parc de Fontvieille  
Roseaie Princesse Grace

### Centre botanique du Jardin exotique

Situé juste en face du Jardin Exotique (qui réouvrira ses portes en 2023 suite à des travaux de sécurisation), le Centre Botanique du Jardin Exotique détient un important patrimoine et renferme les plus importantes collections de cactées et plantes succulentes au monde.

Ces serres répondent à deux objectifs : la conservation d'une collection de cactées et d'autres plantes et la multiplication d'une partie des plantes, destinées à prendre place dans le Jardin Exotique ou à être exposées lors de floralies.

Au total, plus de 10 000 plantes ont été transférées dans ces serres et 85% d'entre elles sont protégées.

### Jardin japonais

Une authentique œuvre d'art. Ce jardin unique en son genre a été dessiné dans le plus strict respect des principes zen par l'architecte paysagiste Yasuo Beppu, Grand Prix 1990 de l'Exposition Florale d'Osaka. Il allie harmonieusement pierre, eau et végétation autour d'un olivier tricentenaire qui ancre ce jardin asiatique dans le bassin méditerranéen. Si les roches sont locales, les bois qui ont servi à la construction de la maison de thé et du pavillon ont été coupés et taillés au Japon avant d'être montés sur place.



### Jardins de la Petite Afrique

C'est en 1879 que Marie Blanc s'attela à la création d'un jardin unique en son genre. Pour ce faire, l'épouse du constructeur du Casino de Monte-Carlo, François Blanc, s'entoura des deux architectes paysagistes afin de concevoir un jardin méditerranéen. De cette collaboration va naître la "Petite Afrique" ; située dans le Carré d'Or, devant le Casino, l'espace vert possède des essences exubérantes avec des végétaux tropicaux adaptés au climat de la Méditerranée.





## Jardins Saint-Martin

Premiers jardins publics ouvert en Principauté, en 1816, ces jardins abritent des espèces typiques de la flore méditerranéenne sauvage, complétées d'essences exotiques. On y découvre par ailleurs, sous les pins d'Alep, des œuvres d'art classiques, un plan d'eau avec des fougères arborescentes et des massifs de plantes de terre de bruyère (azalée, rhododendron, camélias...). Les jardins offrent un panorama splendide sur la mer Méditerranée, ou tout simplement sur le port de Fontvieille et le fameux Stade Louis II.

## Parc de Fontvieille

Un lac bordé de palmiers et d'oliviers au milieu des plantes méditerranéennes, des fleurs tropicales, des sculptures contemporaines étonnantes...Voilà le Parc de Fontvieille. Ce havre de paix déploie 4 ha de chemins sinueux et ombragés, abrités du vent marin par une haie d'arbustes élégants où tout invite à une calme promenade.

On y croisera des arbres étonnants du monde entier, comme l'érable de Corée ou le Phlomis d'Asie mineure mais aussi les grands classiques azuréens : oliviers, pins et cyprès.

## Roseaie Princesse Grace

Créé en 1984 et rénové en 2014, ce jardin rassemble près de 10 000 rosiers s'offrant à la vue du visiteur sur plus de 5 000m<sup>2</sup>.

Ce sont ainsi 315 variétés représentant 4000 pieds de rosiers répartis selon 7 thèmes : les rosiers de la famille Princièrre de Monaco, les rosiers à parfum, les rosiers Personnalités, les rosiers de collection, les rosiers paysagers arbustifs, les rosiers paysagers tapissants et les rosiers " Hall of fame ", sans oublier les nouvelles obtentions ayant reçu des médailles lors du Concours International des Roses de Monaco.



Les autres jardins à voir à Monaco : Parc Princesse Antoinette ; Jardins de la Société des Bains de Mer ; Jardin de l'Unesco...



# LES AUTRES PARCS & JARDINS



## NICE

Plus de 300 ha de parcs et jardins offrent l'opportunité de se mettre au vert au cœur de la ville. La douceur du climat a permis l'acclimatation de nombreuses espèces végétales du monde entier. Au XIXe siècle, l'aristocratie européenne passait ses hivers dans cette ville aux températures agréables. Amateurs d'exotisme, ils importaient de nombreuses plantes et arbres, composant au gré de leur fantaisie d'étonnants paysages agrémentés de statues et de rochers. Puis, vers la fin du XIXe siècle et au début du XXe siècle, de beaux jardins publics sont aménagés, qui abritent également des collections d'espèces rares.

Jardin Botanique (voir Les jardins remarquables)

Jardin de l'Observatoire de Nice

Jardins de la Villa Arson (voir Les jardins de musées et centres d'art)

Jardins du Monastère de Cimiez (voir Les jardins et parcs monastiques)

Jardin du Musée Chagall (voir Les jardins de musées et centres d'art)

Jardin du Palais Masséna (voir Les jardins des belles demeures)

Parc Chambrun

Parc de la Colline du Château

Parc forestier du Mont Boron

Parc Phoenix (voir Les jardins remarquables)

Parc Valrose (fermé au public, sauf exceptions)

Promenade du Paillon et Jardin Albert Ier

### Jardin de l'Observatoire de Nice

L'Observatoire astronomique de Nice, placé au sommet du mont Gros, dont les coupes furent dessinées par Charles Garnier et Gustave Eiffel pour la Grande Coupole, s'est installé sur les terres d'un ancien jardin exotique, sur la route de la grande Corniche. Ce vaste parc de 40 ha offre une vue spectaculaire sur la Côte d'Azur. C'est le banquier Bischoffsheim qui fit construire l'Observatoire dans ce vaste parc arboré, où le visiteur pourra s'abriter du soleil sous les pins d'Alep et les essences méditerranéennes qui peuplent ce grand espace. Cistes et autres plantes odoriférantes confèrent à ce lieu une ambiance très provençale, à l'écart de l'agitation citadine. Une orchidée endémique unique y est protégée.

### Parc Chambrun

À la fin du XIXe siècle le comte Aldebert de Chambrun acquit le domaine de 11 ha situé sur les hauteurs de Nice. Sur cette ancienne propriété maraîchère trônait un château datant des débuts du XIXème. Le comte s'appliqua, avec l'architecte Philippe Randon, à faire de ce lieu un magnifique parc d'agrément dédié à son amour de la musique. Palmiers, cyprès, cèdres, pins maritimes, cascade et bassins agrémentent l'odéon. Ce petit temple ronde très romantique, inspiré de l'Antiquité gréco-romaine, fut ainsi bâti sur un promontoire naturel accessible par une volée de 72 marches.

### Parc de la Colline du Château

Idéalement placée au bord de mer, entre le port et la vieille ville, la colline du Château offre un jardin arboré à la végétation majoritairement méditerranéenne, de 19,3 ha. Ses allées ombragées et ses multiples points de vue permettent de découvrir d'exceptionnels panoramas sur la baie des Anges, la ville, les collines et les Préalpes. Son belvédère, perché à 92 m, et cet espace vert au cœur de la ville en font fait un véritable lieu de vie et de rencontre pour les Niçois. Voir les fouilles de la Cathédrale et les cimetières remarquables.





## Parc forestier du Mont Boron

Perché au-dessus de la ville, le Mont Boron sépare Nice de Villefranche-sur-Mer. L'endroit constitua sans doute le terrain de chasse des premiers habitants de la région venant de la grotte Terra-Amata, il y a 400 000 ans. Après avoir été mis à nu au Moyen âge pour éviter que les Sarrasins ne s'y cachent, le Mont Boron est reboisé dans les années 1860. Le parc couvre désormais 57 ha parcourus par 11 km de sentiers pédestres aménagés. Surplombant la baie, la promenade se fait dans un environnement typiquement méditerranéen. Le parc abrite le fort du Mont Alban et une portion du 1er GR de pays des Alpes-Martimes, Lou Camin Nissart, accompagné de commentaires sur la flore.

## Parc Valrose

C'est l'une des propriétés les plus grandioses de la Belle Époque. Aujourd'hui siège de l'Université Nice Sophia Antipolis et de la Faculté des Sciences, le parc Valrose a vu le jour entre 1867 et 1870, à la demande du baron Von Derwies, magnat des chemins de fer russes. Il fallut 800 ouvriers sous les ordres de 4 architectes pour bâtir le château et tout le talent du jardinier niçois Joseph Carlès pour aménager les 10 ha qui constituent, encore aujourd'hui, le parc Valrose. Le vallon boisé et son étang constituent une entité écologique permettant d'y observer 35 variétés d'oiseaux, dont une vingtaine sont nicheurs à Valrose.

## Promenade du Paillon

La Méditerranée est largement présente dans ce jardin avec des chênes verts, de majestueux pins parasols ou encore des cyprès de Provence. Le ruban vert central est planté d'oliviers, de vignes, de caroubiers, grenadiers, figuiers et autres plantes du sud de l'Europe. Cette promenade, dessinée par Michel Pena, est aussi une initiation au voyage avec un détour par l'Asie (camphriers et ses bambous géants), l'Afrique (Phoenix Reclinata et Erythrina), l'Océanie avec les eucalyptus ou encore l'Amérique du Sud (cocotiers du Chili) et du Nord (noyers d'Amérique et érables). Une escapade sur les 5 continents vous attend !



Les autres parcs et jardins à voir à Nice : Les parcs naturels départementaux d'Estienne d'Orves et du Vinaigrier, Parc de la Clua – Dr Jean Guillaud, Parc du Castel des Deux Rois, Parc Vigier, Parc Arboras, Jardin Villa (Il) Paradisio...



[www.cotedazurfrance.fr](http://www.cotedazurfrance.fr)

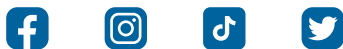
<https://cotedazurfrance.fr/espace-presse>

### CONTACTS PRESSE & INFLUENCEURS

FRANCE – Eléonore FRIESS – [e.friess@cotedazurfrance.fr](mailto:e.friess@cotedazurfrance.fr)  
INTERNATIONAL – Florence LECOINTRE – [f.lecointre@cotedazurfrance.fr](mailto:f.lecointre@cotedazurfrance.fr)

Partagez vos expériences sur la Côte d'Azur avec le hashtag **#CotedAzurFrance**

#### Réseaux Grand Public



@visitcotedazur

#### Réseaux Professionnels



CRT Côte d'Azur France - @ProCotedAzur

### COMITÉ RÉGIONAL DU TOURISME CÔTE D'AZUR FRANCE

455, Promenade des Anglais  
Bâtiment Horizon - CS 53126  
06 203 NICE Cedex 3  
Tel : 33 (0)4 93 37 78 78